



# CZYSTOŚĆ I PORZĄDEK W GMINIE ŚWIECIE

PRAKTYCZNY PORADNIK  
DLA WŁAŚCICIELI NIERUCHOMOŚCI

## **SPIS TREŚCI:**

- 1. ZASADY FUNKCJONOWANIA NOWEGO SYSTEMU GOSPODARKI ODPADAMI.**
- 2. CZYM JEST OPŁATA ZA GOSPODAROWANIE ODPADAMI?**
- 3. JAK PRAWIDŁOWO WYPEŁNIĆ DEKLARACJĘ?**
- 4. REGULAMIN UTRZYMANIA CZYSTOŚCI I PORZĄDKU NA TERENIE GMINY ŚWIECIE (WYCIĄG).**

## 1. ZASADY FUNKCJONOWANIA NOWEGO SYSTEMU GOSPODARKI ODPADAMI.

**NOWY SYSTEM OBEJMUJE TYLKO NIERUCHOMOŚCI, NA KTÓRYCH ZAMIESZKUJĄ MIESZKAŃCY.**

**NIE DOTYCZY PODMIOTÓW GOSPODARCZYCH.**

Od 1 lipca 2013 r. obowiązywać będzie nowy system gospodarowania odpadami komunalnymi. Z nieruchomości, na których zamieszkują mieszkańcy, odpady komunalne odbierane będą przez firmę, na podstawie umowy zawartej z gminą Świecie. Założenia systemu:

- mieszkańcy wyposażają nieruchomości w pojemniki do zbierania odpadów zmieszanych;
- odpady zmieszane odbierane są z zasady 1 raz w tygodniu (są wyjątki: m.in. nieruchomości jednorodzinne, zamieszkałe przez mniej, niż 6 osób, prowadzona selektywna zbiórka odpadów);
- pojemność pojemników do zbierania odpadów zmieszanych, mieszkańcy dostosowują samodzielnie, uwzględniając następujące wskaźniki wytwarzania odpadów:

Nieruchomości, na których nie prowadzi się selektywnej zbiórki odpadów	Nieruchomości, na których prowadzi się selektywną zbiórkę odpadów
1 osoba wytwarza 27 litrów odpadów zmieszanych na tydzień	1 osoba wytwarza 13,5 litra odpadów zmieszanych na tydzień

### Przykład

Czteroosobowa rodzina, która nie segreguje odpadów, wytwarza następującą ilość odpadów w ciągu tygodnia:

$$4 \text{ osoby} \times 27 \text{ litrów} = 108 \text{ litrów}$$

Posesję należy wyposażyć w pojemnik min. 110 l – 120 l do zbierania odpadów zmieszanych.

Do zbierania odpadów zmieszanych lub stanowiących pozostałość po segregacji służą:

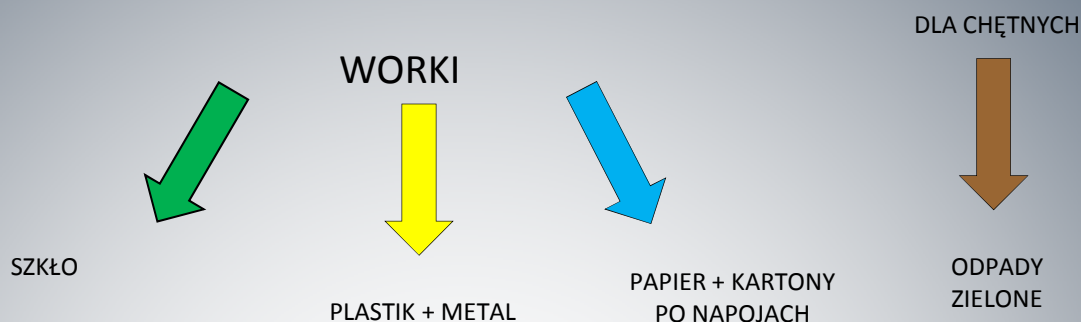
- pojemniki o pojemności od 60 do 1100 litrów;
- kontenery o pojemności od 2,5 do 7 m<sup>3</sup>;
- worki o pojemności od 80 litrów do 120 litrów.



- d) selektywna zbiórka odpadów – prowadzona z uwzględnieniem zapotrzebowania mieszkańców, wyrażonego w deklaracjach, składanych przez właścicieli nieruchomości.

**SUROWCE WTÓRNE ODBIERANE SĄ W KAŻDEJ ILOŚCI, JAKA UMIESZCZONA ZOSTANIE W POJEMNIKACH LUB WORKACH PRZEZNACZONYCH DO ICH ZBIÓRKI**

#### ZABUDOWA JEDNORODZINNA ORAZ WIELORODZINNA TYPU KAMIENICE



#### ZABUDOWA WIELORODZINNA TYPU OSIEDLA MIESZKANIOWE (BLOKI)



**W DEKLARACJI SKŁADANEJ GMINIE – WŁAŚCICIEL NIERUCHOMOŚCI OKREŚLA M.IN. W JAKIE POJEMNIKI DO GROMADZENIA ODPADÓW ZMIESZANYCH WYPOSAŻONA JEST POSESJA ORAZ JAKIE WORKI LUB POJEMNIKI TYPU „DZWON” I W JAKIEJ ILOŚCI (MIESIĘCZNIE) POTRZEBNE SĄ DO ZBIERANIA SUROWCÓW WTÓRNYCH**

- ODBIÓR ODPADÓW SELEKTYWNE ZEBRANYCH W WORKACH - ODBYWA SIĘ CO NAJMNIEJ 1 RAZ W MIESIĄCU (Z WYJĄTKIEM ODPADÓW ZIELONYCH, KTÓRE ODBIERANE SĄ W SEZONIE WIOSENNO – LETNIM 1 RAZ NA 2 TYGODNIE)
- ODBIÓR POJEMNIKÓW TYPU „DZWON” - ODBYWA SIĘ CO NAJMNIEJ 1 RAZ W MIESIĄCU;
- WORKI I DZWONY PRZYZNAWANE SĄ ZGODNIE Z ZAPOTRZEBOWANIEM WYRAŻONYM W DEKLARACJACH
- ODBIERANE SĄ WORKI ZAPEŁNIONE W 70 % SELEKTYWNE ZEBRANYMI ODPADAMI
- PODCZAS ODBIORU WORKÓW, WŁAŚCICIELE NIERUCHOMOŚCI OTRZYMUJĄ WORKI NOWE W ILOŚCI RÓWNOWAŻNEJ WORKOM ODEBRANYM
- ODPADY PROBLEMOWE I INNE MIESZKAŃCY ODDAJĄ DO:



PUNKTU SELEKTYWNEGO ZBIERANIA ODPADÓW KOMUNALNYCH W SULNÓWKU  
(punkt stacyjny)



MOBILNYCH PUNKTÓW SELEKTYWNEGO ZBIERANIA ODPADÓW PROBLEMOWYCH

## PUNKT SELEKTYWNEGO ZBIERANIA ODPADÓW KOMUNALNYCH (PSZOK)



PSZOK przyjmuje nieodpłatnie następujące rodzaje odpadów selektywnie zebranych:

- opakowania z papieru i tektury;
- opakowania z tworzyw sztucznych (m.in. PET, PE, PP, PS);
- opakowania z metalu (m.in. puszki aluminiowe po napojach, puszki stalowe po konserwach);
- opakowania wielomateriałowe (m.in. opakowania po płynnej żywności złożone z papieru, folii i aluminium np. tetra-paki, laminaty z folii, papieru i PE np. opakowania po zupkach w proszku, po kosmetykach);
- odpady papieru i tektury nieopakowaniowe m.in. gazety, książki, zeszyty;
- odpady tworzyw sztucznych nieopakowaniowe m.in. meble ogrodowe, skrzynki, wiadra, doniczki;
- zużyty sprzęt elektryczny i elektroniczny (kompletny);
- zużyte baterie i akumulatory małogabarytowe;
- zużyte świetlówki i żarówki energooszczędne;
- zużyte tonery, płyty CD i DVD;
- termometry rtęciowe i inne odpady zawierające rtęć;
- przeterminowane leki, chemikalia, detergenty, środki ochrony roślin m.in. rozpuszczalniki, kwasy, alkalia, odczynniki fotograficzne;
- odpady wielkogabarytowe (m.in. meble, okna, drzwi);
- szkło zbrojone i hartowane;
- opony;
- odpady zielone;
- popiół;
- tekstylia;
- odpady budowlane.

W PSZOK nie są przyjmowane takie odpady, jak:

- materiały zawierające azbest;
- szyby i części samochodowe (tj. zderzaki, reflektory, zużyte filtry olejowe itp.);
- odpady w opakowaniach ciekących;
- odpady skażone bakteriami chorobotwórczymi;
- odpady radioaktywne;
- odpady bez możliwości wiarygodnej identyfikacji.



### MOBILNE PUNKTY SELEKTYWNEGO ZBIERANIA ODPADÓW PROBLEMOWYCH

Są to miejsca postoju pojazdu, przeznaczonego do zbiórki odpadów problemowych, pochodzących z gospodarstw domowych; pojazd wyposażony jest w specjalne pojemniki, a przyjmowanie odpadów jest nadzorowane. Mobilne punkty organizowane są nie rzadziej, niż 1 raz na pół roku (na danym terenie).

Tu przyjmowane są nieodpłatnie następujące rodzaje odpadów problemowych:

- odpady wielkogabarytowe np. meble, okna, drzwi, sprzęt AGD dużych rozmiarów itp.
- odpady niebezpieczne, powstające w strumieniu odpadów komunalnych np. zużyte baterie i akumulatory, zużyte urządzenia elektryczne i elektroniczne, zużyte tonery, płyty CD i DVD, termometry rtęciowe i inne odpady zawierające rtęć, przeterminowane leki, chemikalia, detergenty, środki ochrony roślin itp.
- opony



**MOBILNE PUNKTY NIE PRZYJMUJĄ ODPADÓW  
BUDOWLANYCH !**

## 2. CZYM JEST OPŁATA ZA GOSPODAROWANIE ODPADAMI?

- ✓ Opłata za gospodarowanie odpadami jest ponoszona przez wszystkich mieszkańców gminy. Z opłat pobranych od mieszkańców gmina pokrywa koszty funkcjonowania systemu gospodarki odpadami.
- ✓ W składanej deklaracji, właściciel nieruchomości samodzielnie określa wysokość opłaty za gospodarowanie odpadami



## 3. JAK PRAWIDŁOWO WYPEŁNIĆ DEKLARACJĘ?

- ✓ Druk deklaracji pobieram w Urzędzie lub ze strony internetowej UM Świecie lub u sołtysa.
- ✓ Deklarację składają właściciele nieruchomości.

Zgodnie z ustawą o utrzymaniu czystości i porządku w gminach – *przez właścicieli nieruchomości rozumie się także współwłaścicieli, użytkowników wieczystych oraz jednostki organizacyjne i osoby posiadające nieruchomości w zarządzie lub użytkowaniu, a także inne podmioty władające nieruchomością.* W przypadku nieruchomości wielorodzinnych - podmiotem zobowiązanym do złożenia deklaracji oraz wniesienia opłaty jest zarządca lub administrator nieruchomości, który we własnym zakresie rozlicza się z mieszkańcami. Deklarację składa się dla każdej nieruchomości oddzielnie.

**PIERWSZY TERMIN SKŁADANIA DEKLARACJI UPŁYWA  
W DNIU 31 MARCA 2013 R.**

- ✓ W deklaracji wykazuje się osoby zamieszkujące nieruchomość. (nie zawsze są to osoby zameldowane!). W przypadku, gdy ilość osób wykazanych w deklaracji różni się od ilości osób zameldowanych – do deklaracji należy dołączyć kopię dokumentu wyjaśniającego tę rozbieżność. Oto wykaz rozmaitych dokumentów, które potwierdzić mogą dane zawarte w deklaracji:

- *odpis skrócony aktu małżeństwa;*
- *dokument potwierdzający zameldowanie osoby na pobyt czasowy lub stały;*
- *dokument potwierdzający wymeldowanie osoby;*
- *odpis skrócony aktu zgonu;*
- *dokument zawierający informację na temat ilości zużytej wody (kopia rachunku, umowy, rozliczenia z przedsiębiorstwem wodociągowym itp.);*
- *kopia dotychczasowej umowy z firmą wywozową;*
- *dokumenty potwierdzające fakt zamieszkania osoby w innym miejscu, niż miejsce zameldowania na pobyt stały lub czasowy np. legitymacja szkolna, studencka, doktorancka, kopia zaświadczenia placówki o przyjęciu na studia lub kontynuacji nauki, informacja o przyznaniu miejsca w domu studenckim/internacie, oświadczenie właściciela lub innego podmiotu dysponującego tytułem prawnym do lokalu (do wglądu dokument potwierdzający tytuł prawny tego podmiotu do lokalu np. umowa cywilno – prawna, wypis z księgi wieczystej, decyzja administracyjna, orzeczenie sądu lub inny dokument poświadczający tytuł prawny do lokalu), rachunek za czynsz, rachunek za zużycie mediów, umowa najmu, polisa ubezpieczeniowa za mieszkanie/lokal, umowa o pracę lub oświadczenie pracodawcy o pracy poza miejscem zamieszkania (praca w delegacji lub na długotrwałym wyjeździe), kopia skierowania do pracy poza miejscem zamieszkania (PUP, zakład pracy), informacja placówki medycznej, opiekuńczej itp.*
- *dowód osobisty lub inny dokument potwierdzający tożsamość;*
- *zeznania świadków lub inne dowody, zebrane na podstawie art. 75 ustawy z dnia 14 czerwca 1960 r. Kodeks postępowania administracyjnego (tj.: Dz. U. z 2000 r. Nr 98, poz. 1071 ze zmianami), składane ze świadomością sankcji karnych wynikających z art. 233 § 1 ustawy z dnia 6 czerwca 1997 r. Kodeks karny (Dz. U. z 1997 r. Nr 88, poz. 553 ze zmianami)*

**W PRZYPADKU ZAMIESZKANIA NA DANEJ NIERUCHOMOŚCI PIERWSZEGO MIESZKAŃCA  
WŁAŚCICIEL NIERUCHOMOŚCI ZOBOWIĄZANY JEST ZŁOŻYĆ DEKLARACJĘ – W TERMINIE 14 DNI**

**W PRZYPADKU ZMIANY DANYCH BĘDĄCYCH PODSTAWĄ USTALENIA WYSOKOŚCI NALEŻNEJ  
OPŁATY ZA GOSPODAROWANIE ODPADAMI WŁAŚCICIEL NIERUCHOMOŚCI ZOBOWIĄZANY JEST  
ZŁOŻYĆ NOWĄ DEKLARACJĘ – W TERMINIE 14 DNI OD DNIA NASTĄPIENIA ZMIANY**

## 4. REGULAMIN UTRZYMANIA CZYSTOŚCI I PORZĄDKU NA TERENIE GMINY ŚWIECIE (WYCIĄG).

**Jest to akt prawa miejscowego, obowiązujący na terenie Gminy Świecie.**

Regulamin obowiązuje:

- właścicieli nieruchomości;
- zarządców dróg;
- kierowników placów budowy;
- wykonawców robót budowlanych;
- osoby utrzymujące zwierzęta domowe i gospodarskie;
- jednostki użytkujące tereny służące komunikacji publicznej;
- organizatorów imprez kulturalnych i zgromadzeń publicznych;
- zarządców giełd i targowisk;
- właścicieli ogrodów i działek, położonych na terenach ogrodów działkowych;
- wszystkich korzystających z terenów będących własnością Gminy Świecie.



### **Wymagania w zakresie utrzymania czystości i porządku na terenie nieruchomości.**

Właściciele nieruchomości są obowiązani do utrzymywania porządku i czystości oraz należytego stanu sanitarno - higienicznego nieruchomości przez:

- przygotowanie i utrzymywanie w czystości miejsca do ustawienia pojemników;
- wyposażenie nieruchomości w pojemniki służące do zbierania odpadów komunalnych (właściciele nieruchomości zamieszkałych wyposażają nieruchomości w pojemniki do zbierania odpadów zmieszanych o pojemnościach określonych w deklaracji);
- w przypadku nieruchomości zamieszkałych - przekazywanie zebranych odpadów przedsiębiorstwu, posiadającemu umowę z gminą Świecie na odbiór odpadów od właścicieli nieruchomości;
- w przypadku właścicieli nieruchomości niezamieszkałych (podmioty gospodarcze) – korzystanie w zakresie odbioru odpadów z usług przedsiębiorców posiadających wpis do Rejestru Działalności Regulowanej, prowadzonego przez Burmistrza Świecia;
- pozbywanie się ścieków i nieczystości ciekłych z nieruchomości na zasadach określonych w ustawie z dnia 13 września 1996 r. o utrzymaniu czystości i porządku w gminach (tj.: Dz. U. z 2012 r. poz. 391);
- korzystanie w zakresie opróżniania zbiorników bezodpływowych i transportu nieczystości ciekłych z usług świadczonych przez przedsiębiorców posiadających stosowne zezwolenie Burmistrza Świecia;

### **Uprzątnięcie błota, śniegu, lodu i innych zanieczyszczeń z części nieruchomości, służących do użytku publicznego.**

- Właściciele nieruchomości lub inne podmioty wskazane ustawą z dnia 13 września 1996 r. o utrzymaniu czystości i porządku w gminach (tj.: Dz. U. z 2012 r. poz. 391) mają obowiązek niezwłocznego oczyszczania ze śniegu i lodu oraz usuwania błota i innych zanieczyszczeń z chodników i bezpośrednich dojazdów do budynków, poprzez odgarnięcie w miejsce nie powodujące zakłóceń w ruchu pieszego lub pojazdów (najlepiej przy krawężniku chodnika od strony jezdni).
- Zakazuje się zgarniania śniegu, lodu i błota lub innych zanieczyszczeń z chodnika na jezdnię.
- Zakazuje się stosowania środków chemicznych szkodliwych dla środowiska, w celu usunięcia śniegu i lodu.
- Prowadzący punkty gastronomiczne (np. kawiarenki letnie), zobowiązani są do bieżącego utrzymania w czystości terenu obiektu oraz miejsca do niego przyległego, w odległości nie mniejszej, niż 2 m.

### **Mycie i naprawy pojazdów samochodowych poza myjniami warsztatami naprawczymi.**

Na nieruchomościach lub ich częściach, takich jak chodniki, podwórka:

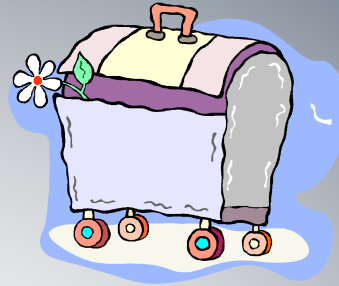
- mycie samochodów może się odbywać jedynie pod warunkiem, że powstające ścieki odprowadzane są do kanalizacji sanitarnej lub gromadzone w sposób umożliwiający ich usunięcie zgodnie z przepisami o utrzymaniu czystości i porządku; w szczególności ścieki takie nie mogą być odprowadzane bezpośrednio do zbiorników wodnych lub do ziemi,
- naprawy pojazdów samochodowych mogą być wykonywane poza warsztatami samochodowymi, na terenie nieruchomości tylko za zgodą właściciela nieruchomości i tylko wtedy, gdy nie są one uciążliwe dla sąsiednich nieruchomości, a powstające odpady są zbierane w sposób umożliwiający ich usunięcie zgodnie z przepisami odrębnymi.

## Zasady usuwania odpadów komunalnych z nieruchomości.

- Odpady komunalne powstające na terenie nieruchomości powinny być zbierane i odbierane w sposób selektywny.
- Zakazuje się mieszania odpadów zbieranych selektywnie z niesegregowanymi.
- Jeżeli na terenie nieruchomości powstają także odpady inne niż komunalne, to muszą być one zbierane w sposób wyodrębniony od odpadów komunalnych. Zasady gospodarowania takimi odpadami określa ustawa z dnia 27 kwietnia 2001 r. o odpadach (tj. Dz. U. z 2010 r. Nr 185, poz. 1243 ze zmianami).

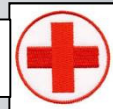
Ustala się następujący zakres selektywnego zbierania odpadów komunalnych:

- papier i tektura;
- szkło;
- tworzywa sztuczne;
- metale (aluminium, stal);
- odpady zielone;
- opakowania wielomateriałowe (kartony po napojach);
- zużyty sprzęt elektryczny i elektroniczny;
- zużyte baterie i akumulatory;
- odpady budowlane i rozbiorowe;
- meble i inne odpady wielkogabarytowe;
- przeterminowane leki i chemikalia;
- zużyte opony.



- Zabrania się gromadzenia w pojemnikach na odpady komunalne śniegu, lodu, błota, gorącego popiołu i żużla, gruzu budowlanego, szlamów, substancji toksycznych, żrących i wybuchowych, a także odpadów z działalności gospodarczej poza komunalnymi.
- Zabrania się umieszczania w pojemnikach zużytego sprzętu elektrycznego i elektronicznego, zużytych baterii i akumulatorów, łącznie z innymi odpadami.
- Przeterminowane leki należy umieszczać w specjalnych pojemnikach, zlokalizowanych w aptekach, przychodniach, ośrodkach zdrowia. Przeterminowane leki i chemikalia można przekazywać również do:
  - Punktu Selektywnego Zbierania Odpadów Komunalnych w Sulńówku;
  - Mobilnego Punktu Selektywnego Zbierania Odpadów Problemowych.

**INFORMACJA NA TEMAT PLACÓWEK, WYPOSAŻONYCH W POJEMNIKI DO ZBIERANIA ZUŻYTYCH LEKÓW  
UDOSTĘPNIANA JEST NA STRONIE INTERNETOWEJ UM ŚWIECIE ORAZ NA TABLICY OGŁOSZEŃ**



Właściele pozostałych nieruchomości, na których nie zamieszkują mieszkańcy, a powstają odpady komunalne - muszą wyposażyć nieruchomości w urządzenia o następujących normatywnych pojemnościach:

- dla szpitali, internatów, hoteli, obiektów gastronomicznych itp. nie mniej niż 10 litrów na jedno łóżko lub jedno miejsce konsumpcyjne;
- dla szkół, przedszkoli, administracji itp. nie mniej niż 3 litry na osobę;
- dla ulicznych punktów małej gastronomii nie mniej niż 1 pojemnik o pojemności, co najmniej 100 litrów;
- dla targowisk, giełd, imprez sportowych, artystycznych i innych zgromadzeń nie mniej niż 1 pojemnik o pojemności, co najmniej 100 litrów na każde 500 osób uczestniczących w imprezie;
- dla obiektów handlowych i rzemieślniczych o powierzchni użytkowej:
  - do 1000 m<sup>2</sup> - na każde 100 m<sup>2</sup> pojemnik o pojemności co najmniej 100 litrów;
  - od 1000 m<sup>2</sup> do 2000 m<sup>2</sup> - pojemnik o pojemności co najmniej 1000 litrów;
  - powyżej 2000 m<sup>2</sup> - na każde 1000 m<sup>2</sup> pojemnik o pojemności co najmniej 1000 litrów;
- dla ogrodów działkowych:
  - do 50 działek - pojemnik o pojemności co najmniej 1000 litrów;
  - od 51 – 100 działek – pojemnik o pojemności co najmniej 5000 litrów;
  - powyżej 100 działek – pojemnik o pojemności co najmniej 7000 litrów.
- kosze uliczne rozmieszczone w odległościach nie większych niż 1 kosz na 0,5 km - na drogach publicznych na terenie miasta oraz skupionej zabudowy mieszkaniowej na terenie wiejskim;
- na parkingach, przystankach i zajazdach - co najmniej 1 kosz uliczny.

Właściele nieruchomości mogą uzgodnić wspólne korzystanie z pojemników do zbierania odpadów zmieszanych.

*Częstotliwości odbierania odpadów komunalnych (zmieszanych lub stanowiących pozostałość po segregacji):*

- 1) z budynków wielorodzinnych i koszy ulicznych - nie rzadziej niż 1 raz na 7 dni;
- 2) z budynków jednorodzinnych - nie rzadziej niż 1 raz na 7 dni (z wyjątkami) ;
- 3) z ogrodów działkowych - nie rzadziej niż 2 razy w miesiącu w drugim i trzecim kwartale;
- 4) z miejsc zgromadzeń publicznych, giełd, imprez sportowych i artystycznych itp. - codziennie lub nie później niż do 12 godzin od zakończenia imprezy;
- 5) z targowisk - nie rzadziej niż 2 razy w tygodniu;
- 6) z obiektów i nieruchomości pozostałych - nie rzadziej niż 1 raz na 14 dni.

*Dopuszcza się zmniejszenie częstotliwości odbioru odpadów z nieruchomości jednorodzinnych, na których prowadzona jest selektywna zbiórka odpadów, zamieszkałych przez mniej, niż 6 osób.*

*Ustala się, następującą częstotliwość odbioru frakcji odpadów komunalnych z nieruchomości zamieszkałych:*

- 1) nie rzadziej, niż 1 raz na miesiąc odbiór worków do selektywnej zbiórki;
- 2) nie rzadziej, niż 1 raz na miesiąc wywóz pojemników typu „dzwon”;
- 3) nie rzadziej, niż 1 raz na 2 tygodnie odbiór worków do zbierania odpadów zielonych w okresie od 15 marca do 31 października (wyłącznie od właścicieli nieruchomości, którzy w deklaracji wyrazili zapotrzebowanie na worki do zbierania odpadów zielonych).

#### **Częstotliwość wywozu nieczystości ciekłych**

- *Częstotliwość wywozu nieczystości ciekłych ze zbiorników bezodpływowych ustala się nie rzadziej niż 1 raz na 6 miesięcy i uzależnia od ich pojemności oraz ilości zużytej wody (z uwzględnieniem udokumentowanej ilości bezpowrotnie zużytej wody).*
- *Usuwanie nieczystości ciekłych z nieruchomości powinno następować z częstotliwością i w sposób gwarantujący, że nie nastąpi wypływ ze zbiornika wynikający z jego przepełnienia, a także zanieczyszczenie powierzchni ziemi i wód podziemnych.*
- *W przypadku, gdy nieczystości ciekłe z terenu nieruchomości oczyszczane są w przydomowej oczyszczalni ścieków, właściciel nieruchomości obowiązany jest do prawidłowej eksploatacji oczyszczalni oraz respektowania zasad instrukcji obsługi. W przypadku braku wytycznych, co do częstotliwości i sposobu usuwania osadu zgromadzonego w osadniku, przyjmuje się, że osad powinien być usuwany przez wyspecjalizowaną firmę nie rzadziej, niż 1 raz na 3 lata.*

#### **Obowiązki osób utrzymujących zwierzęta domowe**

- *Właściciele i opiekunowie zwierząt zobowiązani są do usuwania z miejsc publicznych pozostawionych przez nie odchodów.*
- *Właściciele i opiekunowie zwierząt domowych zobowiązani są do:*
  - 1) *wyeliminowania zagrożeń i uciążliwości dla ludzi, w tym m.in. hałasu (szczególnie z godzinach od 22.00 do 6.00), nieprzyjemnej woni, roznoszenia pasożytów, insektów itp.;*
  - 2) *nie pozostawiania zwierząt domowych bez dozoru, jeśli zwierzę nie jest należycie uwiązane, nie znajduje się w pomieszczeniu zamkniętym lub na terenie ogrodzonym w sposób uniemożliwiający wydostanie się zwierzęcia;*
  - 3) *stosowania smyczy podczas wyprowadzania psów na tereny publiczne oraz kagańca dla psów ras agresywnych i ich mieszanćów;*
  - 4) *nie wprowadzania zwierząt domowych na tereny cmentarzy, Miejsc Pamięci Narodowej, placów zabaw, piaskownic, plaż, boisk i innych terenów o podobnym charakterze (nie dotyczy psów służbowych i psów przewodników);*
  - 5) *stosowania zakazu szczucia psów lub doprowadzania ich do stanu, w którym pies może stać się niebezpieczny dla człowieka lub zwierzęcia;*
  - 6) *nie wprowadzania zwierząt domowych do obiektów użyteczności publicznej, placówek handlowych lub gastronomicznych.*
- *Posesje, gdzie przebywają psy ras mogących stworzyć zagrożenie lub psy agresywne, powinny być opatrzone estetyczną i czytelną tabliczką ostrzegawczą np. „Uwaga pies”.*



### **Wymagania dotyczące utrzymywania zwierząt gospodarskich na terenach wyłączonych z produkcji rolniczej.**

- Zakazuje się utrzymywać zwierzęta gospodarskie na terenach zabudowy mieszkaniowej w mieście, w nieruchomościach nie będących gospodarstwami rolnymi.
- Właściciele nieruchomości, utrzymujący zwierzęta gospodarskie na terenach wyłączonych z produkcji rolniczej zobowiązani są do prowadzenia hodowli w sposób nieuciążliwy dla sąsiednich nieruchomości, w szczególności w zakresie hałasu i odorów.
- Hodowla zwierząt powinna być usytuowana i prowadzona w taki sposób, aby nie pogarszała warunków zdrowotnych, sanitarnych i porządkowych otoczenia, nie powodowała zanieczyszczenia powietrza, gleby i wody.
- Pomieszczenia dla zwierząt gospodarskich, teren hodowli i bezpośrednie jej otoczenie winno być utrzymane w należytej czystości.
- Wybiegi dla zwierząt gospodarskich winny być ogrodzone siatką drucianą lub innym odpowiednim ogrodzeniem w sposób uniemożliwiający przedostanie się zwierząt poza obręb wybiegu.
- Ule pszczele mogą być ustawione w odległości nie mniejszej niż 15 m od granicy nieruchomości sąsiedniej.

### **Deratyzacja**



Wyznacza się obszary obowiązkowej deratyzacji:

- 1) teren Międzygminnego Kompleksu Unieszkodliwiania Odpadów Komunalnych w Sulnówku,
- 2) kanalizacja sanitarna, deszczowa, ogólnospławna i sieci ciepłownicze na terenie Gminy Świecie,
- 3) korytarze piwniczne w budynkach wielorodzinnych na terenie Gminy Świecie.

### **Kontrola nieruchomości**

- Nadzór nad realizacją obowiązków wynikających z niniejszego Regulaminu sprawuje Burmistrz Świecia.
- Kontrolę nieruchomości w zakresie przestrzegania postanowień Regulaminu przeprowadzają funkcjonariusze Straży Miejskiej oraz osoby upoważnione przez Burmistrza Świecia.

**Więcej informacji na temat nowego systemu gospodarki odpadami w gminie Świecie można znaleźć na stronach internetowych: [www.swiecie.eu](http://www.swiecie.eu) (zakładka „odpady komunalne”).**