

**STRATEGIA I PROGRAM  
ZRÓWNOWAŻONEGO ROZWOJU  
OBSZARU ZLEWNI RZEKI WDY  
DO 2020 ROKU**

*Synteza*





Związek Miast i Gmin Zlewni Wdy



**STRATEGIA I PROGRAM  
ZRÓWNOWAŻONEGO ROZWOJU  
OBSZARU ZLEWNI RZEKI WDY  
do 2020 roku**

Grudzień 2001

Opracowanie wykonano na zamówienie Związku Miast i Gmin Zlewni Wdy  
ul. Mickiewicza 7; 83-262 Czarna Woda

**Dofinansowano ze środków:**

Narodowego Funduszu  
Ochrony Środowiska  
i Gospodarki Wodnej  
w Warszawie



Wojewódzkiego Funduszu  
Ochrony Środowiska  
i Gospodarki Wodnej  
w Gdańsku



Wojewódzkiego Funduszu  
Ochrony Środowiska  
i Gospodarki Wodnej  
w Toruniu



Powiatowego Funduszu  
Ochrony Środowiska  
i Gospodarki Wodnej  
w Starogardzie Gdańskim



Powiatowego Funduszu  
Ochrony Środowiska  
i Gospodarki Wodnej  
w Świeciu



Związku Miast i Gmin Zlewni Wdy

Miasta i Gminy zrzeszone w Związku:

Bukowiec

Lniano

Czarna Woda



Lubichowo



Czersk



Osie



Drzycim



Osieczna



Jeżewo

Osiek



Kaliska



Świecie



Karsin



Świekatowo

**Autorzy opracowania:**

Wanda Zaworska-Matuga – *kierownik projektu*

Jacek Chrząstek

Łucja Drezner

Katarzyna Kobiela

Marcin Moczulski

Magdalena Wilk

Paweł Szyszkowski

Jarosław Zarzycki

Agata Barska - *opracowanie graficzne*



**Arcadis Ekokonrem, Sp. z o.o.**  
ul. Tarnogajska 18  
50-512 Wrocław

*Szczególne podziękowania autorzy składają wszystkim biorącym czynny udział w przygotowaniu „Strategii i programu zrównoważonego rozwoju obszaru zlewni rzeki Wdy”*

## **WSTĘP**

Jednym z ważnych osiągnięć Związku Miast i Gmin Zlewni Wdy w 2001 roku było opracowanie „Strategii i programu zrównoważonego rozwoju obszaru zlewni rzeki Wdy do 2020 roku”. Dokument ten ma istotne znaczenie dla miast i gmin zrzeszonych w Związku, ponieważ jest podstawowym instrumentem planowania rozwoju społeczno-gospodarczego w zgodzie z ochroną środowiska.

„Strategia i program zrównoważonego rozwoju obszaru zlewni rzeki Wdy” składa się z trzech zasadniczych dokumentów:

**Dokument 1 Aktualny stan obszaru zlewni rzeki Wdy** jest punktem odniesienia dla dwóch następnych dokumentów. Zawiera ocenę sytuacji społeczno-gospodarczej i ocenę stanu środowiska w ujęciu całego obszaru zlewni. Załącznikami do dokumentu są oceny stanu poszczególnych gmin, będących członkami Związku.

**Dokument 2 Strategia rozwoju obszaru zlewni rzeki Wdy do 2020 roku** określa wizję i misję oraz wyznacza cele strategiczne i szczegółowe wraz z kierunkami działań w sferze społeczno-gospodarczej i w zakresie ochrony środowiska.

**Dokument 3 Program ochrony środowiska do 2020 roku** jest rozwinięciem zapisów ze „Strategii.....” w odniesieniu do ochrony środowiska, z zachowaniem wymagań co do zawartości takiego programu, sprecyzowanych w ustawie „Prawo ochrony środowiska”.

Przedmiot zamówienia wykonano w oparciu o tzw. „otwarte planowanie”, oznaczające włączenie w prace nad projektem szerokiego grona partnerów odgrywających różną rolę w procesie rozwoju społeczno-gospodarczego oraz w działaniach zmierzających do utrzymania cennych walorów przyrodniczych i poprawy stanu środowiska omawianego obszaru.

Proces „otwartego planowania” pozwolił na wypracowanie przyjaznego klimatu dla zrównoważonego rozwoju gmin będących członkami Związku, co pozytywnie wpłynie na realizację celów „Strategii ...” w oparciu o szeroko pojętą współpracę.

„Strategia i program zrównoważonego rozwoju obszaru zlewni rzeki Wdy do 2020 roku” została przygotowana pod nadzorem Komitetu Sterującego, w skład którego weszli, oprócz przedstawicieli każdej gminy Związku, przedstawiciele starostw powiatowych właściwych terenowo dla obszaru zlewni (chojnicki, kościerski, starogardzki i świecki), przedstawiciele Urzędów Marszałkowskich, Urzędów Wojewódzkich, Wojewódzkich Inspektoratów Ochrony Środowiska i Wojewódzkich Funduszy Ochrony Środowiska i Gospodarki Wodnej dwóch województw, w obrębie których leży zlewnia rzeki Wdy, Narodowego Funduszu Ochrony Środowiska i Gospodarki Wodnej w Warszawie oraz przedstawiciele pozarządowych organizacji ekologicznych (Towarzystwo Miłośników Borów Tucholskich) i takich instytucji, jak: Regionalny Zarząd Gospodarki Wodnej w Gdańsku, Rejonowa Dyrekcja Lasów Państwowych w Toruniu i Rejonowa Dyrekcja Lasów Państwowych w Gdańsku, Wdecki Park Krajobrazowy i Wdzycki Park Krajobrazowy.

W ramach prac nad „Strategią ...” odbyły się dwukrotnie warsztaty z udziałem przedstawicieli wszystkich środowisk uczestniczących w zrównoważonym rozwoju podmiotowego obszaru. Ponadto przeprowadzono ankietyzację mieszkańców miast, gmin i powiatów oraz ankietyzację nadleśnictw i najważniejszych zakładów przemysłowych. Treść dokumentów była wielokrotnie konsultowana z poszczególnymi członkami Związku. Dzięki temu „Strategia ..” to nie tylko dzieło wykonawców zamówienia, ale przede wszystkim wynik wspólnej pracy tych wszystkich, którym na sercu leży przyszłość obszaru zlewni Wdy. „Strategia ...” to opracowanie otwarte, podlegające weryfikacji, która daje szansę na korektę obecnie sprecyzowanych celów i kierunków działań oraz systematyczne wprowadzanie coraz to nowych przedsięwzięć.

Wypracowane formy współpracy między gminami Związku, a także ogrom ich pracy włożonej w przygotowanie wyżej wymienionych dokumentów, zaowocują rozwojem obszaru zlewni rzeki Wdy, który będzie coraz bardziej przyjazny mieszkańcom i środowisku.

## OBSZAR OPRACOWANIA

Jako obszar opracowania przyjęto teren 21 miast / gmin, leżących umownie w zlewni rzeki Wdy. Wśród nich znajduje się 14 gmin, będących członkami Związku Miast i Gmin Zlewni Wdy. Są to: Bukowiec, Czarna Woda, Czersk, Drzycim, Jezewo, Kaliska, Karsin, Lniano, Lubichowo, Osie, Osieczna, Osiek, Świecie i Świekatowo.

**Położenie administracyjne:** obszar zlewni rzeki Wdy leży w obrębie dwóch województw: pomorskiego i kujawsko-pomorskiego

**Położenie geograficzne:** północno-zachodnia Polska

**Regiony społeczno-kulturowe:** dwa odrębne regiony: Kaszuby i Kociewie



## AKTUALNY STAN OBSZARU ZLEWNI RZEKI WDY

### Informacje ogólne

Liczba ludności: 181,4 tys. w tym 110 tys. na obszarze gmin Związku Miast i Gmin Zlewni Wdy

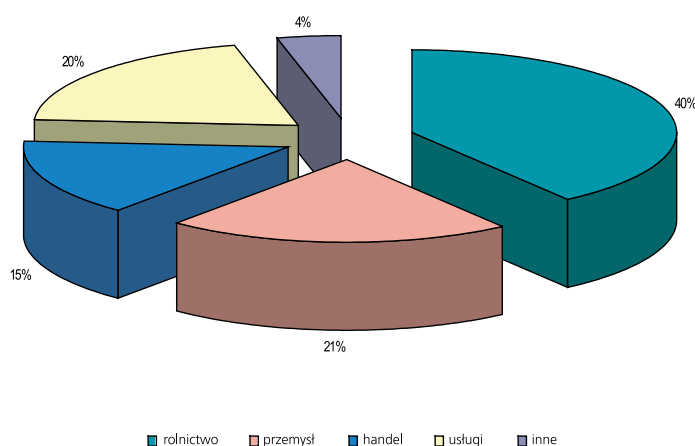
Gęstość zaludnienia: 51 osób/km<sup>2</sup>

Powierzchnia: 3,56 tys. km<sup>2</sup> w tym 2,3 tys. km<sup>2</sup> gminy Związku

### Demografia

Liczba ludności	Saldo migracji	Przyrost naturalny	Struktura ludności - wiek (%)		
			Przedprodukcyjny	Produkcyjny	Poprodukcyjny
181 391	-0,6	4,1	29,7	58,0	12,2

### Struktura zatrudnienia ludności



### Edukacja, kultura i sport

Na rozpatrywanym obszarze funkcjonują 102 szkoły podstawowe, 32 gimnazja oraz 114 przedszkoli. Z tego w gminach należących do Związku znajduje się 58 szkół podstawowych, 18 gimnazjów oraz 64 przedszkola. Szkolnictwo ponadpodstawowe na poziomie licealnym oraz zawodowym rozwinęło się w głównych centrach przemysłowych obszaru gmin należących do Związku, tj. w Świeciu, Czarnej Wodzie i Czersku.

Podstawową funkcję w zakresie działalności kulturalnej w gminach pełnią Gminne Ośrodki Kultury (GOK), które realizują zadania z zakresu: wychowania, edukacji, upowszechniania kultury, sportu i turystyki. Prowadzą sekcje plastyczne, muzyczne, taneczne, filmowe, językowe itp. Przy domach kultury działają różne grupy krzewiące regionalny folklor jak np. Dziecięcy Zespół Folklorystyczny „Mareszka” i Teatrzyk Żywego Planu w Karsinie, Dziecięcy Zespół Tańca Kociewskiego w Kaliskach czy Zespół Piosenki Biesiadnej “Echo” w Osiu. W Świeciu działa Zespół Wokalno-Taneczny.

Na terenie gmin należących do Związku działa szereg klubów sportowych. Prowadzą one sekcje piłki nożnej, siatkówki, piłki ręcznej, koszykówki, kajakarską, żeglarską, lekkoatletyki, judo, tenisa stołowego, szachową, boksu, zapasów i kulturystyki. Każda gmina posiada przynajmniej jedno boisko do gry w piłkę nożną, siatkówkę czy koszykówkę. Również w każdej gminie znajdują się sale gimnastyczne przy szkołach lub Ośrodkach Kultury.

## Gospodarka

### Przemysł

Największa koncentracja przemysłu występuje w Świeciu, gdzie znajdują się zakłady celulozowo-papiernicze Frantschach-Świecie S.A., Zakład Energetyki Ciepłej oraz wiele przedsiębiorstw rolno-spożywczych. Poza Świeciem przemysł rozwinął się w mniejszym stopniu w Czarnej Wodzie (Zakłady Płyt Pilśniowych „Czarna Woda” S.A., tartak „Bielgawia”, Ośrodek Badawczo-Rozwojowy Przemysłu Płyt Drewnopochodnych), w Czersku (przemysł spożywczy i drzewny) oraz w gminie Kaliska (przemysł drzewny - tartak oraz małe firmy usługowe), a spośród gmin nie należących do Związku w Łubianie w gminie Kościerzyna (Zakłady Porcelany Stołowej „Lubiana”).



### Rolnictwo i rybactwo

Użytki rolne stanowią ok. 35 % całkowitej powierzchni rozpatrywanego obszaru zlewni Wdy.

W większości gmin znajduje się średnio około 400 gospodarstw rolnych. Największy procent ogólnej powierzchni zajmują użytki rolne w gminach Bukowiec (77 %) i Świekatowo (82 %). Średnia powierzchnia indywidualnego gospodarstwa rolnego wynosi 10 ha. W większości gmin w centralnej i północnej części zlewni, użytki rolne ustępują pod względem powierzchni terenom zalesionym. Dużą rolę w rozwoju rolnictwa w gminach w części południowej odgrywają korzystne warunki naturalne (głównie urodzajne gleby), a także zaplecze dla działalności rolniczej w postaci dobrze rozwiniętego przetwórstwa rolno-spożywczego.

Rzeka Wda, na odcinku pomiędzy miejscowościami Bąk i Czarna Woda wykorzystywana jest do hodowli ryb łososiowatych. Do istniejących od kilkudziesięciu lat zakładów hodowlanych w osadzie Uroża i miejscowości Wojtał doszły wybudowane w ostatnich latach trzy tuczarnie pstrągów we wsi Wieck. Wymienione tuczarnie pstrągów mają znaczący wpływ na środowisko wodne rzeki Wdy.



### Turystyka i rekreacja

Atrakcyjność obszaru wynika ze znamienitych dla tego regionu walorów przyrodniczych, kulturowych, klimatycznych i krajobrazowych.

Korzystny mikroklimat, duży udział terenów leśnych, znaczna ilość jezior i rzek pozytywnie wpływa na ogólne odczucia, zwłaszcza w przypadku osób przybywających tutaj z innych regionów Polski.



Dużą rolę odgrywa zabudowa tworząca zaplecze turystyczne (baza noclegowa na około 25 000 miejsc), na którą składają się hotele, pensjonaty, kempingi, pola biwakowe, stacje i przystanie wodne, a także liczne ośrodki sportowe i wypoczynkowe. Dotyczy to zwłaszcza gmin i miejscowości położonych nad Wdą lub nad największymi na tym terenie jeziorami. Do gmin takich należą m.in.: Lubichowo, Osiek, Osie, Lniano, a w szczególności gminy nad jeziorem Wdzydze tj. Karsin, Dziemiany i Kościerzyna. Swoją rolę w rozwoju ruchu turystycznego odgrywają też zabytki kulturowe i architektoniczne m.in. najstarszy polski skansen we Wdzydzach Kiszewskich oraz muzea w Czersku, Wielu, Wdzydzach Kiszewskich, Kościerzynie.

Omawiany obszar w aspekcie dostępnych form aktywnego wypoczynku słynie przede wszystkim z biegnącego Wdą szlaku kajakowego. Należy on do 15 najważniejszych szlaków kajakowych w Polsce i jest jedną z największych turystycznych atrakcji tego regionu.

### **Infrastruktura techniczna**

**System transportowy.** Przez teren rozpatrywanego obszaru przebiega droga krajowa nr 22 pełniąca ważną funkcję w zakresie prowadzenia ruchu tranzytowego. Drogi wojewódzkie: nr 237 Czersk - Tuchola - Mąkowsko, 240 Świecie –Tuchola oraz 239 i 235 Chojnice -Brusy to również drogi przeznaczone dla wszystkich użytkowników, stanowiące połączenie regionalnych ośrodków gospodarczych i administracyjnych w województwie oraz mające znaczenie obronne.

Drogi powiatowe mają łączną długość ok. 1100 km, z czego ok. 50 % znajduje się w obszarze gmin należących do Związku. Średnio ok. 70 % tych dróg stanowią drogi twarde. Drogi powiatowe to drogi stanowiące połączenie regionalnych ośrodków z ośrodkami gminnymi i ośrodków gminnych między sobą.

Łączna długość dróg gminnych wynosi ok. 3200 km, z czego ok. 49 % znajduje się na obszarze zajmowanym przez gminy należące do Związku.

**Zaopatrzenie w ciepło, energię elektryczną i gaz.** Z gmin należących do Związku jedynie w Świeciu i Czarnej Wodzie istnieje centralny system zasilania mieszkańców w energię cieplną. Urządzenia w ponad 80 % zasilane są głównie paliwem stałym (węglem kamiennym, drewnem itp.) oraz częściowo gazem przewodowym (Świecie, Czersk) i bezprzewodowym.

Zaopatrywanie gmin w energię elektryczną odbywa się z Głównych Punktów Zasilających 110/30/15 kV. Punkty zasilane są przeważnie z wykorzystaniem linii elektroenergetycznych o napięciu 110 kV oraz 30 kV. Na obszarze gmin obszaru zlewni rzeki Wdy znajdują się 4 małe elektrownie wodne. Energia elektryczna produkowana w tych elektrowniach doprowadzana jest do

krajowej sieci elektroenergetycznej, jak również wykorzystywana przez producentów do celów własnych.

Większość gmin nie jest zgazyfikowana. Potrzeby gmin zaspokajane są z wykorzystaniem gazu bezprzewodowego za pośrednictwem punktów dystrybucji. Z gmin należących do Związku z gazu sieciowego do celów grzewczych korzysta ok. 80 % mieszkańców w Świeciu i około 60 % mieszkańców w Czersku.

**Telekomunikacja** Liczba abonentów na 100 mieszkańców wynosi ok. 17,3. Wielkość ta jest zbliżona do średniej w województwie pomorskim i kujawsko-pomorskim.

### Sieć wodociągowa i kanalizacyjna

Stopień zwodociągowania gmin jest wysoki, w większości gmin wynosi od 90 do 100%. Jedyne w gminach Czersk i Osiek nie przekracza 50%. Problem stanowi brak dostatecznie rozwiniętej sieci kanalizacyjnej. Nie zostały dotychczas zaopatrzone w kanalizację sanitarną gminy Osieczna i Osiek natomiast w większości pozostałych mały zasięg istniejącej sieci kanalizacyjnej stwarza konieczność jej rozbudowy.



## Stan środowiska

### Powietrze atmosferyczne

Na analizowanym obszarze podstawowymi źródłami zanieczyszczenia powietrza są:

- Zakłady przemysłowe, paleniska domowe i małe lokalne kotłownie (źródła punktowe)
- Transport (drogi komunikacyjne: Starogard Gdański - Chojnice, Gdańsk - Świecie - Toruń, Świecie - Bydgoszcz - Poznań) - tzw. źródła liniowe
- Składowiska odpadów, tereny rolne (tzw. źródła powierzchniowe)

**Emisja przemysłowa:** na stan sanitarny powietrza wpływa przede wszystkim emisja z następujących zakładów przemysłowych:

- Zakłady Płyt Pilśniowych w Czarnej Wodzie znajdujące się jeszcze w 1999 roku wśród sześciu najbardziej uciążliwych, pod względem emisji zanieczyszczeń do atmosfery, zakładów województwa pomorskiego. W 2000 roku uruchomiono instalacje odpylania oraz transportu pyłów

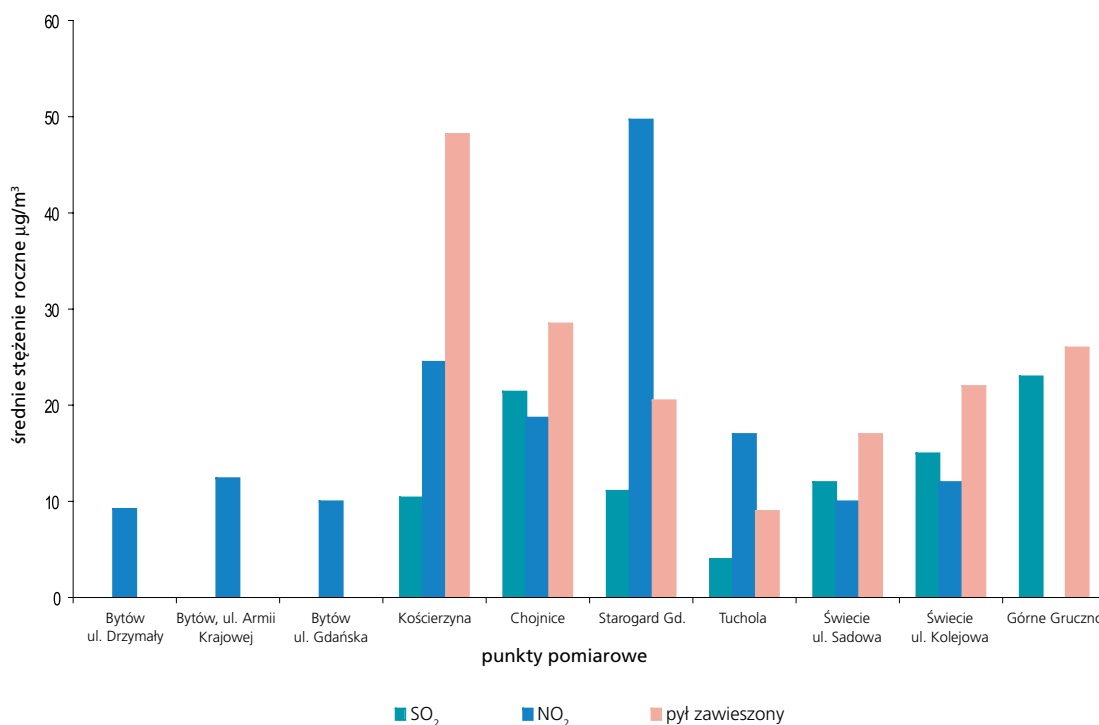
i odpadów drzewnych wraz z instalacją do spalania pyłu drzewnego w kotle OR-32. Energetyczne wykorzystanie odpadów poprodukcyjnych, poprzez ograniczenie zużycia węgla, umożliwiło m.in. zmniejszenie emisji dwutlenku siarki i ograniczyło emisję pyłów z procesów technologicznych, co uwidoczni się w wielkościach emisji tych substancji w 2001 roku.

- Frantschach Świecie S.A., największe w Polsce zakłady celulozowo-papiernicze, które powodują, że Świecie jest obok Torunia, Bydgoszczy, Włocławka i Grudziądza jednym z głównych centrów emisji w województwie kujawsko-pomorskim.

**Emisja niska** dotyczy emisji pyłów i gazów z lokalnych kotłowni i palenisk domowych opalanych paliwami stałymi, co ma miejsce na przeważającej części omawianego obszaru.

### Stan zanieczyszczenia powietrza

Zestawienie stężeń zanieczyszczeń powietrza z 1999 roku w wybranych punktach pomiarowych woj. pomorskiego i kujawsko-pomorskiego przedstawiono na rycinie poniżej.



W ostatnich latach stan jakości powietrza w obszarze zlewni rzeki Wdy uległ zdecydowanej poprawie. Można z dużym prawdopodobieństwem przyjąć, że na całym obszarze zlewni stężenia średnioroczne, jak i okresowe (sezon grzewczy i letni) podstawowych substancji zanieczyszczających powietrze, tj. dwutlenku siarki, dwutlenku azotu i pyłu nie przekraczają ustalonych norm. Biorąc pod uwagę lokalne warunki gmin zlewni rzeki Wdy należy przypuszczać, że w większości miejscowości te stężenia są znacznie niższe.

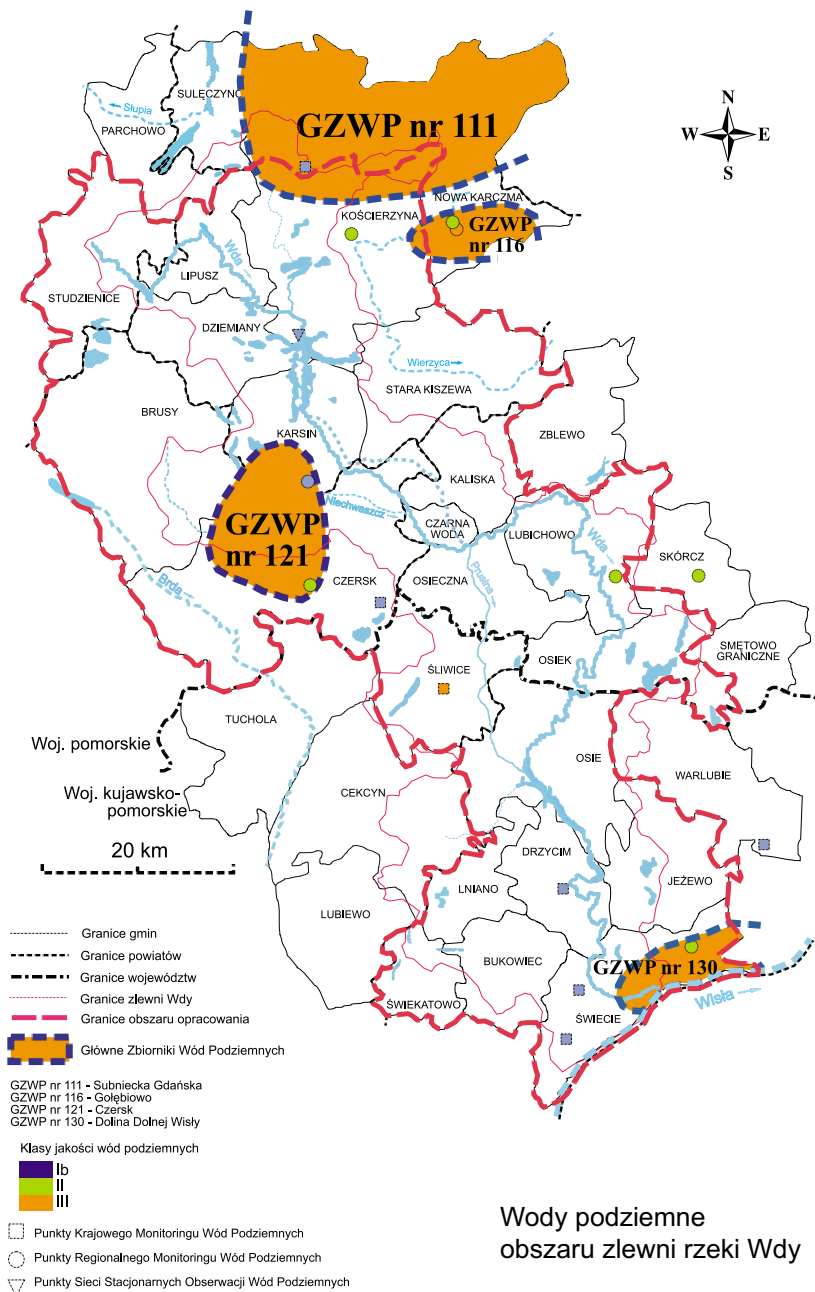
### Hałas

Obszar zlewni rzeki Wdy jest obszarem, gdzie jedynie w Świeciu stwierdza się przekroczenie wartości dopuszczalnych hałasu, którego źródłem jest ruch komunikacyjny.

### Zasoby wodne

#### Wody podziemne

Z punktu widzenia zasobności wód podziemnych, obszar zlewni Wdy należy zaliczyć do przeciętnych. Fragmentarycznie występują tam trzy Główne Zbiorniki Wód Podziemnych (GZWP): nr 111 – Subniecka Gdańska, nr 121 – Czersk i nr 130 – Dolina rzeki Wdy. Jakość wód jest średnia, cechuje ją duża podatność na zanieczyszczenia. Jedynie wody GZWP 111 odznaczają się wysoką jakością.



## Wody powierzchniowe

### Wody płynące

W 2000 roku w WIOŚ w Gdańsku, w ramach monitoringu, skontrolowano stan czystości rzeki Wdy i jej dopływów (13 punktów pomiarowych). Wody rzeki Wdy na całym badanym odcinku w obszarze województwa pomorskiego, spełniały wymogi II klasy czystości. W granice województwa kujawsko-pomorskiego Wda wprowadzała wody o III klasie czystości, o czym decydował stan sanitarny oraz wskaźnik hydrobiologiczny. Wyniki badań przeprowadzonych w I półroczu 2001 roku, wykazują że parametry fizykochemiczne oscylują w I i II klasie czystości na całej długości rzeki. Najniższą jakością wód Wda charakteryzuje się w profilu ujściowym, gdzie stwierdzono ponadnormatywne skażenie bakteriologiczne oraz podwyższoną zawartość fosforu ogólnego.

Dopływy Wdy prowadzą wody o zróżnicowanym zanieczyszczeniu. Poza normy określone dla wód powierzchniowych wykroczyła w 1995 roku jakość Kanału Górnego i Wyrwy. Prusina i Sobińska Struga zostały sklasyfikowane w III klasie czystości. Podobne tendencje wykazują wyniki badań prowadzonych w roku bieżącym. W Prusinie w pierwszym półroczu 2001 nie stwierdzono, aby stężenia jakichkolwiek wskaźników wykroczały poza wartości określone dla II klasy, natomiast w Wyrwie i Kanale Głównym na III klasę czystości wskazują związki fosforu i azotu.

### Wody stojące

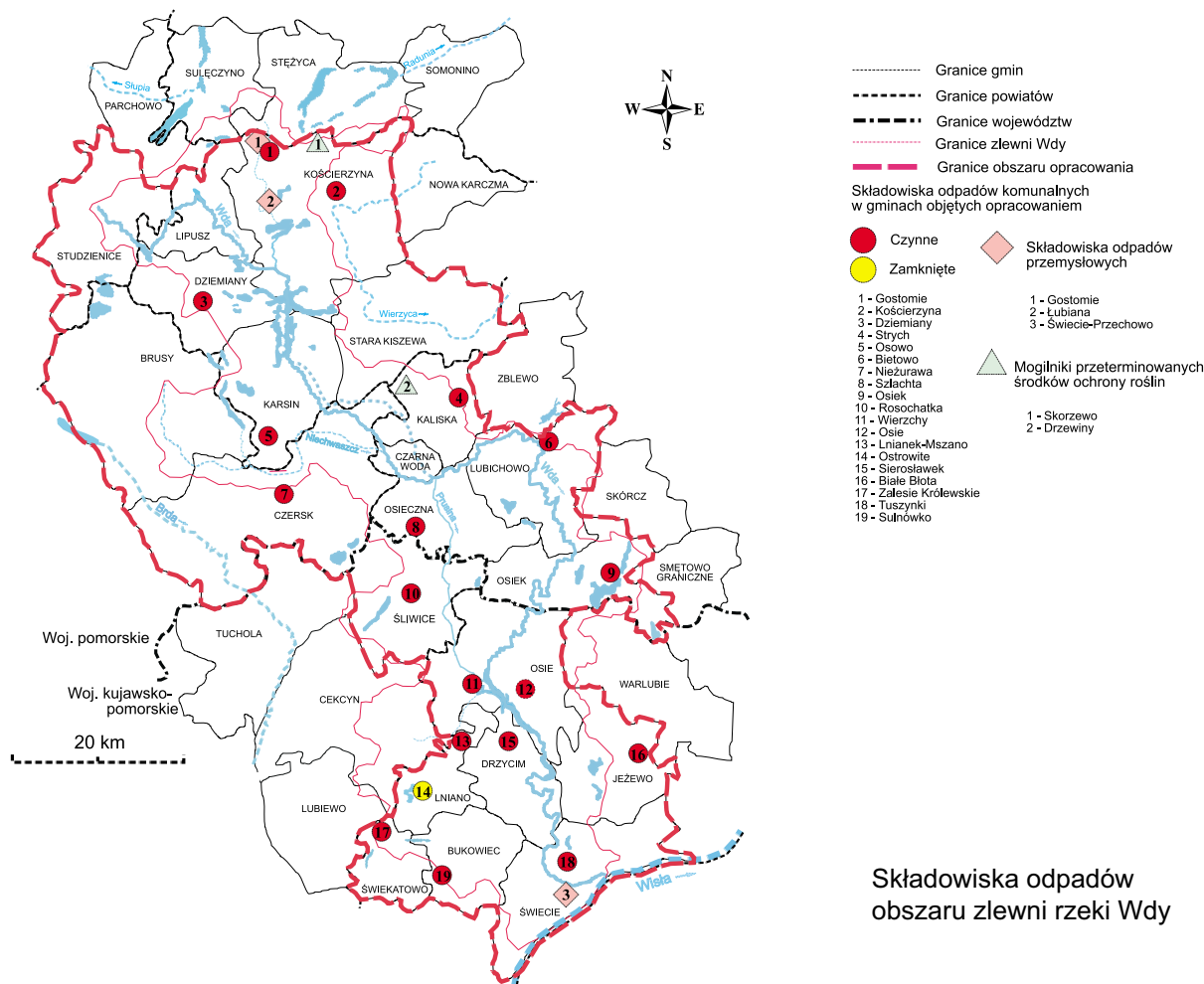
Badania jakości wód stojących prowadzone w ramach Państwowego Monitoringu Środowiska objęły przede wszystkim jeziora o największej powierzchni zwierciadła wody. Przeważnie gromadzą one wody II lub III klasy czystości. Wody II klasy czystości stwierdzono m. in. w jeziorach: Wdzydze, Wielki Ocypel (gm. Lubichowo), Skąpe (gm. Brusy), Okonińskie (gm. Śliwice), Stelchno (gm. Jezewo) i Błędzkie (gm. Lniano). Jeziora: Kałbie (gm. Osiek), Ostrowite (gm. Lniano) oraz zbiornik zaporowy Żur posiadają wody III klasy.

I klasą czystości charakteryzuje się tylko jedno jezioro – Piaseczno (gm. Osie). Nie stwierdzono natomiast zbiorników, których wody nie odpowiadałyby normom.

### Gospodarka odpadami

Większość gmin leżących w zlewni Wdy posiada własne wysypiska odpadów komunalnych. Wyjątkami są gminy Lipusz i Czarna Woda, korzystające ze składowisk gmin sąsiednich. Wszędzie funkcjonuje zorganizowany system odbioru i wywozu odpadów komunalnych, jednak nie wszyscy mieszkańcy są objęci tym systemem.

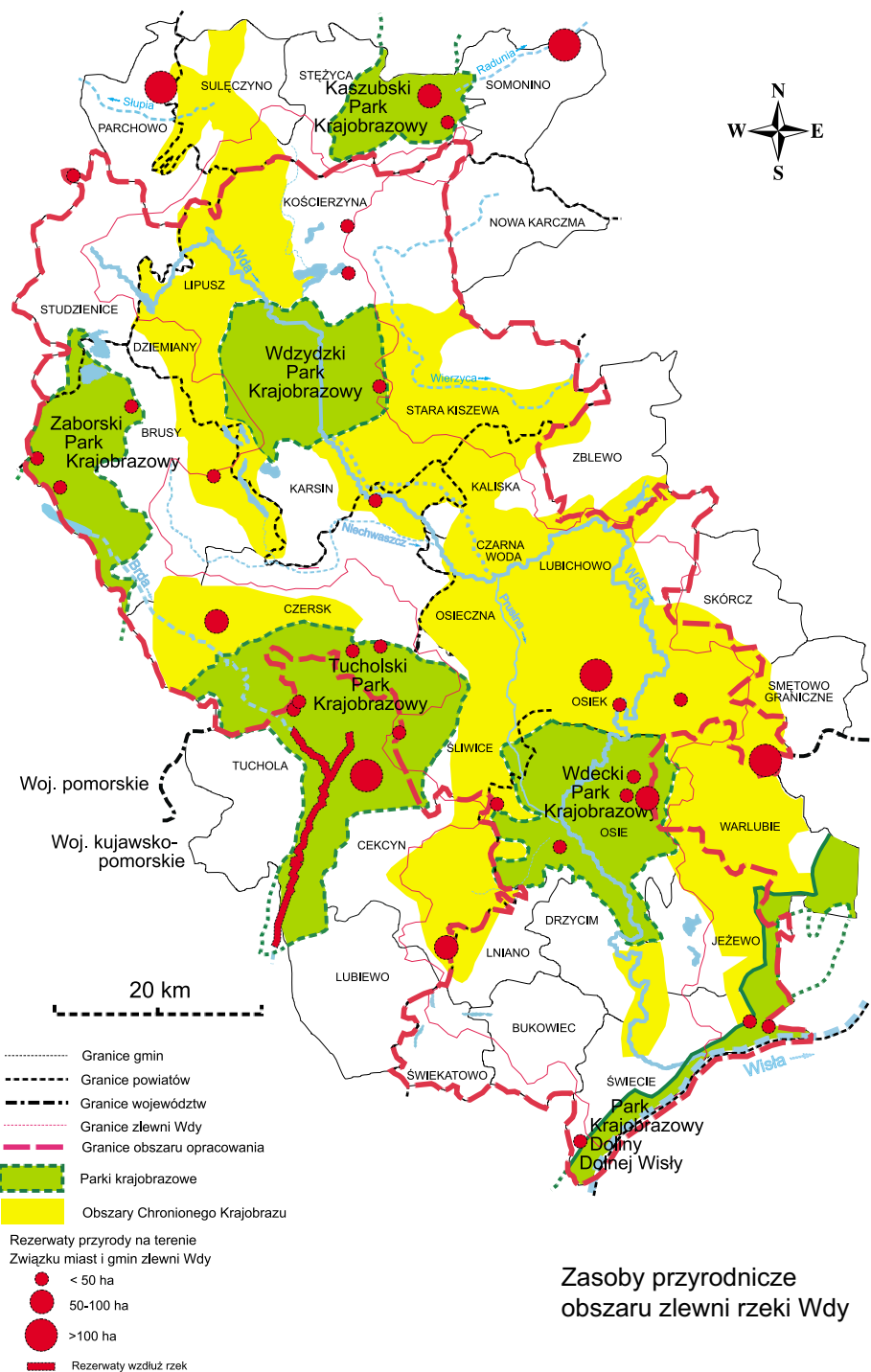
Pomimo sukcesywnego wprowadzania selektywnej zbiórki odpadów, nadal podstawowym sposobem postępowania z odpadami komunalnymi jest ich składowanie. Problemem są odpady niebezpieczne, znajdujące się w strumieniu odpadów komunalnych (baterie, lekarstwa, farby i lakiery, świetlówki, opakowania po środkach ochrony roślin).



## Zasoby przyrody

### Rezerwy przyrody

Faunistyczne	Florystyczny	Leśne	Krajobrazowe
Zdrojno	Ostnicowe Parowy Gruczna	Brzęki im. Prof. Zygmunta Czubińskiego	Krzywe Koło
Czapli Wierch	Jeziro Mętne Jeziorka Dury Jeziro Martwe Jeziro Ciche	Grabowiec Ustronie Cisy nad Czerską Strugą Krwawe Doły Cisy Staropolskie im. Leona Wyczółkowskiego	Kamienne Kręgi

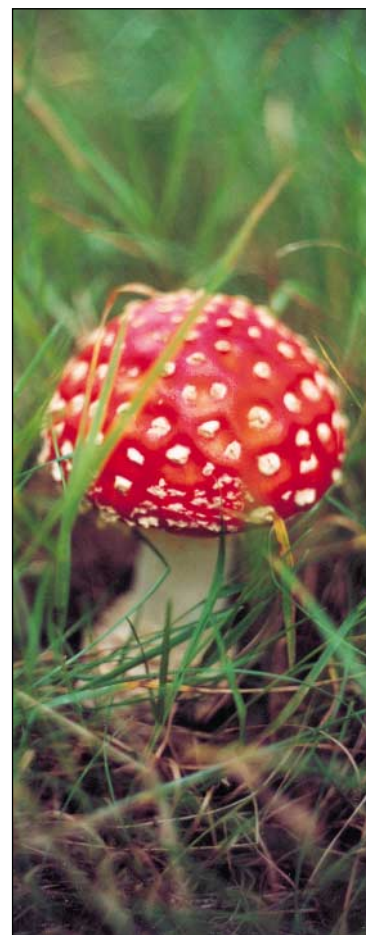


**Parki krajobrazowe**

Nazwa	Rok utworzenia	Powierzchnia ha	Walory
Wdzydzki	1983	17 832	jeziora oligotroficzne, zabytki etnograficzne i archeologiczne
Wdecki	1993	19 177	liczne torfowiska
Doliny Dolnej Wisły	1999	55 642,5	naturalny krajobraz doliny Wisły z zachowanymi ekosystemami

**Obszary chronionego krajobrazu**

Województwo pomorskie		Województwo kujawsko-pomorskie	
Nazwa	Powierzchnia ha	Nazwa	Powierzchnia ha
Lipuski	17 148	Śliwicki	26 487
Chojnicko-Tucholski	15 000	Wschodni Borów Tucholskich	26 140
		Świecki	2 516 ha



**Podsumowanie**

Obszar objęty opracowaniem charakteryzuje się dużym bogactwem i różnorodnością środowiska przyrodniczego, a niski stopień uprzemysłowienia przyczynił się do zachowania obszarów w stanie naturalnym lub nieznacznie odbiegającym od naturalnego. Jednak codzienne bytowanie mieszkańców, rozwój turystyki i rekreacji, rolnictwo i rybactwo oraz system transportowy są źródłem zanieczyszczeń środowiska, powodując jego systematyczną degradację. Głównymi problemami są:

- *Nieuporządkowana gospodarka ściekowa.* Na terenie objętym opracowaniem stopień zwodociągowania jest wysoki (ok. 90%). Jednak znaczna część miejscowości nie posiada kanalizacji i oczyszczalni ścieków. Należy zaznaczyć, że w ostatnich latach stopień skanalizowania znacznie się poprawił. Dużym problemem są ścieki z produkcji zwierzęcej, które często są gromadzone w nieuszczelnionych gnojownikach stwarzając istotne zagrożenie dla wód podziemnych.
- *Brak systemowej gospodarki odpadami komunalnymi.* Prawie wszystkie odpady komunalne są składowane, co stwarza duży problem w świetle wymagań jakie muszą być spełnione w najbliższej przyszłości.



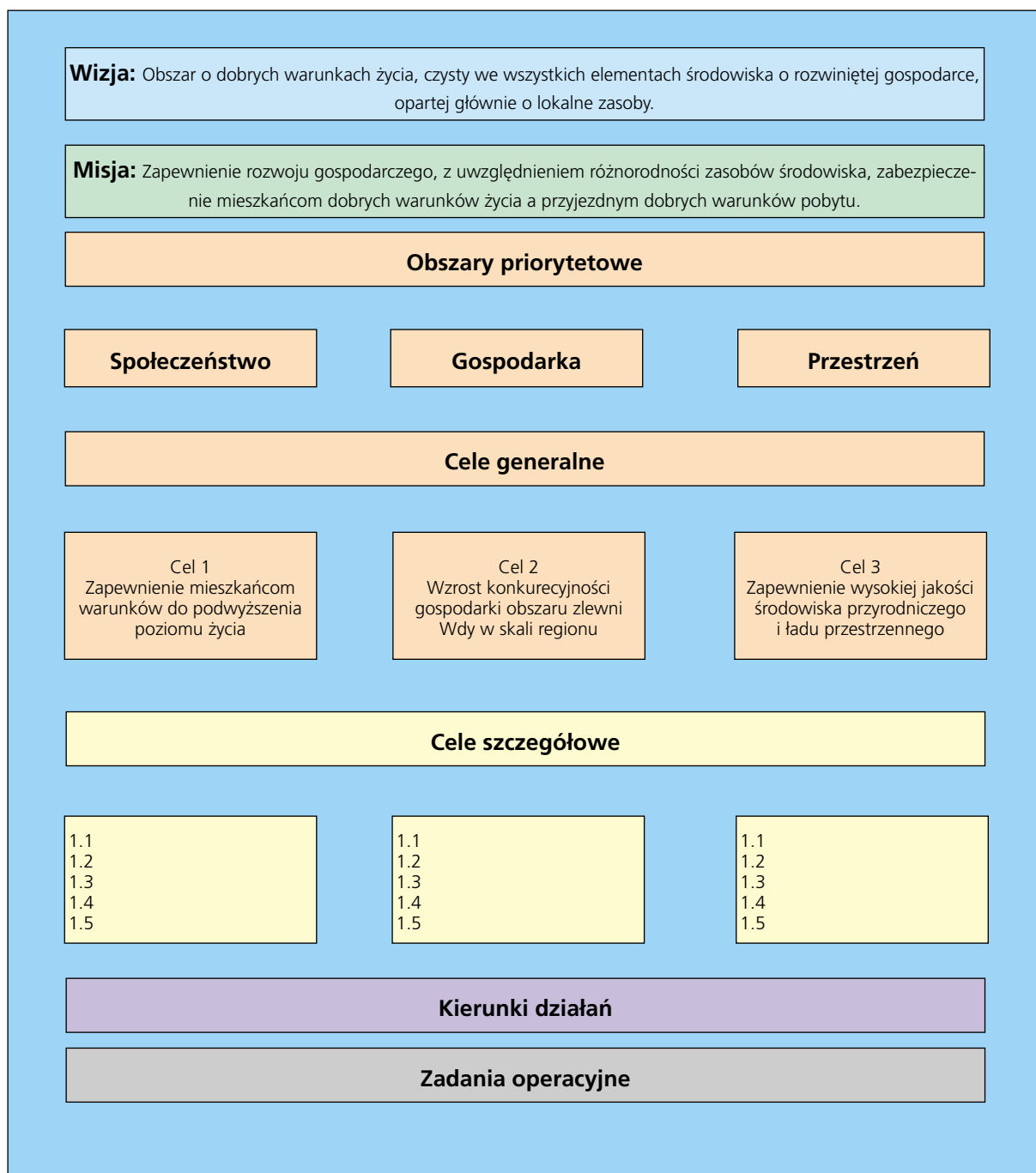


## STRATEGIA ROZWOJU OBSZARU ZLEWNI RZEKI WDY

### Koncepcja formułowania Strategii

Koncepcja rozwoju obszaru zlewni rzeki Wdy stanowi narzędzie planowania rozwoju tego obszaru, określając na podstawie oceny aktualnego rozwoju gospodarczo-społecznego i stanu środowiska, wizję i misję oraz cele generalne i szczegółowe, które zostały przypisane trzem obszarom strategicznym (społeczeństwo, gospodarka, przestrzeń). Każdemu celowi szczegółowemu zostały przyporządkowane kierunki działań, które będą stanowiły bazę dla przygotowania planu realizacyjnego (operacyjnego).

Dokument ten stanowić będzie podstawę do zawierania kontraktów dotyczących finansowania wskazanych zadań inwestycyjnych oraz do występowania o środki Unii Europejskiej na ich wsparcie (PHARE, SAPARD, ISPA).



## Analiza potencjału wewnętrznego (silne i słabe strony obszaru)

### Silne strony (siły)

### Słabe strony (słabości)

#### Mieszkańcy, zasoby pracy, walory społeczne

- Względnie wysoki poziom tożsamości regionalnej
- Folklor i tradycje
- Zabytki kultury
- Nadwyżka siły roboczej
- Liczna młodzież
- Wysoka świadomość potrzeby zmian
- Wysoka stopa bezrobocia
- Brak szerszej współpracy na poziomie ponadgminnym
- Nieprzystosowanie społeczeństwa do zmian
- Niskie wykształcenie mieszkańców
- Słaba informacja społeczna
- Słaba integracja społeczeństwa

#### Gospodarka

- Wysoka intensywność i efektywność leśnictwa
- Brak dużego przemysłu i problemów z tym związanych
- Duży potencjał turystyczno-rekreacyjny (atrakcyjna turystycznie rzeka Wda i liczne jeziora)
- Dobra pozycja w przemyśle drzewnym
- Niska jakość rolniczej przestrzeni produkcyjnej
- Znaczny udział obszarów o niskim potencjale gospodarczym
- Brak sektorów innowacyjnych
- Nieliczne zakłady przetwórstwa rolno-spożywczego

#### Uwarunkowania przestrzenne

- Główna trasa komunikacyjna Wschód - Zachód; droga krajowa nr 22 (Gorzów Wlkp. - Chojnice - Tczew) zapewniająca spójność całej sieci dróg krajowych, stanowiąca połączenie ponadregionalnych ośrodków gospodarczych, administracyjnych i turystycznych
- Przecięcie dwóch ważnych szlaków komunikacyjnych w Świeciu (droga krajowa nr 1 i nr 5)
- Linia kolejowa Tczew - Chojnice
- Planowana budowa autostrady A1
- Nierównomierna dostępność komunikacyjna
- Znaczna odległość od dużych centrów (Gdańsk, Bydgoszcz, Toruń)

#### Środowisko przyrodnicze i infrastruktura techniczna

- Względnie dobry stan środowiska
- Duże zasoby wód
- Rzeka Wda (ogólnopolski szlak wodny) i liczne jeziora
- Piękne kompleksy leśne (wysoka lesistość)
- Duży udział obszarów cennych przyrodniczo
- Istotny postęp w rozwoju infrastruktury komunalnej i ochrony środowiska (zwiększone nakłady na tworzenie infrastruktury ochrony środowiska)
- Wzrost świadomości ekologicznej mieszkańców
- Program poprawy gospodarki ściekowej i odpadowej obszaru projektowanego rezerwatu biosfery "Bory Tucholskie"
- Niewykorzystane w pełni walory przyrodnicze
- Brak systemowych rozwiązań w zakresie gospodarki odpadami komunalnymi
- Nadmierna ilość składowisk odpadów komunalnych
- Zły i niewystarczający stan infrastruktury gospodarki wodno-ściekowej
- Zły stan sieci drogowej

#### Możliwości finansowe

- Duże zaangażowanie miast i gmin Związku w finansowanie projektów dot. rozwoju obszaru zlewni Wdy.
- Słaby dostęp do środków pomocowych



## Analiza otoczenia

Dla przyszłości analizowanego obszaru ważne są warunki zewnętrzne, stworzone przez otoczenie, rozumiane jako otoczenie lokalne, regionalne (wojewódzkie), krajowe i międzynarodowe. Uwarunkowania zewnętrzne, analizowane z punktu widzenia czynników aktualnie występujących oraz prognozowanych na najbliższą przyszłość, dają obraz szans i zagrożeń dla rozwoju podmiotowego obszaru.

### Szanse

### Zagrożenia

#### Uwarunkowania lokalne

- Współpraca gmin w ramach Związku Miast i Gmin Zlewni Wdy
  - Program porządkowania gospodarki ściekowej i odpadowej w rejonie projektowanego rezerwatu Biosfery "Bory Tucholskie"
  - Możliwość wykorzystania istniejącego potencjału i przyciągnięcia kapitału zewnętrznego
  - Udział mieszkańców w podejmowaniu decyzji lokalnych
- Ubożenie mieszkańców
  - Dominacja miast powiatowych (Chojnice, Starogard Gdański)
  - Niejasna przyszłość Zakładów Płyt Pilśniowych w Czarnej Wodzie i innych większych przedsiębiorstwach

#### Uwarunkowania regionalne (wojewódzkie) i krajowe

- Możliwość integracji wysiłków państwa, województwa i miast / gmin obszaru zlewni Wdy, ze względu na zbieżność przyszłościowych działań Związku z prognozowanymi priorytetami rozwoju regionalnego.
- Możliwość udziału w wojewódzkich i rządowych środkach pomocowych

#### Uwarunkowania międzynarodowe

- Możliwość uzyskiwania międzynarodowego wsparcia technicznego i finansowego przez Związki Miast i Gmin obszarów zlewni rzek
- Postęp technologiczny
- Wzrastająca dostępność Polski do europejskich programów badawczych i edukacyjnych
- Otwarcie rynków unijnych i uzyskanie środków unijnych
- Upadek gospodarstw rolnych i związany z tym wzrost bezrobocia
- Negatywne oddziaływanie obcych wzorców kulturowych z ewentualną patologią życia społecznego

#### Wizja

Obszar o dobrych warunkach życia, czysty we wszystkich elementach środowiska o rozwiniętej gospodarce, opartej głównie o lokalne zasoby

#### Misja

Zapewnienie rozwoju gospodarczego z uwzględnieniem różnorodności zasobów środowiska, zabezpieczenie mieszkańcom dobrych warunków życia, a przyjezdnym dobrych warunków pobytu

## Obszary priorytetowe i cele rozwojowe obszaru zlewni rzeki Wdy

### Obszar priorytetowy Społeczeństwo

Cel generalny 1: Zapewnienie mieszkańcom warunków do podwyższania poziomu życia

### Obszar priorytetowy Gospodarka

Cel generalny 2: Wzrost konkurencyjności gospodarki obszaru zlewni Wdy w skali regionu

### Obszar priorytetowy Przestrzeń

Cel generalny 3: Zapewnienie wysokiej jakości środowiska przyrodniczego i ładu przestrzennego  
Cele szczegółowe i kierunki działań przedstawia Załącznik 1.



## Obszary funkcjonalno-przestrzenne zlewni rzeki Wdy

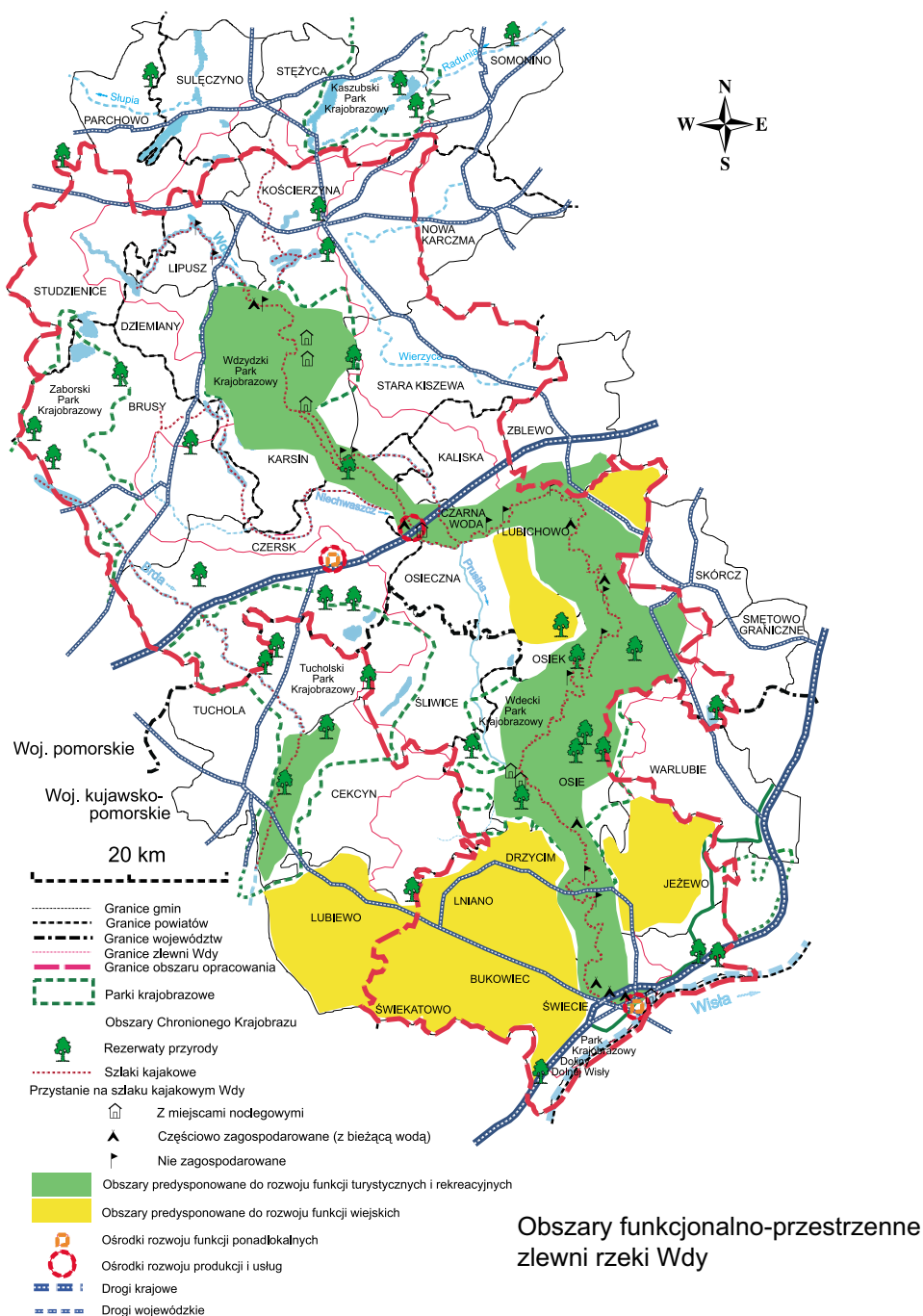
Wyznaczonym w Strategii celem generalnym oraz wynikającym z nich celem szczegółowym przyporządkowano kierunki działań definiujące rozwój przestrzenny obszarów wewnętrznych niniejszego podmiotu opracowania. Generalnie kierunki rozwoju obszaru zlewni rzeki Wdy związane są z przeprofilowaniem gospodarki rolnej oraz rozwojem nowych funkcji i usług związanych z wykorzystaniem zasobów przyrodniczo-krajobrazowych obszaru. Działania o charakterze ochronnym ukierunkowane są na poprawę jakości środowiska naturalnego oraz zabezpieczenie jego unikalnych w skali kraju zasobów przed dewastacją i niekontrolowanym zużyciem.

Kierunki rozwoju pozwalają na wyznaczenie zgodnych z nimi obszarów funkcjonalno-przestrzennych.

W zlewni rzeki Wdy wyznaczono następujące główne typy obszarów funkcjonalno-przestrzennych :

- *Obszary rozwoju funkcji turystycznych i rekreacyjnych.* Główny obszar to „otulina” biegu rzeki Wdy, której zasięg mierzony od osi rzeki sięga od kilku do kilkudziesięciu kilometrów w głąb terenu przyległego, co jest uzależnione od obecności innych dodatkowych walorów sprzyjających kompleksowemu rozwojowi turystycznemu. Przykładem takiego wzmocnienia kilku czynników aktywizujących jest gmina Osie, gdzie atrakcyjnej krajobrazowo rzece Wdzie towarzyszą jeziora oraz tereny leśne o wysokich walorach klimatycznych. Podobne walory ma gmina Karsin leżąca na terenie Wdzydzkiego Parku Krajobrazowego oraz Czersk ze swoją zabudową o miejskim charakterze oraz dobrym położeniem względem układu komunikacyjnego.
- *Obszary rozwoju wielofunkcyjnego terenów wiejskich.* Terenami, które posiadają największe możliwości rozwoju produkcji rolnej są gminy zajmujące południowo-zachodnią część podmiotowego obszaru. Są one stosunkowo słabo zalesione, a gleby charakteryzują się najwyższymi w tym obszarze klasami bonitacji. Są to gminy: Bukowiec, Drzycim, Lniano, Świecie, Świekatowo. Występujące tutaj zakłady przetwórstwa rolno-spożywczego stanowią dobre zaplecze dla rozwoju funkcji pozarolniczych, mających jednak oparcie w rolnictwie, w tym także przyszłościowo, w rolnictwie ekologicznym.

- **Obszary rozwoju produkcji i usług.** Najważniejszymi miejscami lokalizacji rozwoju produkcji i usług są miasta: Świecie, Czarna Woda i Czersk. Rolą tych miejscowości będzie tworzenie biegunów rozwoju zdolnych mobilizować potencjał ekonomiczny i zapewniać jak największą liczbę miejsc pracy dla ludności zamieszkującej ten teren.
- **Obszary objęte lub przeznaczone do realizacji funkcji ponadlokalnych.** Świecie i Czersk to dwa główne ośrodki predysponowane do rozwoju funkcji ponadlokalnych. Gminy te mają określone podstawy rozwoju. Świecie jest ważnym dla obszaru ośrodkiem gospodarczym oraz miejscem lokalizacji usług oświatowo – kulturalnych i medycznych. Czersk charakteryzuje się dużą liczbą podmiotów związanych z przemysłem drzewnym i meblarskim oraz usługami dla rolnictwa i leśnictwa, a także rozwijającymi się usługami towarzyszącymi różnym formom turystyki. Istotnym czynnikiem dla rozwoju funkcji ponadlokalnych jest także zabudowa i struktura przestrzenna obu miejscowości. Lokalizacja tych dwóch ośrodków pozwala na stosunkowo równomierną obsługę pozostających w ich zasięgu miejscowości.

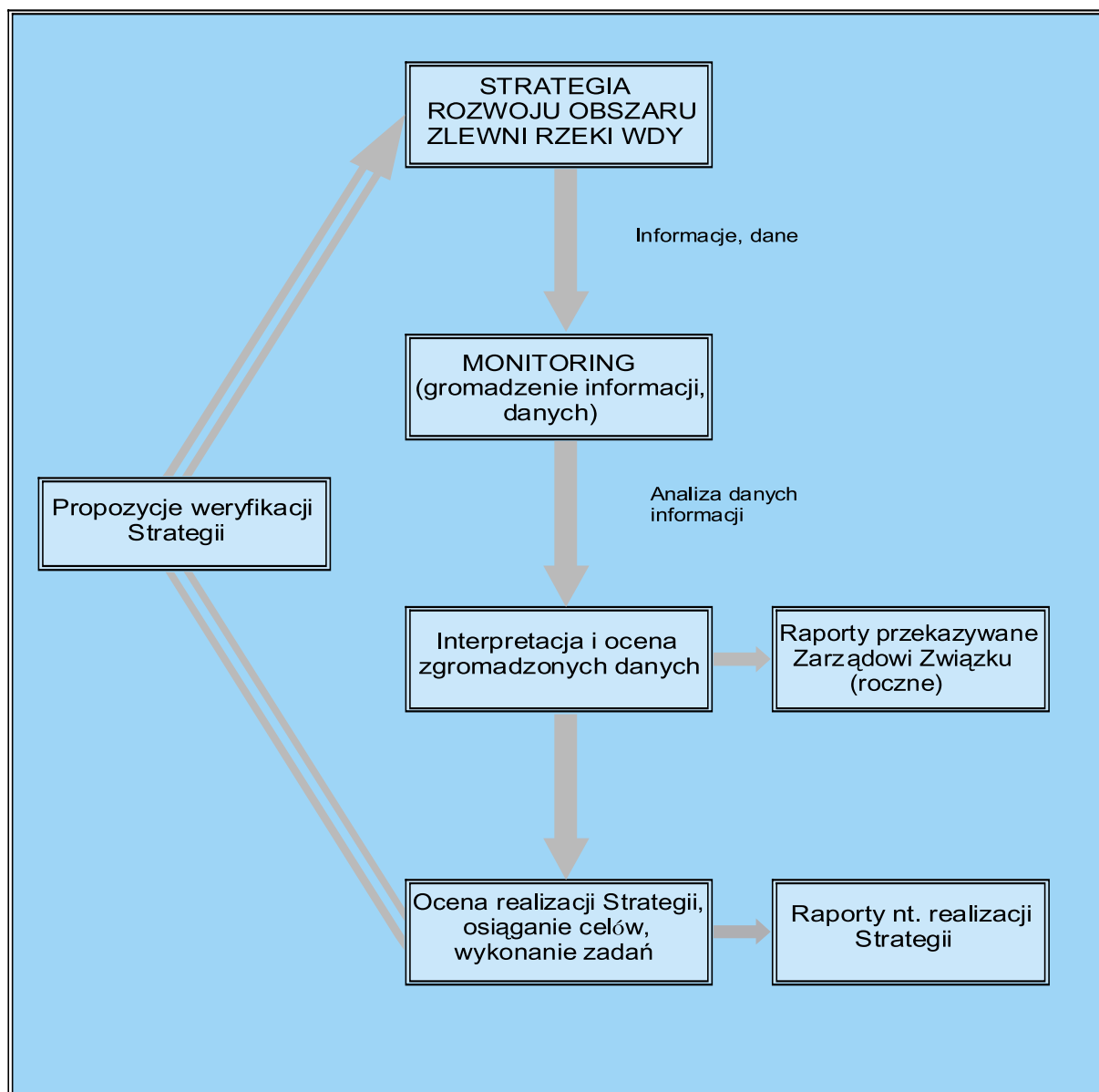


## Monitoring realizacji strategii.

Skuteczny system realizacyjny "Strategii rozwoju obszaru zlewni rzeki Wdy" zależy od jakości i ilości informacji, w oparciu o które można prowadzić ocenę wykonania strategii rozwoju. Zatem należy stworzyć:

- system monitoringu, tj. skuteczny system zbierania i selekcjonowania informacji
- system interpretacji i oceny zgromadzonych danych.

## System procesu wdrażania strategii



### Wskaźniki monitorowania strategii

Dla każdego celu generalnego wyznaczono odpowiednie wskaźniki. Są to wskaźniki ilościowe i jakościowe ukazujące dynamikę i strukturę zjawisk.

Przedstawiony dobór wskaźników zapewni sprawne prowadzenie monitoringu strategii oraz analiz porównawczych dostarczających rzetelnych informacji o rozwoju społeczno-gospodarczym i stanie środowiska obszaru zlewni rzeki Wdy.

Cel generalny	Wskaźnik	Stan wyjściowy (1999 rok)
	Stopa bezrobocia	14,0 % (% w populacji produkcyjnej)
1. Zapewnienie mieszkańcom warunków do podwyższania poziomu życia	Rozpiętość stopy bezrobocia pomiędzy skrajnymi gminami obszaru zlewni	1 : 1,9 (10,7% - 19,8%)
	Studenci na 1000 mieszkańców	Brak danych
	Liczba przychodni (a), ośrodków zdrowia (b), aptek (c)	(a).7, (b)15, (c) 25
	Zwiedzający muzea i wystawy muzealne na 1 000 mk	Brak danych
	Liczba bibliotek	39
	Liczba klubów sportowych	18
	Przeciętne miesięczne wydatki na kulturę i rekreację na 1 osobę w gospodarstwach domowych	Brak danych
	Liczba abonentów na 1 000 mieszkańców	173
	Sektorowa struktura zatrudnienia	I (przemysł) - 21% II (rolnictwo i leśnictwo) - 40% III (handel i usługi) - 35% IV (Inne) - 4%

Cel generalny	Wskaźnik	Stan wyjściowy (1999 rok)
	Atrakcyjność turystyczna obszaru zlewni (lokata pod względem liczby turystów korzystających z noclegów (w odniesieniu do woj. pomorskiego i kujawsko-pomorskiego)	Brak danych
2. Wzrost konkurencyjności gospodarki obszaru zlewni rzeki Wdy	Pracujący w rolnictwie na 100 ha UR	Brak danych
	Średnia powierzchnia użytków rolnych gospodarstw indywidualnych	Brak danych
	Dochód rolniczy na 1 ha UR na rok	Brak danych
	Udział ludności utrzymującej się z pracy w rolnictwie w ludności ogółem	Brak danych
	Liczba podmiotów gospodarczych na 1 000 mk	Brak danych

Cel generalny	Wskaźnik	Stan wyjściowy (1999 rok)
3. Zapewnienie wysokiej jakości środowiska przyrodniczego i ładu przestrzennego	Nakłady inwestycyjne na ochronę środowiska (gospodarkę komunalną) na 1000 mieszkańców (w PLN)	111
	Liczba zakładów na wojewódzkiej liście zakładów uciążliwych dla środowiska	1
	Udział wód pozaklasowych	Brak danych
	Zwodociągowanie / skanalizowanie (w %)	90/40
	Zakres średniorocznych stężeń podstawowych zanieczyszczeń w powietrzu w $\mu\text{g}/\text{m}^3$	Dwutlenek siarki : 4 - 23 Dwutlenek azotu: 9,2 - 49,7 Pył zawiesz.: 9,0 - 48,2
	Roczna produkcja odpadów komunalnych na 1 mieszkańca	0,22 - 2,50 $\text{m}^3$
	Wykorzystanie gospodarcze odpadów (% w stosunku do ogółu produkowanych) (a) dla odpadów komunalnych, (b) dla odpadów przemysłowych	Brak danych
	Obszar (%) objęty ochroną prawną	58%



## PROGRAM OCHRONY ŚRODOWISKA OBSZARU ZLEWNI RZEKI WDY DO 2020 ROKU

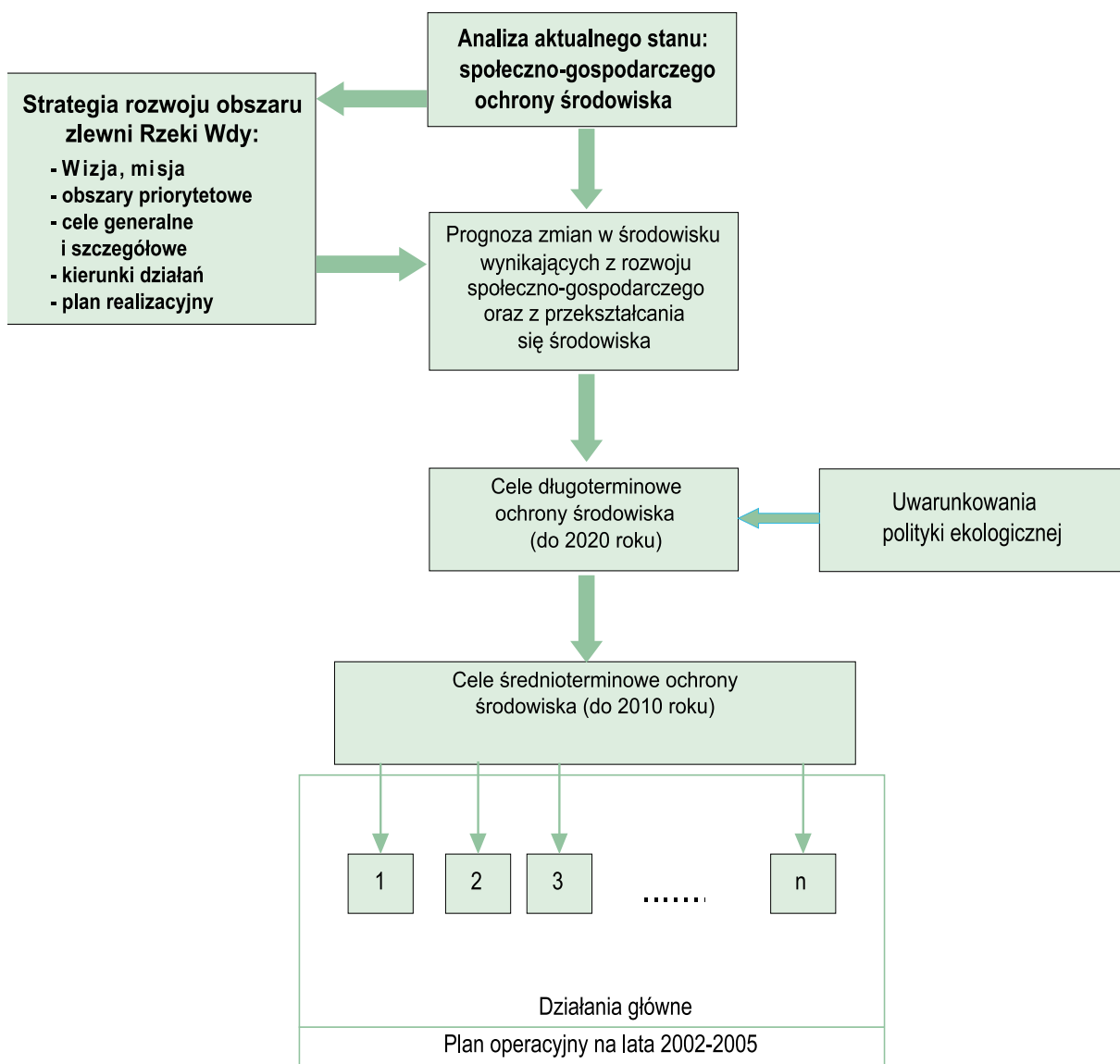
### Główne uwarunkowania Programu

- ustawodawstwo
- II Polityka Ekologiczna Państwa
- integracja z Unią Europejską
- specyfika obszaru zlewni rzeki Wdy
- możliwości finansowe

### Koncepcja „Programu ochrony środowiska”

Ustawa „Prawo ochrony środowiska” stawia wymagania w odniesieniu do polityki ekologicznej państwa i programów ochrony środowiska przygotowywanych dla potrzeb województw, powiatów i gmin. Stąd koncepcja „Programu ochrony środowiska” przewiduje sformułowanie:

- celów ekologicznych,
- priorytetów ekologicznych,
- rodzaju i harmonogramu działań proekologicznych,
- środków niezbędnych do osiągnięcia celów, w tym mechanizmów prawno-ekonomicznych i środków finansowych.



Biorąc powyższe pod uwagę, koncepcja „Programu ochrony środowiska obszaru zlewni rzeki Wdy do 2020 roku” przewiduje sformułowanie zbioru celów ekologicznych długoterminowych i średnioterminowych wraz z podaniem głównych działań niezbędnych dla osiągnięcia założonych celów oraz planem operacyjnym na najbliższe 4 lata.

Zaproponowany schemat wdrażania Programu oparty o okresową weryfikację i tzw. kroczący plan operacyjny, wynikający ze strategii realizacji celów średnioterminowych (do 2010 roku) zapewni możliwość pełnej adaptacji celów i działań wskazanych w II Polityce Ekologicznej Państwa (obecnie obowiązującym dokumencie) oraz nowej polityce ekologicznej państwa, jaka powinna być opracowana w terminie do 31 grudnia 2002 roku.

## Przyszłościowy rozwój obszaru zlewni rzeki Wdy a ochrona środowiska

### ZESTAWIENIE GŁÓWNYCH ZAGROŻEŃ ŚRODOWISKA I KIERUNKÓW DZIAŁAŃ MINIMALIZUJĄCYCH

#### Turystyka i rekreacja

Główne zagrożenia środowiska	Kierunki działań minimalizujących zagrożenia
<ul style="list-style-type: none"> <li>• „Dzikie zagospodarowanie” obszarów cennych przyrodniczo</li> <li>• Infrastruktura techniczna nie zabezpieczająca w pełni środowiska</li> <li>• Nadmierna liczba turystów, w tym zmotoryzowanych</li> </ul>	<ul style="list-style-type: none"> <li>• Eliminowanie dzikiego zagospodarowania poprzez odpowiednie zapisy w miejscowych planach zagospodarowania przestrzennego</li> <li>• Selektywny dostęp do terenów najcenniejszych przyrodniczo</li> <li>• Rygorystyczne przestrzeganie wymagań ochrony środowiska w odniesieniu do nowo budowanych obiektów turystycznych i rekreacyjnych</li> <li>• Odpowiednia procedura lokalizacyjna chroniąca tereny cenne przyrodniczo przed przeinwestowaniem</li> <li>• Promowanie alternatywnych (do motorowego) środków transportu i rozwój systemu ścieżek rowerowych i szlaków pieszych</li> <li>• Kształtowanie świadomości i zachowań proekologicznych mieszkańców</li> </ul>



### Osadnictwo

#### Główne zagrożenia środowiska

- Ścieki
- Odpady komunalne
- Niska emisja
- Rozproszenie zabudowy
- Nadmierna skłonność do zabudowy terenów wolnych, w tym także kosztem likwidacji terenów zieleni.

#### Kierunki działań minimalizujących zagrożenia

- Rozwój systemu kanalizacji i oczyszczania ścieków
- Wprowadzenie systemowej gospodarki odpadami komunalnymi
- Zmiana systemu ogrzewania (wprowadzanie ekologicznych nośników energii, podłączanie do sieci c.o., wprowadzanie niekonwencjonalnych źródeł energii)
- Ochrona parków, skwerów itp. terenów zieleni, tworzenie nowych enklaw zieleni wśród zabudowy wiejskiej
- Edukacja ekologiczna mieszkańców
- Właściwa polityka zagospodarowania przestrzennego

### Rolnictwo i rybactwo

#### Główne zagrożenia środowiska

- Zanieczyszczenia obszarowe
- Niewłaściwe użytkowanie gruntów podatnych na erozję wodną i wietrzną
- Niewłaściwa chemizacja rolnictwa
- Niewłaściwie prowadzona hodowla ryb łososiowatych

#### Kierunki działań minimalizujących zagrożenia

- Wdrażanie „Kodeksu dobrych praktyk rolniczych”
- Odtwarzanie pasów zieleni (drzew i krzewów wzdłuż cieków)
- Intensyfikacja kontroli przestrzegania przez właścicieli tuczarni ryb łososiowatych pozwoleń wodno-prawnych



### System transportowy

#### Główne zagrożenia środowiska

- Emisja spalin
- Generowanie hałasu i wibracji
- Degradacja walorów przyrodniczych i krajobrazowych
- Nadzwyczajne zagrożenia środowiska

#### Kierunki działań minimalizujących zagrożenia

- Podwyższenie standardów technicznych infrastruktury drogowej
- Zwiększenie płynności i przepustowości sieci drogowej
- Eliminacja ruchu drogowego o charakterze „tranzytowym” z centrum miast (budowa drogowych układów obwodnicowych)
- Przestrzeganie zasad kwalifikacji pojazdów do ruchu drogowego
- Rozwój alternatywnych rodzajów transportu (transport: kolejowy, rowerowy) oraz transportu publicznego
- Działania techniczne zabezpieczające mieszkańców przed nadmiernym hałasem (ekrany, pasy zieleni, okna dźwiękoszczelne)
- Edukacja ekologiczna mieszkańców

## Przemysł

### Główne zagrożenia środowiska

- Emisja zanieczyszczeń do powietrza
- Odprowadzanie ścieków
- Odpady
- Degradacja powierzchni ziemi
- Zużywanie zasobów naturalnych
- Emisja hałasu

### Kierunki działań minimalizujących zagrożenia

- Restrukturyzacja Zakładu Płyt Pilśniowych w Czarnej Wodzie
- Rozwój nowych sektorów przemysłu, przyjaznych środowisku
- Rygorystyczne egzekwowanie pozwoleń na korzystanie ze środowiska i wprowadzanie w nim zmian
- Wprowadzanie systemów zarządzania środowiskiem
- Wprowadzanie technologii mało- i bezodpadowych
- Właściwe gospodarowanie terenami przemysłowymi

### Główne zasady polityki ochrony środowiska

Zasada likwidacji aktualnych problemów i zasada „zanieczyszczający płaci”

Zasada prewencji (zapobiegania przyszłym problemom)

Oszczędne korzystanie z zasobów naturalnych

Zasada integracji zewnętrznej i spójności polityki

Zasada skuteczności ekologicznej i efektywności ekonomicznej

Zasada regionalizmu

Zasada uspołecznienia polityki ochrony środowiska

### Cele długoterminowe do 2020 roku i ich realizacja

#### Zasoby wodne

##### *Długoterminowy cel*

- Poprawa jakości wód powierzchniowych, w tym osiągnięcie czystości wymaganej dla bytowania ryb łososiowatych
- Zachowanie obecnej jakości wód podziemnych i racjonalne gospodarowanie ich zasobami
- Zapewnienie wszystkim użytkownikom obszaru zlewni odpowiedniej ilości i jakości wody pitnej i użytkowej

##### *Strategia realizacji długoterminowego celu*

- rozbudowa kanalizacji
- budowa i modernizacja oczyszczalni ścieków, w tym dociążenie istniejących oczyszczalni
- wprowadzanie indywidualnych systemów oczyszczania ścieków
- rozbudowa sieci wodociągowej



## Gospodarka odpadami

### *Długoterminowy cel*

- Minimalizacja ilości produkowanych odpadów, wzrost wtórnego ich wykorzystania i zapewnienie bezpiecznego składowania pozostałych odpadów

### *Strategia realizacji długoterminowego celu*

- unikanie i minimalizacja produkcji odpadów
- recykling, ze wskazaniem na recykling materiałowy
- składowanie tylko tych odpadów, które nie nadają się do wykorzystania
- wydzielenie odpadów niebezpiecznych ze strumienia odpadów komunalnych
- preferowane rozwiązania w skali ponadlokalnej



## Powietrze atmosferyczne

### *Długoterminowy cel*

- Polepszanie jakości powietrza

### *Strategia realizacji długoterminowego celu*

- Zmniejszenie emisji z lokalnych kotłowni i indywidualnych palenisk domowych
- Zmniejszenie emisji przemysłowej
- Zmniejszenie emisji komunikacyjnej
- Edukacja ekologiczna mieszkańców

## Przyroda i krajobraz

### *Długoterminowy cel*

- Świadome kształtowanie różnorodności biologicznej (genetycznej, gatunkowej i siedliskowej) i ochrona walorów krajobrazu wiejskiego

### *Strategia realizacji długoterminowego celu*

- Stworzenie warunków dla właściwego funkcjonowania środowiska przyrodniczego i ochrony naturalnych procesów przyrodniczych
- Ograniczona dostępność do terenów cennych przyrodniczo
- Integracja aspektów ekologicznych z planowaniem przestrzennym
- Gospodarka leśna



## Zasoby mineralne

### *Długoterminowy cel*

- Ochrona terenów złóż kruszywa naturalnego poprzez ich racjonalne wykorzystywanie w koordynacji z planami rozwoju obszaru zlewni

### *Strategia realizacji długoterminowego celu*

Złóża kruszyw nie mają większego znaczenia dla gospodarki obszaru zlewni. Niemniej jednak ich ochrona realizowana będzie poprzez prowadzenie racjonalnej gospodarki i najpełniejszego wykorzystania eksploatowanych złóż.

## Gleby użytkowane rolniczo

### Długoterminowy cel

- Utrzymanie i poprawa żyzności gleb użytkowanych rolniczo

### Strategia realizacji długoterminowego celu

Racjonalne wykorzystanie zasobów gleb, zwłaszcza w ujęciu długookresowym, powinno polegać na:

- zagospodarowaniu gleb w sposób, który odpowiada w pełni ich przyrodniczym walorom i klasie bonitacji,
- lepszym dostosowaniu do naturalnego, biologicznego potencjału gleb, formy ich zagospodarowania oraz kierunków i intensywności produkcji.

## Ochrona przed hałasem

### Długoterminowy cel

- Zmniejszenie uciążliwości hałasu dla ludzi i środowiska

### Strategia realizacji długoterminowego celu

Wymagania prawne co do sporządzania map akustycznych nie odnoszą się do obszaru zlewni Wdy. Ochrona środowiska przed hałasem przejawiać się będzie przede wszystkim eliminowaniem źródeł istniejących oraz stosowaniem rozwiązań technicznych i organizacyjnych zapobiegających lub ograniczających przenikanie hałasu do środowiska (zwłaszcza hałasu komunikacyjnego), a także zapobieganiem lokalizacji nowych źródeł ponadnormatywnego hałasu.

## Nadzwyczajne zagrożenia środowiska (awarie przemysłowe)

### Długoterminowy cel

- Ograniczenie do minimum narażenia mieszkańców w przypadku wystąpienia nadzwyczajnego zagrożenia środowiska

### Strategia realizacji długoterminowego celu

Z punktu widzenia gmin, niezwykle ważne jest opracowanie programu informowania społeczeństwa o nadzwyczajnych zagrożeniach środowiska i edukacji w tym zakresie, obejmującego działania na szczeblu lokalnym, regionalnym i centralnym.

## Strategia wdrożeniowa do 2010 roku

### Priorytety ekologiczne

Precyzując priorytety ekologiczne oraz główne działania na okres do 2010 roku uwzględniono takie kryteria, jak:

- likwidacja bezpośrednich zagrożeń dla życia i zdrowia ludzi,
- możliwość pozyskania środków przedakcesyjnych, na realizację najważniejszych w regionie przedsięwzięć dla poprawy stanu środowiska, między innymi w oparciu o „Strategię wykorzystania funduszu ISPA jako uzupełniającego instrumentu realizacji polityki ekologicznej Państwa”
- ponadlokalny charakter przedsięwzięć



Priorytetowymi zagadnieniami w perspektywie do 2010 roku są:

- Ochrona zasobów wodnych (zwłaszcza wód powierzchniowych)
- Gospodarka odpadami (zwłaszcza komunalnymi)

Oprócz wyżej wymienionych zagadnień uznano, że należy również sprecyzować cele i działania w zakresie innych zagadnień, które mają istotne znaczenie dla zasobów i jakości środowiska obszaru zlewni rzeki Wdy, a także zdrowia człowieka. Są to:

- Ochrona powietrza
- Ochrona przyrody i krajobrazu
- Ochrona przed hałasem
- Ochrona gleb użytkowanych rolniczo



### **Cele średnioterminowe (do 2010 roku) i ich realizacja**

Dla wyżej wymienionych elementów środowiska i uciążliwości środowiskowych zostały sformułowane cele do 2010 roku, a każdemu celowi zostały przypisane główne działania. Cele i działania zestawiono w tabelach, przytaczając także cel długoterminowy. Zarówno celom, jak i działaniom nadano odpowiednie nr identyfikacyjne, które zostały zachowane także w planie operacyjnym, tj. "Programie działań na rzecz ochrony środowiska na lata 2002 - 2005" (część 2 programu ochrony środowiska). Tabele stanowią załącznik 2 do niniejszego dokumentu.

## **Zarządzanie środowiskiem**

### **Instrumenty zarządzania środowiskiem**

- prawne: standardy środowiskowe, pozwolenia, odpowiedzialność
- finansowe: opłaty za gospodarcze korzystanie ze środowiska i wprowadzanie w nim zmian, kary pieniężne, fundusze celowe, ulga podatkowa
- społeczne: dostęp do informacji, edukacja ekologiczna, komunikacja społeczna
- strukturalne: strategia rozwoju, programy wdrożeniowe

### **Monitoring stanu środowiska**

Prowadzenie pełnego (kompleksowego) monitoringu środowiska jest istotnym elementem wspomagającym zarówno krajową i regionalną, jak i lokalną politykę ochrony środowiska. Opracowywanie i realizacja programów ochrony środowiska wymaga kompletnej znajomości stanu wyjściowego środowiska i zmian w nim zachodzących - jako skutków podejmowanych działań proekologicznych.

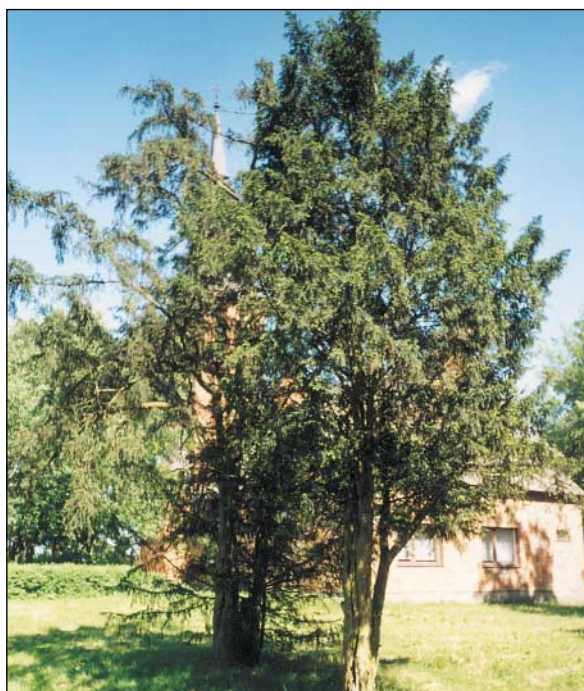
**Podsystem monitoringu wód powierzchniowych:** monitoring rzek, monitoring jezior i zbiorników zaporowych

**Podsystem monitoringu wód podziemnych**

**Podsystem monitoringu powietrza**

**Podsystem monitoringu gleb**

**Podsystem monitoringu odpadów**



## Upowszechnianie informacji o środowisku

Problematyka badań monitoringowych środowiska jest ściśle powiązana z zagadnieniami udostępniania społeczeństwu informacji o stanie środowiska i zachodzących w nim zmianach. Wynika to z przyjętej przez Polski Parlament ustawy „Prawo ochrony środowiska”. Istotną rolę w zakresie upowszechniania informacji o środowisku będą pełniły pozarządowe organizacje ekologiczne prowadzące działalność informacyjną lub konsultacyjną dla społeczeństwa. Intensyfikowane będą działania wynikające z „Narodowej strategii edukacji ekologicznej” oraz jej programu wykonawczego.

## Zarządzanie Programem

Z punktu widzenia programu można wyodrębnić trzy główne grupy podmiotów uczestniczących w nim z uwagi na rolę, jaką pełnią. Są to:

1. Podmioty uczestniczące w organizacji i zarządzaniu programem. Gminy Związku oraz Związek Miast i Gmin Zlewni Wdy.
2. Podmioty realizujące zadania programu, w tym podmioty kontrolujące przebieg realizacji i efekty programu: Gminy Związku, administracja rządowa i samorządowa ponadlokalna, podmioty gospodarcze, instytucje finansujące przedsięwzięcia, pozarządowe organizacje ekologiczne, mieszkańcy.
3. Społeczność obszaru zlewni Wdy jako główny podmiot odbierający wyniki działań programu. Mieszkańcy subiektywnie (w przeciwieństwie do instytucji kontrolujących stan środowiska) oceniają rezultaty wykonanych zadań.

Związek w trakcie wdrażania „Programu ochrony środowiska obszaru zlewni rzeki Wdy” będzie pełnił przede wszystkim rolę:

- Koordynacyjną. Koordynowanie procesu wdrażania „Programu ochrony środowiska”, a także „Strategii rozwoju obszaru zlewni rzeki Wdy”. Ponadto, biuro Związku, odpowiednio wyposażone, może stać się Centrum Edukacji Ekologicznej i punktem informacji dla społeczeństwa o działaniach realizowanych w ramach Programu oraz wymiany doświadczeń między poszczególnymi gminami i grupami zadaniowymi.
- Stymulacyjną (inicjującą). Związek może inicjować wspólne przedsięwzięcia, a także współpracę z władzami rządowymi i samorządowymi wyższych szczebli, innymi organizacjami i instytucjami oraz współpracę zagraniczną, w tym także inicjować poszukiwanie środków finansowych na wspólne przedsięwzięcia.
- Reprezentacyjną. Związek może reprezentować swoich członków zarówno wobec administracji rządowej, jak i w stosunku do samorządów, instytucji, organizacji krajowych i zagranicznych.
- Wykonawczą. Należy jednak podkreślić nieco inne znaczenie roli wykonawczej Związku i roli wykonawczej gmin (członków Związku). Mówiąc o Związku mamy na uwadze wykonywanie zadań podejmowanych przez Związek w imieniu swoich członków.

Wdrażanie Programu podlega regularnej ocenie w zakresie:

- Określenia stopnia wykonania działań
- Określenia stopnia realizacji przyjętych celów
- Oceny rozbieżności pomiędzy przyjętymi celami i działaniami, a ich wykonaniem
- Analizy przyczyn tych rozbieżności.

Podstawą właściwego systemu oceny realizacji Programu jest dobry system sprawozdawczości, oparty na wskaźnikach (miernikach) stanu środowiska i zmiany presji na środowisko, a także na wskaźnikach świadomości społecznej

Współpraca wielu partnerów włączonych w zagadnienia ochrony środowiska jest warunkiem koniecznym, aby ten program był wdrożony z sukcesem. W ramach realizacji Programu szczególna uwaga będzie zwrócona na:

- współpracę z władzami centralnymi i wojewódzkimi
- współpracę z władzami powiatowymi
- współpracę z Wojewódzkim Inspektoratem Ochrony Środowiska
- współpracę z Funduszami Ochrony Środowiska i Gospodarki Wodnej
- współpracę z innymi jednostkami finansującymi inwestycje ekologiczne
- współpracę z Pozarządowymi Organizacjami Ekologicznymi (POE) i mieszkańcami obszaru zlewni Wdy

### Najważniejsze działania w ramach zarządzania środowiskiem

L.p.	Zagadnienie	Główne działania w latach 2002 – 2005	Instytucje uczestniczące
1.	Wdrażanie „Programu ochrony środowiska obszaru zlewni rzeki Wdy”	<ul style="list-style-type: none"> <li>• Koordynacja wdrażania „Programu ...”</li> <li>• Współpraca z różnymi jednostkami</li> <li>• Ocena wdrożenia celów średnioterminowych i głównych działań</li> <li>• Przygotowanie planów operacyjnych</li> <li>• Raporty o wykonaniu Programu</li> </ul>	Zarządy miast / gmin, Związek Jednostki wdrażające Program
2.	Edukacja ekologiczna, komunikacja ze społeczeństwem, System informacji o środowisku	<ul style="list-style-type: none"> <li>• Działania instytucjonalne dotyczące tworzenia Centrum Edukacji Ekologicznej w oparciu o Biuro Związku Miast i Gmin Zlewni Wdy</li> <li>• Rozwój różnorodnych form edukacji ekologicznej w oparciu o instytucje zajmujące się tym zagadnieniem</li> <li>• Realizacja ustawy o dostępie do informacji o środowisku i jego ochronie oraz ocenach oddziaływania na środowisko</li> <li>• Większe wykorzystanie mediów (prasa, telewizja, internet) w celach informowania społeczeństwa o podejmowanych i planowanych działaniach z zakresu ochrony środowiska, w tym realizacji programów</li> <li>• Stosowanie systemu „krótkich informacji” o środowisku (wydawanie ulotek i broszur informacyjnych)</li> <li>• Prowadzenie kampanii informacyjnej na temat proekologicznych zachowań mieszkańców</li> <li>• Szersze włączenie organizacji pozarządowych w proces edukacji ekologicznej i komunikacji ze społeczeństwem</li> <li>• Wykształcenie właściwych zachowań mieszkańców w przypadku wystąpienia nadzwyczajnych zagrożeń środowiska</li> </ul>	Związek, Zarządy Miast / Gmin WIOŚ, Organizacje pozarządowe
3.	Systemy zarządzania środowiskiem	<ul style="list-style-type: none"> <li>• Wspieranie zakładów / instytucji wdrażających system zarządzania środowiskiem</li> </ul>	WIOŚ, Fundusze Celowe
4.	Monitoring stanu środowiska	<ul style="list-style-type: none"> <li>• Monitoring rzek</li> <li>• Monitoring jezior</li> <li>• Monitoring wód podziemnych</li> <li>• Monitoring powietrza</li> <li>• Monitoring gleb</li> <li>• Monitoring odpadów.</li> </ul>	WIOŚ, WSSE

### Koszty realizacji Programu w latach 2002 - 2005

Zestawienie kosztów realizacji działań w latach 2002 - 2005 opracowano w oparciu o analizę:

- nakładów inwestycyjnych na ochronę środowiska w latach ubiegłych (ogółem i wg kierunków inwestowania)
- zadań zgłoszonych przez gminy będące członkami Związku (2002 - 2005)
- nakładów inwestycyjnych na dostosowanie polskiej gospodarki do wymogów UE w dziedzinie podstawowych komponentów środowiska (II Polityka Ekologiczna Państwa, projekt Narodowej Strategii Ochrony Środowiska na lata 2000-2006)
- kosztów realizacji „Programu porządkowania gospodarki wodnej i ściekowej w rejonie projektowanego rezerwatu biosfery Bory Tucholskie.”

# Harmonogram wdrażania

## „Programu ochrony środowiska obszaru zlewni rzeki Wdy”

Lp.	Zadania	Rok	2001	2002	2003	2004	2005	2006	2007	2008	2009	2010	2011	2012	2013	ltd.
1	Program ochrony środowiska obszaru zlewni rzeki Wdy															
	a. Cele długoterminowe i ich realizacja	Do 2020							Do 2026						Do 2032	
	b. Cele średnioterminowe i główne działania	Do 2010					Do 2014				Do 2018				Do 2022	
2	c. Plan operacyjny, tj Program działań na rzecz ochrony środowiska	2002-2005			2004-2007		2006-2009		2008-2011		2010-2013		2012-2015		2013-2016	
	Monitoring stanu środowiska															
3	Prowadzenie badań stanu środowiska															
	Monitoring polityki środowiskowej															
	Mierniki efektywności Programu															
	Ocena realizacji planu operacyjnego oraz przygotowywanie raportów z realizacji Programu															
	Ocena realizacji celów średnioterminowych															
	Ocena realizacji celów długoterminowych															

# **Załącznik nr 1**

## **Strategia rozwoju obszaru zlewni rzeki Wdy, cele szczegółowe i kierunki działań**



## Cele i kierunki działań programu strategicznego SPOŁECZEŃSTWO

Obszar: Społeczeństwo

Cel generalny1: Zapewnienie mieszkańcom warunków do podwyższania poziomu życia

Zagadnienie	Cele szczegółowe	Kierunki działań
Praca	1.1. Osiągnięcie stopy bezrobocia poniżej średniej krajowej	1.1.1. Rozwój programów szkoleń zawodowych i dokształcania osób dorosłych 1.1.2. Tworzenie inkubatorów przedsiębiorczości 1.1.3. Stworzenie (rozwój) systemu informacji o rynku pracy w regionie 1.1.4. Uruchomienie sieci funduszy wspierających rozwój MŚP 1.1.5. Promocja obszaru zlewni jako interesującego dla inwestorów zewnętrznych
Edukacja	1.2. Wykształcenie człowieka kreatywnego, przedsiębiorczego, którego kwalifikacje będą poszukiwane na rynku pracy	1.2.1. Dostosowanie profili kształcenia do potrzeb lokalnych 1.2.2. Stworzenie możliwości ustawicznego kształcenia i doskonalenia zawodowego dla kadry pedagogicznej 1.2.3. Poprawa dostępności do szkół ponadpodstawowych i szkół wyższych 1.2.4. Poprawa standardu istniejącej infrastruktury i wyposażenia szkół 1.2.5. Kształtowanie postaw proekologicznych 1.2.6. Monitorowanie potrzeb nauczania – współpraca ze starostwem, województwem
Opieka zdrowotna i społeczna	1.3. Zaspokojenie potrzeb w zakresie opieki medycznej i społecznej	1.3.1. Poprawa dostępności i jakości usług medycznych w miastach / gminach (w tym usług szczebla powiatowego) 1.3.2. Opracowanie i realizowanie programów profilaktyki zdrowotnej 1.3.3. Powstanie programu rozwiązywania problemów społecznych i jego wdrażanie (w ramach współpracy gmin z powiatami) 1.3.4. Powstanie systemu wsparcia i pomocy rodzinie (w ramach współpracy gmin z powiatami)
Kultura i sport	1.4. Zachowanie tradycji i kultury obszaru zlewni Wdy	1.4.1. Propagowanie wiedzy na temat regionu wśród dzieci i młodzieży uczącej się 1.4.2. Ochrona zasobów kultury (zabytki, tradycje, architektura itp.), zwłaszcza o charakterze regionalnym 1.4.3. Wzbogacenie oferty kulturalnej dla mieszkańców i przyjezdnych 1.4.4. Promowanie regionalnych tradycji sportowych
	1.5. Stworzenie warunków do dalszego rozwoju sportu	1.5.1. Dostosowanie bazy sportowej szkół do potrzeb młodzieży 1.5.2. Poprawa standardu istniejącej bazy sportowej 1.5.3. Wspieranie działalności klubów sportowych
Bezpieczeństwo publiczne	1.6. Podniesienie poziomu bezpieczeństwa publicznego	1.6.1. Poprawa usprzętowania służb zapewniających bezpieczeństwo 1.6.2. Promocja działalności systemu ratowniczego (gminnych i powiatowych) 1.6.3. Poprawa komunikacji między mieszkańcami a policją 1.6.4. Propagowanie wiedzy o ruchu drogowym w szkołach podstawowych

## Cele i kierunki działań programu strategicznego GOSPODARKA

Obszar: Gospodarka

Cel generalny 2: Wzrost konkurencyjności gospodarki obszaru zlewni Wdy w skali regionu

Zagadnienie	Cele szczegółowe	Kierunki działań
Turystyka i rekreacja	2.1. Wzrost atrakcyjności turystycznej obszaru zlewni Wdy	2.1.1. Promowanie miejsc predysponowanych do rozwoju usług turystycznych 2.1.2. Wspieranie rozwoju agroturystyki 2.1.3. Rozwój infrastruktury turystycznej, w tym usług około turystycznych 2.1.4. Tworzenie centrów sportowo-turystycznych 2.1.5. Promocja produktu turystycznego w kraju i zagranicą 2.1.6. Stworzenie Centrum Informacji Turystycznej – rozwijanie informacji turystycznej
Rolnictwo i rybactwo	2.2. Zwiększenie efektywności rolnictwa i poprawa ekonomiczna gospodarstw rolnych	2.2.1. Restrukturyzacja i modernizacja rolnictwa 2.2.2. Tworzenie grup marketingowo-producentkich w rolnictwie 2.2.3. Promowanie gospodarstw rozwojowych 2.2.4. Rozszerzenie działalności gospodarstw rolnych o funkcje agroturystyczne 2.2.5. Upowszechnienie katalogu „dobrych praktyk rolniczych” i pomaganie rolnikom w ich wdrażaniu. 2.2.6. Prowadzenie specjalistycznego doradztwa rolniczego (w tym nt. gospodarstw ekologicznych) i informacji rynkowej 2.2.7. Zalesienie i zadrzewienie gruntów o niskiej przydatności rolniczej
	2.3. Racjonalna gospodarka rybacka na terenie zlewni	2.3.1. Uporządkowanie i tworzenie nowych obwodów rybackich
Leśnictwo i łowiectwo	2.4. Utrzymanie i rozwój gospodarki leśnej	2.4.1. Efektywne gospodarowanie istniejącym drzewostanem 2.4.2. Inicjowanie i wspieranie przedsięwzięć gospodarczych związanych z przetwarzaniem drewna 2.4.3. Inicjowanie i wspieranie przedsięwzięć związanych z zagospodarowaniem runa leśnego
	2.5. Racjonalna gospodarka łowiecka na terenie zlewni	2.5.1. Uporządkowanie gospodarki łowieckiej
Przemysł i usługi	2.6. Rozwój małych i średnich przedsiębiorstw (w tym przetwórstwa rolno-spożywczego i drzewnego) oraz restrukturyzacja istniejących zakładów przemysłowych	2.6.1. Wspieranie rozwoju MŚP 2.6.2. Upowszechnianie nowoczesnych technologii w przemyśle przetwórczym 2.6.3. Powstawanie nowych, innowacyjnych gałęzi przemysłu mało uciążliwego dla środowiska 2.6.3. Wprowadzenie systemów zarządzania środowiskowego i jakością w zakładach przemysłowych 2.6.4. Pomoc w dostosowaniu przetwórstwa rolno-spożywczego do standardów UE
	2.7. Rozwój usług	2.7.1. Wspieranie działalności usługowej 2.7.2. Rozwój bazy gastronomicznej, hotelowej itp.

## Cele i kierunki działań programu strategicznego PRZESTRZEŃ

Obszar: Przewodzenie

Cel generalny 3: Zapewnienie wysokiej jakości środowiska przyrodniczego i ładu przestrzennego

Zagadnienie	Cele szczegółowe	Kierunki działań
Ochrona środowiska i racjonalna gospodarka zasobami	3.1. Poprawa jakości wód powierzchniowych	<p>3.1.1. Skanalizowanie wszystkich miejscowości leżących w zlewni Wdy</p> <p>3.1.2. Modernizacja obecnie funkcjonujących i budowa nowych oczyszczalni ścieków spełniających wymagania w zakresie redukcji związków biogenych</p> <p>3.1.3. Budowa oczyszczalni przyzgodowych w przypadku zabudowy rozproszonej</p> <p>3.1.4. Przeciwdziałanie nadmiernej koncentracji hodowli ryb łososiowatych</p>
	3.2. Gospodarowanie odpadami zgodnie z Ustawą o odpadach z dnia 27.04.2001.	<p>3.2.1. Wdrożenie koncepcji poprawy gospodarki odpadami komunalnymi zgodnie z opracowaniem pt. „Program porządkowania gospodarki ściekowej i odpadowej w rejonie projektowanego rezerwatu biosfery Bory Tucholskie”</p> <p>3.2.2. Wyznaczenie punktów odbioru odpadów niebezpiecznych będących w strumieniu odpadów komunalnych</p> <p>3.2.3. Edukacja ekologiczna mieszkańców nt. prawidłowej gospodarki odpadami</p> <p>3.2.4. Stworzenie warunków do powstawania wyspecjalizowanych zakładów utylizacji odpadów niebezpiecznych i uciążliwych (głównie z przetwórstwa rolno-spożywczego)</p>
	3.3. Zachowanie zasobów przyrodniczych i krajobrazowych	<p>3.3.1. Tworzenie nowych form ochrony prawnej i ochrona form istniejących</p> <p>3.3.2. Polepszenie struktury wiekowej i struktury gatunkowej lasów</p> <p>3.3.3. Powiększanie zasobów i zachowanie trwałości lasów</p>
Sieć osadnicza	3.4. Poprawa estetyki i zachowanie tradycji w architekturze	<p>3.4.1. Określenie regionalizmu architektury w regionie</p> <p>3.4.2. Opracowanie katalogu stylu regionalnego</p> <p>3.4.3. Wprowadzenie standardów</p> <p>3.4.4. Promowanie dobrych przykładów zagospodarowania przestrzennego miast i gmin</p>
	3.5. Zahamowanie dalszego rozproszenia zabudowy na terenach wiejskich	<p>3.5.1. Rygorystyczne przestrzeganie decyzji o warunkach zabudowy i zagospodarowania terenu</p> <p>3.5.2. Przygotowanie terenów pod zabudowę letniskową</p>

## **Załącznik nr 2**

### **Program ochrony środowiska: cele średnioterminowe i główne działania**



## Ochrona zasobów wodnych (W)

Cele długoterminowe do 2020 r.:

- Poprawa jakości wód powierzchniowych, w tym osiągnięcie czystości wymaganej dla bytowania ryb łososiowatych
- Zachowanie obecnej jakości wód podziemnych i racjonalne gospodarowanie ich zasobami
- Zapewnienie wszystkim użytkownikom obszaru zlewni odpowiedniej ilości i jakości wody pitnej i użytkowej

Zagadnienie	Cele średnioterminowe	Główne działania
Ochrona wód powierzchniowych	<p><b>W 1. Poprawa jakości wód powierzchniowych poprzez:</b></p> <p>Dalszą poprawę jakości oczyszczania ścieków (zgodnie z wymaganiami UE)</p> <p>Zmniejszenie ilości ścieków komunalnych odprowadzanych bez oczyszczania</p> <p>Sukcesywne ograniczanie negatywnego wpływu zanieczyszczeń obszarowych i ścieków deszczowych.</p>	<p>W 1.1. Budowa zbiorczych oczyszczalni ścieków spełniających wymagania obowiązującego prawa i dyrektyw UE.</p> <p>W 1.2. Modernizacja oczyszczalni ścieków, które nie spełniają wymagań obowiązującego prawa</p> <p>W 1.3. Optymalizacja wykorzystania istniejących oczyszczalni ścieków.</p> <p>W 1.4. Budowa oczyszczalni przyzagrodowych i wsparcie finansowe rolników realizujących oczyszczalnie przyzagrodowe</p> <p>W 1.5. Budowa sieci kanalizacji i sukcesywna modernizacja istniejącej</p> <p>W 1.6. Zintensyfikowanie kontroli przestrzegania warunków korzystania z szamb (szczelność, wywóz nieczystości)</p> <p>W 1.7. Kontrola przestrzegania warunków ustalonych w pozwoleniach dot. hodowli ryb łososiowatych</p> <p>W 1.8. Ochrona doliny Wdy przed urbanizacją</p> <p>W 1.9. Bieżąca konserwacja cieków powierzchniowych (koszenie brzegów, usuwanie zanieczyszczeń stałych itp.) oraz pogłębianie i oczyszczanie zaporowych zbiorników wodnych.</p> <p>W 1.10. Budowa nowych i modernizacja istniejących obiektów do gromadzenia i właściwego przechowywania nawozów organicznych</p> <p>W 1.11. Racjonalne dawkowanie i przestrzeganie agrometeorologicznych terminów stosowania nawozów sztucznych i środków ochrony roślin (zintensyfikowanie systemu szkoleń w tym zakresie )</p> <p>W 1.12. Przywrócenie prawidłowego funkcjonowania systemów melioracji szczegółowej i podstawowej</p> <p>W 1.13. Realizacja małej retencji, budowa i remont wałów przeciwpowodziowych</p>
Ochrona wód podziemnych	<b>W 2. Ochrona ujęć wód podziemnych</b>	<p>W 2.1. Likwidacja nieczynnych ujęć wód podziemnych</p> <p>W 2.2. Wprowadzenie ograniczeń w zagospodarowaniu terenu w obszarach zasilania ujęć wody do picia</p>

**Ochrona zasobów wodnych (W) - c.d.**

Zagadnienie	Cele średnioterminowe	Główne działania
Zaopatrzenie w wodę	W 3. Zapewnienie mieszkańcom wody pitnej dobrej jakości	W 3.1. Kontynuacja budowy sieci wodociągowej i modernizacja starych odcinków sieci W 3.2. Modernizacja istniejących ujęć wody i budowa nowych W 3.3. Modernizacja stacji uzdatniania wody W 3.4. Propagowanie okresowej kontroli jakości wody w studniach indywidualnych
	W 4. Optymalizacja zużycia wody do celów socjalno-bytowych i przemysłowych	W 4.1. Wspieranie działań podmiotów gospodarczych w zakresie racjonalnego gospodarowania wodą



## Gospodarka odpadami (O)

Cel długoterminowy do 2020 roku:

Minimalizacja ilości produkowanych odpadów, wzrost wtórnego ich wykorzystania i zapewnienie bezpiecznego składowania pozostałych odpadów

Zagadnienie	Cele średnioterminowe	Główne działania
Odpady komunalne	O 1. Wprowadzanie systemowej gospodarki odpadami komunalnymi	O 1.1. Sukcesywne wdrażanie koncepcji gospodarki odpadami komunalnymi wg dokumentu „Program porządkowania gospodarki ściekowej i odpadowej w rejonie projektowanego rezerwatu biosfery Bory Tucholskie” O 1.2. Rozpoczęcie współpracy międzygminnej i z powiatami w zakresie wspólnego wdrażania systemowej gospodarki odpadami komunalnymi
	O 2. Utrzymanie ilości powstających odpadów komunalnych (w 2010 roku) na poziomie 120% w stosunku do 2000 r. i recykling na poziomie co najmniej 10% odpadów wytworzonych	O 2.1. Intensyfikacja procesu wprowadzania segregacji odpadów u źródła oraz promowanie dobrych przykładów segregacji O 2.2. Zintensyfikowanie edukacji ekologicznej nt. właściwej gospodarki odpadami komunalnymi, zgodnej z wymogami UE
	O 3. Zapewnienie bezpiecznego dla środowiska składowania odpadów komunalnych	O 3.1. Ukończenie budowy i modernizacji składowisk odpadów komunalnych O 3.2. Właściwa eksploatacja składowisk i rekultywacja składowisk wyłączonych z eksploatacji O 3.3. Bieżąca inwentaryzacja „dzikich wysypisk” i ich likwidowanie O 3.4. Objęcie wszystkich mieszkańców zorganizowanym wywozem odpadów
Odpady niebezpieczne w strumieniu odpadów komunalnych	O 4. Ograniczanie obciążenia środowiska odpadami niebezpiecznymi	O 4.1. Współpraca z władzami województwa w zakresie opracowania „Kompleksowego programu gospodarki odpadami niebezpiecznymi” O 4.2. Organizowanie punktów odbioru odpadów niebezpiecznych powstających w gospodarstwach domowych
Osady ściekowe	O 5. Prowadzenie gospodarki osadami ściekowymi zgodnie z obowiązującymi przepisami	O 5.1. Podejmowanie działań przez samorządy lokalne w zakresie zagospodarowania osadów ściekowych O 5.2. Promowanie stosowania biopreparatów służących do rozkładu materii organicznej (osady z szamb)
Odpady sanitarne	O 6. Utylizacja odpadów sanitarnych w oparciu o istniejące w regionie spalarnie spełniające wymagania	O 6.1. Inwentaryzacja ilości produkowanych odpadów sanitarnych i ocena możliwości ich utylizacji w oparciu o prawidłowo funkcjonujące spalarnie (np. w Bydgoszczy)
Odpady przemysłowe	O 7. Maksymalne gospodarcze wykorzystanie odpadów przemysłowych oraz bezpieczne składowanie pozostałych odpadów	O 7.1. Kontrola przestrzegania planów gospodarki odpadami przez jednostki prowadzące działalność gospodarczą

## Ochrona powietrza (P)

Cel długoterminowy do 2020 roku:  
Polepszanie jakości powietrza

Zagadnienie	Cele średnioterminowe	Główne działania
Gospodarka ciepła	P 1. Ograniczanie emisji z procesów spalania paliw	P 1.1. Kontynuacja likwidacji źródeł niskiej emisji, w tym wsparcie finansowe dla mieszkańców zmieniających ogrzewanie węglowe na ogrzewanie oparte o bardziej ekologiczne nośniki energii lub na piece węglowe niskoemisyjne P 1.2. Termorenowacja budynków w pierwszym rzędzie tych, gdzie modernizowany jest system ogrzewania P 1.3. Kontynuacja gazyfikacji, zwłaszcza terenów cennych przyrodniczo i predysponowanych do rozwoju turystyki P 1.4. Modernizacja kotłowni i sieci ciepłej P 1.5. Edukacja ekologiczna mieszkańców nt. oszczędnego zużycia energii ciepłej i elektrycznej oraz korzystania z proekologicznych nośników energii
Emisja komunikacyjna	P 2. Ograniczenie wzrostu emisji komunikacyjnej	P 2.1. Kontynuacja budowy tras rowerowych P 2.2. Propagowanie proekologicznych zachowań właścicieli samochodów P 2.3. Likwidacja stanów złych nawierzchni na drogach krajowych, wojewódzkich i lokalnych
Emisja przemysłowa	P 3. Redukcja emisji pyłów i gazów z procesów przemysłowych o 30% w stosunku do emisji z 2000 roku	P 3.1. Modernizacja i hermetyzacja procesów technologicznych oraz ich automatyzacja P 3.2. Poprawa sprawności obecnie funkcjonujących urządzeń redukujących zanieczyszczenia P 3.3. Wdrażanie Systemów Zarządzania Środowiskowego (ISO 14 000)

## Ochrona przed hałasem (H)

Cel długoterminowy do 2020 roku:  
Zmniejszenie uciążliwości hałasu dla mieszkańców i środowiska

Zagadnienie	Cele średnioterminowe	Główne działania
Ocena stanu zagrożenia hałasem	H 1. Rozeznanie skali narażenia mieszkańców obszaru zlewni na ponadnormatywny hałas	H 1.1. Inwentaryzacja miejsc o największym natężeniu ruchu drogowego H 1.2. Prowadzenie monitoringu hałasu drogowego w najbardziej newralgicznych punktach
Eliminacja zagrożenia hałasem	H 2. Ograniczenie negatywnego wpływu hałasu na mieszkańców	H 2.1. Eliminacja narażenia mieszkańców na nadmierny hałas poprzez: Budowę ekranów przeciwakustycznych Obudowę głównych tras komunikacyjnych pasami zwartej zieleni (gęste krzewy i drzewa) Poprawę stanu nawierzchni głównych tras komunikacyjnych H 2.2. Kontrola jednostek gospodarczych w zakresie ich wpływu na poziom hałasu w otoczeniu

## Ochrona przyrody i krajobrazu (PK)

Cel długoterminowy do 2020 roku:

Świadome kształtowanie różnorodności biologicznej (genetycznej, gatunkowej i siedliskowej) i ochrona walorów krajobrazu wiejskiego

Zagadnienie	Cele średnioterminowe	Główne działania
System obszarów chronionych	PK 1. Objęcie ochroną prawną obszarów i obiektów cennych przyrodniczo	PK 1.1. Wyznaczanie i dokumentowanie obszarów i obiektów cennych przyrodniczo nie objętych dotychczas ochroną prawną PK.1.2. Utworzenie rezerwatu biosfery "Bory Tucholskie" PK 1.3. Objęcie ochroną prawną najbardziej cennych przyrodniczo fragmentów dolin rzecznych
	PK 2. Ochrona kompleksów przyrodniczych	PK 2.1. Bieżąca weryfikacja danych dotyczących najwyższych wartości przyrodniczych (obiektów obszarowych, występowania chronionych gatunków roślin i zwierząt) PK 2.2. Wdrażanie planów ochrony PK i rezerwatów oraz zabiegów konserwacyjnych i pielęgnacyjnych pomników przyrody PK 2.3. Uwzględnianie w gminnych planach zagospodarowania przestrzennego (i studiach) wniosków wynikających z planów ochrony PK wraz z otulinami, rezerwatów przyrody oraz założeń ochronnych dla istniejących i projektowanych innych form ochrony przyrody (obszary chronionego krajobrazu, użytki ekologiczne, pomniki przyrody) PK 2.4. Tworzenie zorganizowanych miejsc postoju i pobytu turystów
Ekosystemy	PK 3. Ochrona ekosystemów	PK 3.1. Zabezpieczenie lub odtworzenie przyrodniczego otoczenia zbiorników małej retencji PK 3.2. Renaturalizacja wybranych odcinków rzek
Lasy	PK 4. Ochrona lasów i zieleni publiczna	PK 4.1. Restytucja zdegradowanych zasobów leśnych i przebudowa drzewostanów (w tym wzbogacanie składu gatunkowego sztucznych odnowień leśnych przy uwzględnieniu dostosowania do naturalnej mozaikowości siedlisk) PK 4.2. Utrzymanie i zwiększanie terenów zieleni publicznej PK 4.3. Szkolenia właścicieli lasów nt. prawidłowych zasad gospodarki leśnej PK 4.4. Porządkowanie stanu formalno-prawnego gruntów przewidzianych do zalesień PK 4.5. Zalesianie terenów nieprzydatnych rolniczo (gleby V i VI klasy)
Ochrona krajobrazu wiejskiego	PK 5. Poprawa estetyki i zachowanie tradycji w architekturze	PK 5.1 Określenie regionalizmu architektury w regionie PK 5.2 Opracowanie katalogu stylu regionalnego
	PK 6. Zahamowanie dalszego rozproszenia zabudowy na terenach wiejskich	PK 6.1. Właściwa polityka zagospodarowania przestrzennego PK 6.2. Promowanie dobrych przykładów zagospodarowania przestrzennego miast i gmin

### Ochrona przyrody i krajobrazu (PK) - c.d.

Zagadnienie	Cele średnioterminowe	Główne działania
Edukacja ekologiczna społeczeństwa w zakresie ochrony przyrody	PK 7. Wzrost świadomości ekologicznej mieszkańców w zakresie ochrony przyrody	PK 7.1. Promocja, ze szczególnym uwzględnieniem terenów parków krajobrazowych, wzorów zachowań zgodnych z zasadami ochrony krajobrazu i przyrody PK 7.2. Edukacja dzieci i młodzieży PK 7.3. Rozwój sieci przyrodniczych ścieżek dydaktycznych

### Ochrona gleb użytkowanych rolniczo (GL)

Cel długoterminowy do 2020 roku:

Utrzymanie i poprawa żyzności gleb użytkowanych rolniczo

Zagadnienie	Cele średnioterminowe	Główne działania
	GL 1. Zmniejszenie zakwaszenia gleb	GL 1.1. Wapnowanie gleb
	GL 2. Optymalizacja zużycia nawozów mineralnych i środków ochrony roślin oraz nawozów naturalnych	GL 2.1. Propagowanie badań gleby i wynikającego z nich optymalnego stosowania nawozów mineralnych i środków ochrony roślin oraz nawozów naturalnych GL 2.2. Propagowanie technologii upraw wykorzystujących w szerszym – zakresie nawozy naturalne bez zagrożenia związkami azotu wód powierzchniowych i podziemnych





## **Załącznik nr 3**

**Program ochrony środowiska:  
szacunkowe koszty wdrożenia  
programu w latach 2002-2005**



**Szacunkowe koszty (w tys. zł) działań związanych z wdrażaniem Programu ochrony środowiska obszaru zlewni rzeki Wdy w latach 2002 - 2005 \***

Lp.	Zagadnienie	Rodzaj działań/inwestycji	2002 do 2005
1.	Zarządzanie środowiskiem	• Koordynacja wdrażania Programu w tym współpraca z różnymi jednostkami oraz w tym opracowanie raportów o realizacji Programu (2x)	250
		• Weryfikacja strategii średnioterminowej (2005 rok)	30
		• Przygotowanie planów operacyjnych (2x)	60
		• Edukacja i komunikacja ze społeczeństwem	100
		• Monitoring stanu środowiska (sieć regionalna)	250
		<b>Razem zarządzanie środowiskiem</b>	<b>690</b>
2.	Ochrona zasobów wodnych	• Zaopatrzenie w wodę (wodociągi, stacje uzdatniania wody, ujęcia)	9 000
		• Systemy gospodarki ściekowej w gminach (kanalizacja, oczyszczalnie zbiorcze i przyzagrodowe, itp.)	57 000
		• Mała retencja, konserwacja cieków wodnych (głównie rzeki Wdy), konserwacja urządzeń melioracyjnych, zabezpieczenia przeciwpowodziowe	3 200
		• Inne	500
		<b>Razem ochrona zasobów wodnych</b>	<b>69 700</b>
		3.	Gospodarka odpadami
• Budowa (ukończenie rozpoczętych inwestycji) i modernizacja składowisk odpadów komunalnych oraz rekultywacja wysypisk wyłączonych z eksploatacji	1 200		
• Rozszerzanie segregacji odpadów	1 200		
• Likwidacja tzw. „dzikich wysypisk”	200		
• Unieszkodliwianie osadów ściekowych i odpadów niebezpiecznych w strumieniu odpadów komunalnych	1 200		
• Rozpoczęcie budowy powiatowego zakładu przerobu odpadów (powiat starogardzki) – rozpoczęcie w 2005 r.	5 000		
• Inne	200		
<b>Razem gospodarka odpadami</b>	<b>9 800</b>		
4.	Ochrona powietrza		
		• Termomodernizacja	400
		• Kontynuacja budowy gazociągów, modernizacja kotłowni i sieci ciepłowniczej	12 800
		• Inne	200
		<b>Razem ochrona powietrza</b>	<b>15 700</b>
5.	Ochrona przyrody i krajobrazu	• Wyznaczanie i dokumentowanie obszarów i obiektów prawnie chronionych i bieżąca ochrona *	200
		• Utrzymanie zieleni publicznej, w tym budowa i utrzymanie ogrodu botanicznego w Świeciu	3 500
		• Zalesianie nieużytków	1 000
		• Zagospodarowanie turystyczne obszaru zlewni, w tym ścieżki rowerowe (z wyłączeniem bazy noclegowej)	2 500
		• Ochrona krajobrazu wiejskiego	200
		• Inne	500
<b>Razem system obszarów chronionych</b>	<b>7 900</b>		

**Szacunkowe koszty (w tys. zł) działań związanych z wdrażaniem Programu ochrony środowiska obszaru zlewni rzeki Wdy w latach 2002 - 2005 \***

L.p.	Zagadnienie	Rodzaj działań/inwestycji	2002 do 2005
6.	Ochrona przed hałasem	• Badania klimatu akustycznego	100
		• Inwestycje (obudowa tras pasami zieleni, itp.)	500
		<b>Razem ochrona przed hałasem</b>	<b>600</b>
7.	Ochrona gleb	• Monitorowanie gleb	40
		• Wdrażanie zasad dobrej praktyki rolniczej (Kodeks dobrej praktyki rolniczej)	60
		• Wapnowanie gleb	200
		<b>Razem ochrona gleb</b>	<b>300</b>
<b>RAZEM</b>			<b>104 690</b>

Uwaga:

- Kalkulacja kosztów dotyczy tylko gmin będących członkami Związku Miast i Gmin Zlewni Wdy.
- W kosztach nie uwzględniono budowy i modernizacji dróg (koszty te znajdują się w liście inwestycyjnej załączonej do "Strategii rozwoju ..")



**Struktura finansowania wdrażania Programu w latach 2002 -2005**

Źródło	Udział	
	%	tys. zł
Budżety terenowe (miasta, gminy), w tym gminne i powiatowe fundusze ekologiczne	37	38 735
Fundusze ekologiczne (NFOŚiGW, WFOŚiGW)	33	34 548
Fundusze pomocowe i strukturalne	20	20 938
Budżet państwa	10	10 469
<b>RAZEM</b>	<b>100</b>	<b>104 690</b>



## Spis treści

Wstęp .....	3
Obszar opracowania .....	4
<b>AKTUALNY STAN OBSZARU ZLEWNI RZEKI WDY .....</b>	<b>5</b>
Informacje ogólne .....	5
Demografia .....	5
Edukacja, kultura, sport .....	5
Gospodarka .....	6
Infrastruktura techniczna .....	7
Stan środowiska .....	8
<b>STRATEGIA ROZWOJU OBSZARU ZLEWNI RZEKI WDY .....</b>	<b>15</b>
Koncepcja formułowania strategii .....	15
Analiza potencjału wewnętrznego .....	16
Analiza otoczenia .....	17
Obszary priorytetowe i cele rozwojowe obszaru zlewni rzeki Wdy .....	18
Obszary funkcjonalno-przestrzenne zlewni rzeki Wdy .....	18
Monitoring realizacji strategii .....	20
Wskaźniki monitorowania strategii .....	21
<b>PROGRAM OCHRONY ŚRODOWISKA OBSZARU ZLEWNI RZEKI WDY DO ROKU 2020 .....</b>	<b>23</b>
Główne uwarunkowania programu .....	23
Koncepcja „Programu ochrony środowiska” .....	23
Przyszłościowy rozwój obszaru zlewni rzeki Wdy a ochrona środowiska .....	24
Główne zasady polityki ochrony środowiska .....	26
Cele długoterminowe do 2020 roku i ich realizacja .....	26
Strategia wdrożeniowa do 2010 roku .....	28
Zarządzanie środowiskiem .....	29
Najważniejsze działania w ramach zarządzania środowiskiem .....	31
Koszty realizacji Programu w latach 2002 - 2005 .....	32
<b>Załącznik nr 1 .....</b>	<b>33</b>
<b>Załącznik nr 2 .....</b>	<b>37</b>
<b>Załącznik nr 3 .....</b>	<b>45</b>

