

PROJEKT

UCHWAŁA NR
RADY MIEJSKIEJ W ŚWIECIU
z dnia2020 r.

**w sprawie przystąpienia do sporządzenia zmiany Studium uwarunkowań i kierunków
zagospodarowania przestrzennego gminy Świecie**

Na podstawie art. 18 ust. 2 pkt 5 ustawy z dnia 8 marca 1990 r. o samorządzie gminnym (Dz. U. z 2020 r. poz. 713 i 1378) oraz art. 9 ust. 1 i art. 27 ustawy z dnia 27 marca 2003 r. o planowaniu i zagospodarowaniu przestrzennym (Dz. U. z 2020 r. poz. 293, 471, 782, 1086 i 1378), uchwala się, co następuje:

§ 1. Przystąpić do sporządzenia zmiany Studium uwarunkowań i kierunków zagospodarowania przestrzennego gminy Świecie, uchwalonego Uchwałą Nr 185/12 Rady Miejskiej w Świeciu z dnia 29 listopada 2012 r., która została zmieniona Uchwałą 310/18 Rady Miejskiej w Świeciu z dnia 1 marca 2018 r.

§ 2. Granice obszaru objętego zmianą studium określają załączniki nr 1a, 1b, 1c, 1d, 1e, 1f, 1g i 1h do niniejszej uchwały oraz załącznik nr 2a i 2b będący wskazaniem położenia terenu na aktualnie obowiązującym studium.

§ 3. Określona niniejszą uchwałą zmiana, jest zmianą polegającą na uzupełnieniu studium o pojedyncze ustalenia.

§ 4. Wykonanie uchwały powierza się Burmistrzowi Świecia.

§ 5. Uchwała wchodzi w życie z dniem podjęcia.

§ 6. Traci moc Uchwała Nr 201/20 Rady Miejskiej w Świeciu z dnia 26 listopada 2020 r. w sprawie przystąpienia do sporządzenia zmiany Studium uwarunkowań i kierunków zagospodarowania przestrzennego gminy Świecie.

Przewodniczący Rady Miejskiej

Jerzy Wójcik

RADCA PRAWNY

Przemysław Gornowicz

UZASADNIENIE

O przystąpieniu do sporządzenia zmiany studium uwarunkowań i kierunków zagospodarowania przestrzennego gminy, zgodnie z art. 9 ust. 1 ustawy z dnia 27 marca 2003 r. o planowaniu i zagospodarowaniu przestrzennym, rozstrzyga rada gminy w drodze uchwały.

Studium uwarunkowań i kierunków zagospodarowania przestrzennego nie jest aktem prawa miejscowego, nie mniej ustalenia studium, zgodnie z obowiązującą ustawą są wiążące dla organów gminy przy sporządzaniu planów miejscowych.

Dokonanie zmian w zapisach studium określonych w uchwale dotyczy wybranych terenów, a zakres zmian odnosi się wyłącznie do wytwarzania energii ze źródeł odnawialnych, ujawnienia złóż kopalin, rozszerzenia terenów inwestycyjnych (w tym usługowych) oraz infrastruktury sportu i rekreacji na obszarze gminy. Zgodnie z tym podkreśla się, że ustalenia dotyczące pozostałego zakresu studium pozostaną w formie niezmienionej.

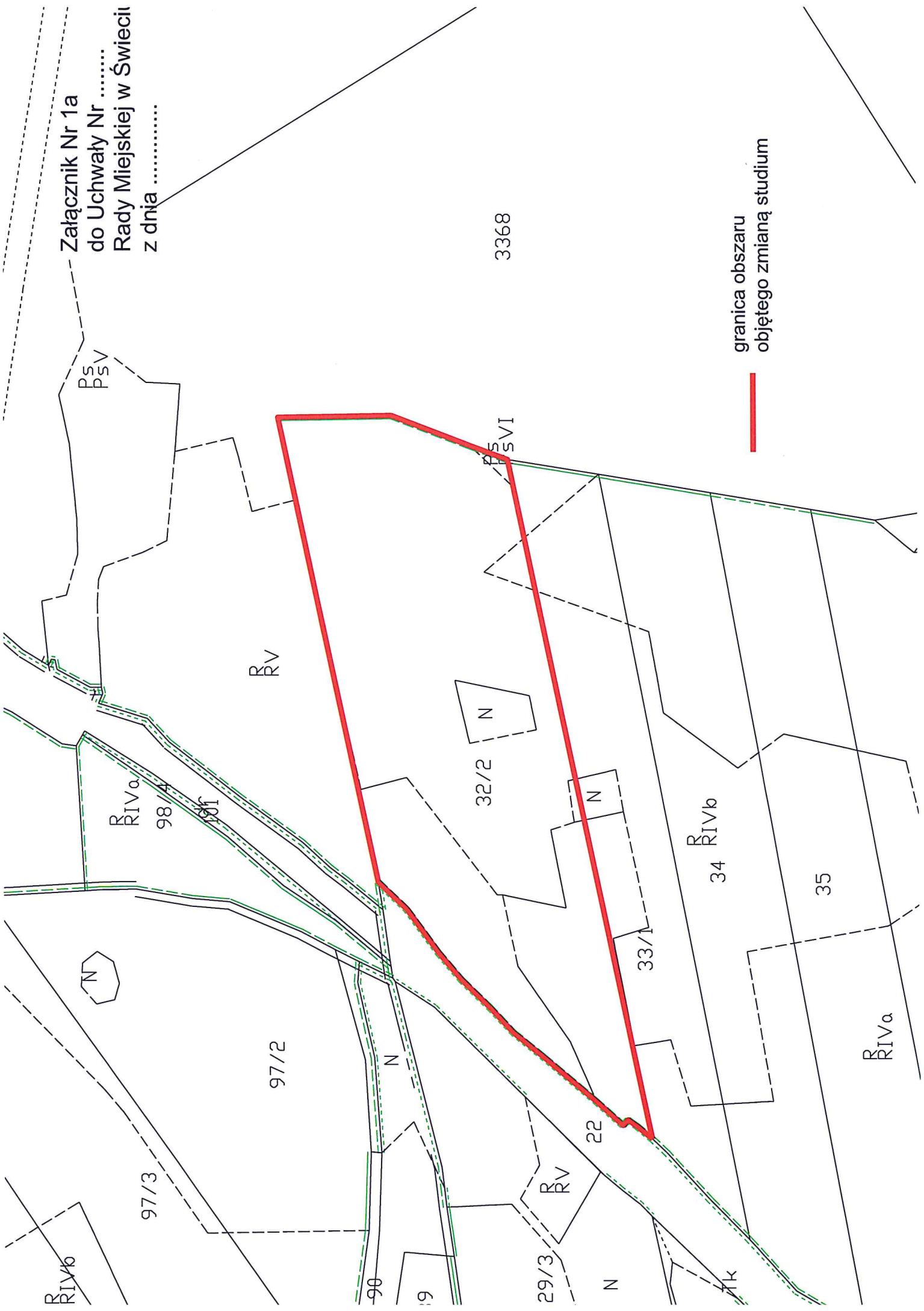
Również należy wskazać, że wprowadzenie zmian do wybranych, pojedynczych zapisów studium, zarówno w części tekstowej jak i graficznej, zgodnie z § 8 ust. 2. Rozporządzenia Ministra Infrastruktury z dnia 28 kwietnia 2004 r. w sprawie zakresu projektu studium uwarunkowań i kierunków zagospodarowania przestrzennego gminy (Dz. U. poz. 1233), jest fragmentaryczną zmianą obowiązującego studium.

Z uwagi na powyższe podjęcie przedmiotowej uchwały jest celowe i w pełni uzasadnione.

BURMISTRZ

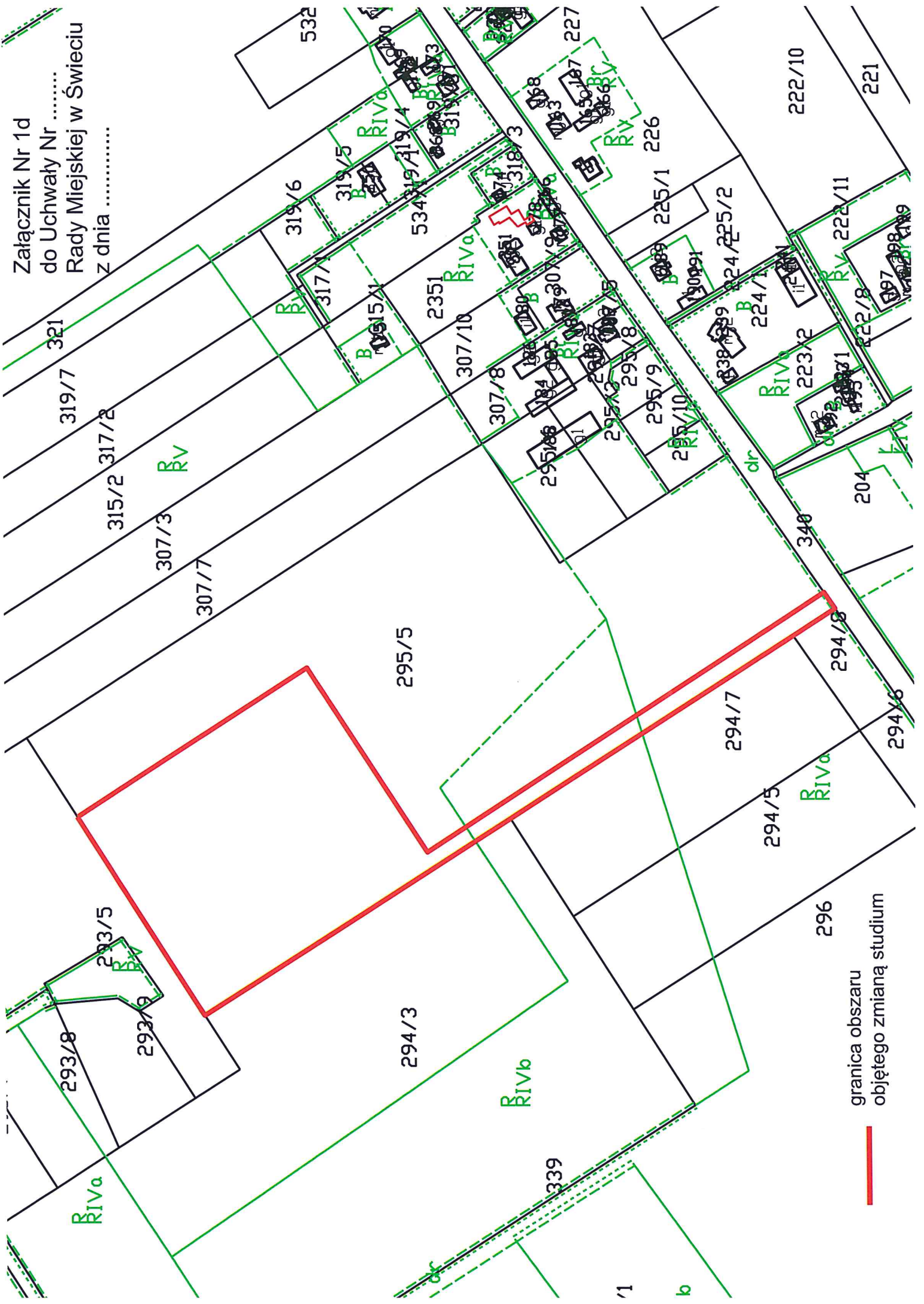
Krzysztof Kulakowski

Załącznik Nr 1a
do Uchwały Nr
Rady Miejskiej w Świecicach
z dnia



granica obszaru
objętego zmianą studium

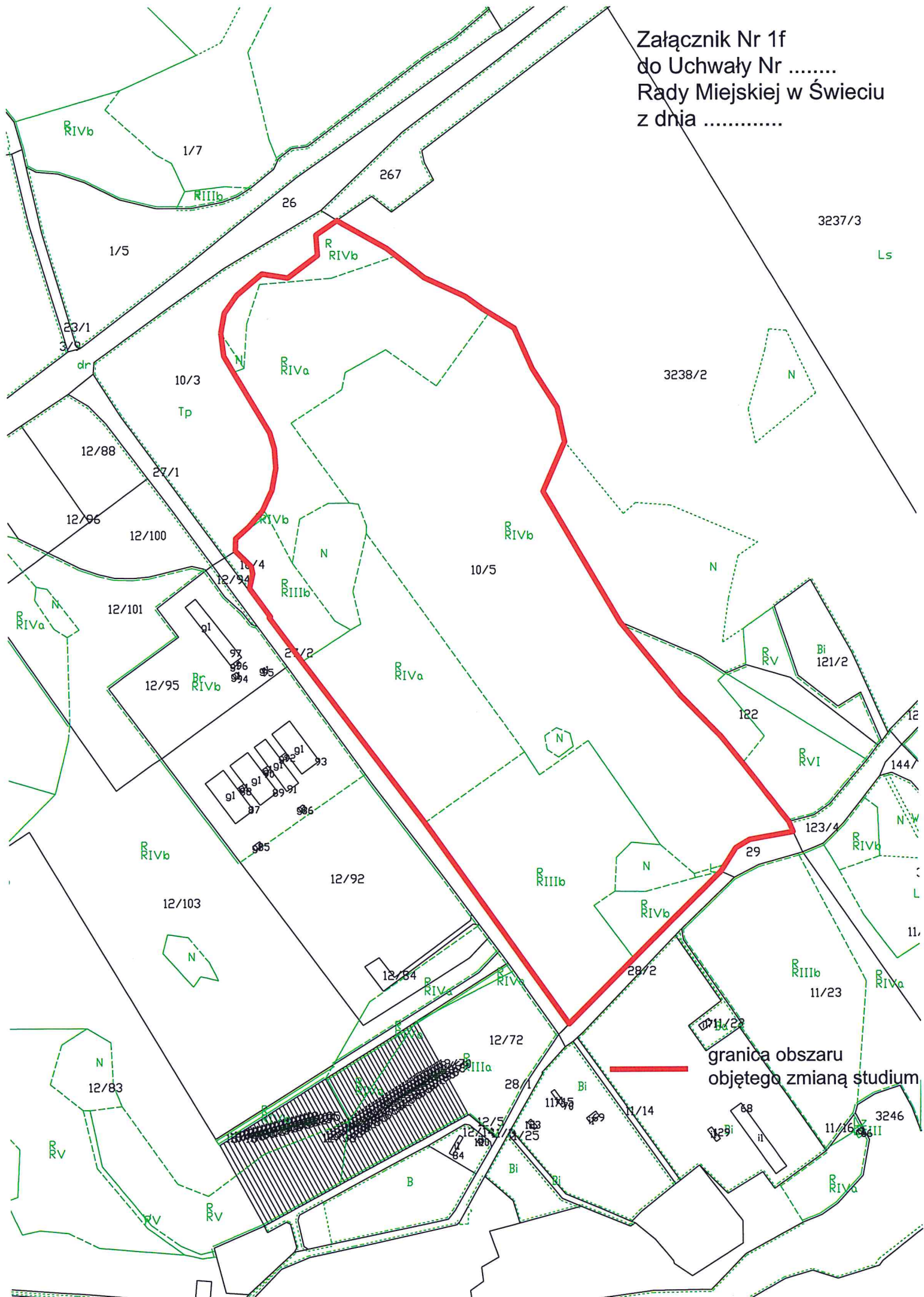
Załącznik Nr 1d
do Uchwały Nr
Rady Miejskiej w Świeciu
z dnia



granica obszaru
objętego zmianą studium



Załącznik Nr 1f
do Uchwały Nr
Rady Miejskiej w Świeciu
z dnia



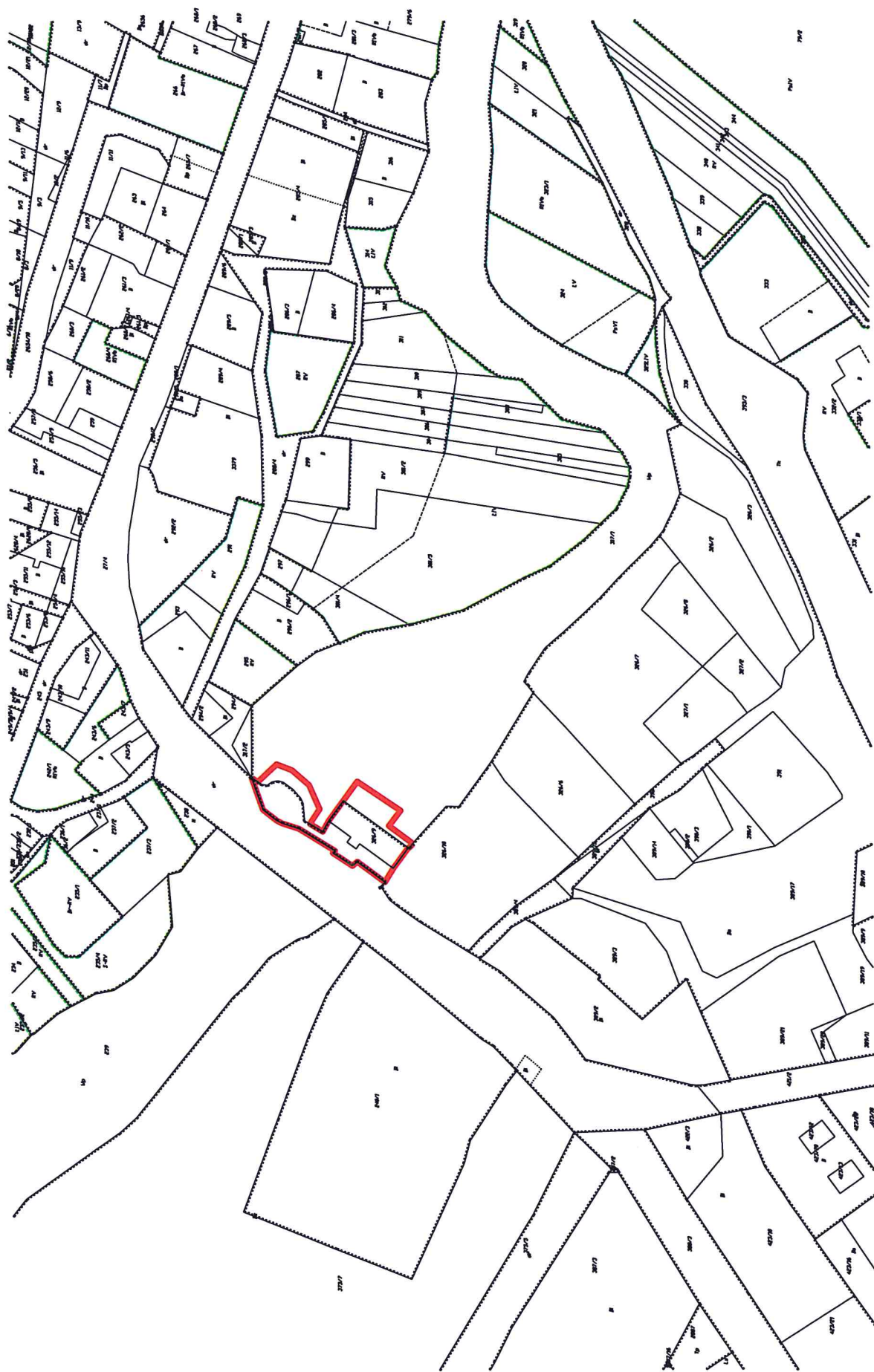
granica obszaru
objętego zmianą studium

Załącznik Nr 1g
do Uchwały Nr
Rady Miejskiej w Świeciu
z dnia



granica obszaru
objętego zmianą studium

Załącznik Nr 1h
do Uchwały Nr
Rady Miejskiej w Świeciu
z dnia



granica obszaru
objętego zmianą studium

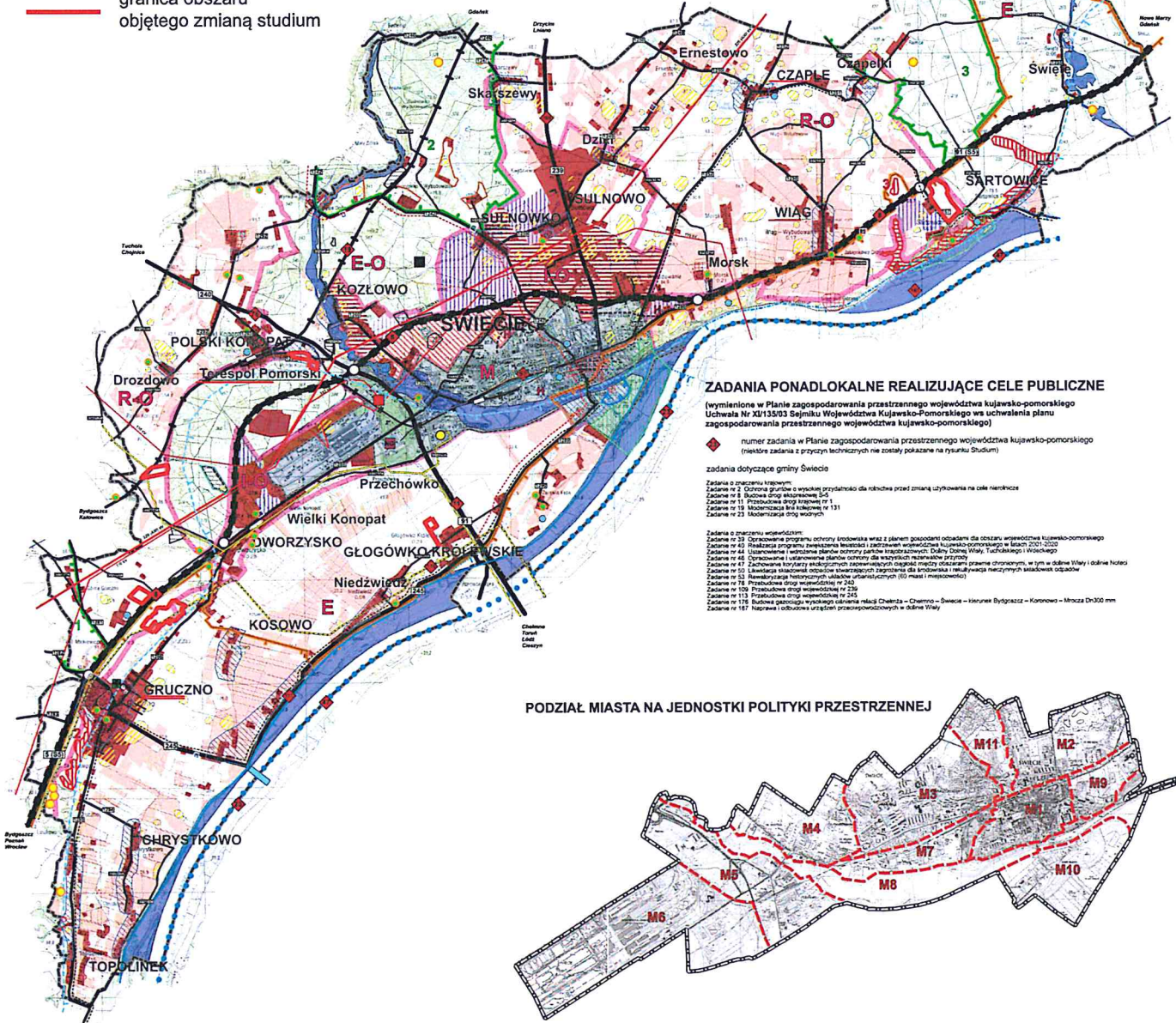


GMINA ŚWIECIE STUDYUM UWARUNKOWAŃ I KIERUNKÓW ZAGOSPODAROWANIA PRZESTRZENNEGO

KIERUNKI ZAGOSPODAROWANIA

skala 1:25000

granica obszaru
objętego zmianą studium



ZADANIA PONADLOKALNE REALIZUJĄCE CELE PUBLICZNE

(wymienione w Planie zagospodarowania przestrzennego województwa kujawsko-pomorskiego Uchwała Nr XI/135/03 Sejmiku Województwa Kujawsko-Pomorskiego i w uchwałach planu zagospodarowania przestrzennego województwa kujawsko-pomorskiego)

numer zadania w Planie zagospodarowania przestrzennego województwa kujawsko-pomorskiego (niektóre zadania z przyczyn technicznych nie zostały pokazane na rysunku Studium)

zadania dotyczące gminy Świecie

Zadania o znaczeniu krajowym:

- Zadanie nr 2. Ochrona gruntów o wysokiej przydatności dla rolnictwa przed zmianą użytkowania na cele nierolnicze
- Zadanie nr 8. Budowa drogi ekspresowej S-5
- Zadanie nr 11. Budownictwo drogowo-kręwe nr 11
- Zadanie nr 23. Modernizacja linii kolejowych nr 131
- Zadanie nr 25. Modernizacja dróg wzdłużnych

Zadania o znaczeniu wojewódzkim:

- Zadanie nr 29. Ochrona programu ochrony środowiska wraz z planem gospodarki odpadami dla obszaru województwa kujawsko-pomorskiego
- Zadanie nr 40. Realizacja programu zwiększenia bezpieczeństwa i poprawy wydajności kopalnictwa w latach 2001-2006
- Zadanie nr 41. Uszczelnienie i racjonalne sterowanie ochroną przeciwpożarową. Dolny Dołowy Wął, Tuchołski i Włocławski
- Zadanie nr 42. Opracowanie i ustanowienie strefy ochrony dla wiatraków młazewskich przytoju
- Zadanie nr 57. Skoordynacja polityki ekologicznych i gospodarki wodnej. Miejsca ochrony wód, w tym w Dolinie Wąły i Dolinie Noteci
- Zadanie nr 62. Skoordynacja polityki ekologicznych i gospodarki wodnej. Miejsca ochrony wód, w tym w Dolinie Wąły i Dolinie Noteci
- Zadanie nr 63. Skoordynacja polityki ekologicznych i gospodarki wodnej. Miejsca ochrony wód, w tym w Dolinie Wąły i Dolinie Noteci
- Zadanie nr 109. Przebudowa drogi wojewódzkiej nr 236
- Zadanie nr 113. Przebudowa drogi wojewódzkiej nr 240
- Zadanie nr 115. Budowa przystanku wysiadkowego między Chmielną - Chmielno - Świecie - Iskucem Bydgoszcz - Koronowo - Mroza Dm 300
- Zadanie nr 187. Naprawa i odbudowa urządzeń przeciwpowodziowych w dolinie Wąły

PODZIAŁ MIASTA NA JEDNOSTKI POLITYKI PRZESTRZENNEJ



GRANICE

- granica gminy - granica opracowania
- granica i obszar miasta - szeregowe ustalenie dla miasta Świecie - na Załączniku nr 5

SIEĆ OSADNICZA

- ŚWIECIE miasto - siedziba gminy, główny ośrodek obsługi ludności o znaczeniu gminnym i powiatowym
- GRUCZNO główny ośrodek współpracujący siedzibę gminy
- CZAPLE pozostałe osiedla współpracujące siedzibę gminy

CHRYSTKOWO

- Niedźwiedź wieś sołectwa
- wieś pozostałe

ZAGADNIENIA PRZYRODNICZE

- wody
- lasy
- granica Zespołu Parków Krajoznawczych Chmielnickiego i Nadwiślańskiego (na terenie gminy: Nadwiślański PK)
- granice Obszaru Chronionego Krajobrazu (1 - Nadwiślański, 2 - Świecki, 3 - Wschodni Borów Tuchołskich)
- rezerwat przyrody (1 - Grabowice, 2 - Osiwskie Parowy Gruczno, 3 - Śnieżynka 4 - PRÓJEKTOWANY Czarne Góry)
- użytki ekologiczne, pomniki przyrody
- PLH040025 Zamek Świecie
- wspólny odcinek granicy PLB040003 Dolina Dolnej Wąły i PLH040003 Sołeczka Dolna Wąły
- odcinek granicy PLH040003 poza wspólnym przebiegiem z PLB040003
- odcinek granicy PLH040003 poza wspólnym przebiegiem z PLB040003
- granica obszaru słabej izolacji lub braku izolacji wód podziemnych
- grunty rekreacyjne (strefy rekreacyjne 148)
- granice zasięgu zabudowy wód powierzchniowych o przewidywanym przyspieszeniu 1% (woda studzienna) (uwaga - strefa nr 1% dla miasta została szczegółowo przedstawiona na Załączniku nr 5)
- tereny górnicze
- złota surowców
- tereny objęte zmianą studium

OCHRONA KONSERWATORSKA

- strefa strefy ochrony konserwatorskiej A oraz ochrony archeologicznej W
- strefa ochrony konserwatorskiej B oraz ochrony archeologicznej W
- strefa ochrony ekscypcyjnej C
- strefa ochrony archeologicznej W

INFRASTRUKTURA

- planowana droga ekspresowa S-5
- drogi: a) krajowe, b) wojewódzkie, c) powiatowe, d) gminne, e) graniczne, f) planowane, oznaczenia drog
- istniejące oraz planowane węży w przebiegu DN 91 DK 5 (w przebiegu planowanej S5)
- linia kolejowa - główna (nr 131)
- linia kolejowa - drugorzędna (nr 240)
- linie energetyczne WN 220kV (z możliwością rozszerzenia do 400 kV) oraz WN 110kV
- gaspodarka wodospadkowa ciekłami (stępnymi / przepływowymi)
- stacja redukcyjna gazu I-go stopnia
- główny punkt zaopasania w energię elektryczną
- uście wody
- komunalna oczyszczalnia ścieków
- składowisko odpadów (MOKUKOK Sułkowo)
- droga wodna MDW 70 / MDW 40
- istniejące szpnie wodne na Wiśle
- dozwolony stopień wód na Wiśle (wskazana lokalizacja o charakterze orientacyjnym i na podstawie materiałów archiwalnych)
- szlaki turystyczne piesze / rowerowe
- szlaki wodnych - Wąły, Mławy i Włoty nie zaznaczone na rysunku
- tereny zamknięte - tereny linii i infrastruktury kolejowej
- czyma oznaczenia (na terenach większych gmin) w Grucznie i Sarławkach (2)

KIERUNKI ZMIAN W ZAGOSPODAROWANIU

- zabudowa mieszkalna - do adaptacji, modernizacji, uzupełnień
- tereny wskazujące do sprzączenia mzp o charakterze mieszkaniowym z towarzyszącymi usługami
- tereny wskazujące do sprzączenia mzp o charakterze mieszkaniowo-inwestycyjnym przy zachowaniu braku kolizji funkcji gospodarczych z mieszkaniowymi
- tereny wskazujące do sprzączenia mzp o charakterze inwestycyjnym
- H tereny możliwego rozwoju wielopowierzchniowych obiektów handlowych o pow. sprzedaży ponad 2000 m² (dla miasta szczegółowa lokalizacja na Załączniku nr 5)
- obszary realizacji działalności kulturalnej i rekreacyjnej (zagospodarowanie indywidualne i ogólnodostępne) jako funkcji wiodącej lub uzupełniającej
- pozostałe tereny - dla których nie przewiduje się zmiany przeznaczenia

STREFY POLITYKI PRZESTRZENNEJ

- granice stref
- E strefa ekologiczna
- Główna funkcja i założenia rozwoju: podopieczanie rozwoju priorytetowej ochrony środowiska korynującego obecnego charakteru, utrzymywanie funkcji ekologicznych, leśnych, ekstenzywnego rolnictwa
- Rozwój zagospodarowania: wyłączenie poprzez uzupełnianie istniejącej zabudowy mieszkalności - zakaz wyznaczania terenów rzemieślniczych poza granicami istniejącej zabudowy oraz poza terenami określonymi w obowiązujących mzp
- R-O strefa rolniczo-osadnicza
- Główna funkcja i założenia rozwoju: korynująca obecnego charakteru, utrzymywanie funkcji rolniczej
- Rozwój zagospodarowania: na bazie uzupełniania istniejącej zabudowy
- E-O strefa ekologiczno-osadnicza
- Główna funkcja i założenia rozwoju: zachowanie ekologicznego charakteru przy dopuszczalnym niekontenentnej zabudowy mieszkalności
- Rozwój zagospodarowania: uzupełnianie istniejącej oraz rozwój nowej zabudowy (wymagane mzp)
- I-O strefa inwestycyjno-osadnicza
- Główna funkcja i założenia rozwoju: tereny do przekształcenia w przestrzeń pod inwestycje gospodarcze o zróżnicowanej skali i charakterze oraz pod zabudowę mieszkaniową, tymczasowe wykorzystanie rekreacji.
- Rozwój zagospodarowania: uzupełnianie istniejącej oraz rozwój nowej zabudowy (wymagane mzp)
- M wielofunkcyjna strefa miejska
- Główna funkcja i założenia rozwoju: tereny do adaptacji oraz przekształcenia
- szczegółowe ustalenie dla zabudowy w terenie
- Rozwój zagospodarowania: uzupełnianie istniejącej oraz rozwój nowej zabudowy (wymagane mzp)

Załącznik Nr 2b
do Uchwały Nr
Rady Miejskiej w Świeciu
z dnia

GMINA ŚWIECIE

STUDIUM UWARUNKOWAŃ I KIERUNKÓW ZAGOSPODAROWANIA PRZESTRZENNEGO

KIERUNKI ZAGOSPODAROWANIA DLA MIASTA ŚWIECIE

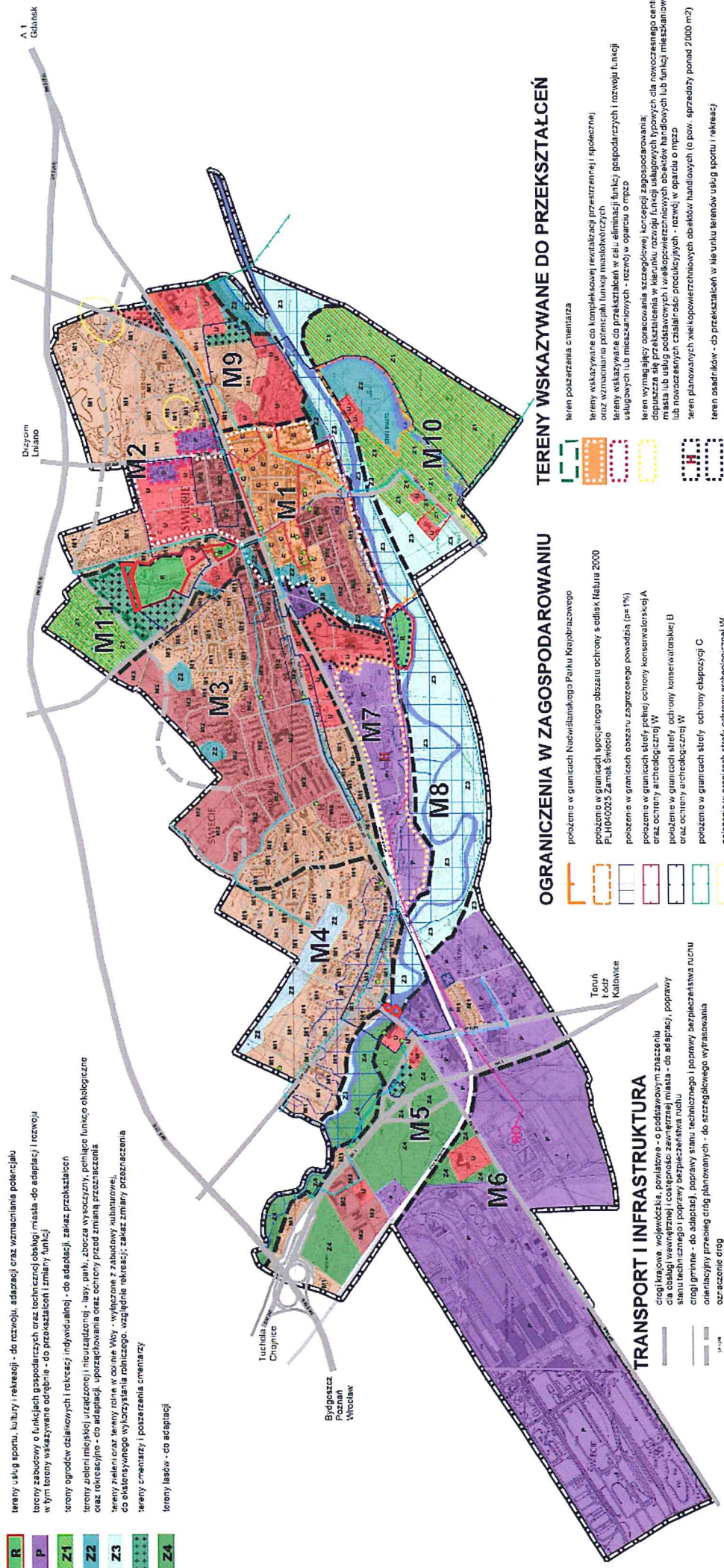
skala 1:10000

Załącznik nr 7
do Uchwały Nr 310/18
Rady Miejskiej w Świeciu
z dnia 1 marca 2018 r.

granica obszaru
objętego zmianą studium

KIERUNKI ZAGOSPODAROWANIA PRZESTRZENNEGO

- M8** granice miasta
- granice jednostek polityki przestrzennej
- oznaczenia jednostek polityki przestrzennej
- dotychczasowa funkcja użytkowa i mieszkalności - do adaptacji oraz rewitalizacji zabudowy oraz rozwoju funkcji obsługi ludności o znaczeniu lokalnym i ponadlokalnym
- tereny zabudowy mieszkaniowej (z przewagą zabudowy jednorodzinnej) z towarzyszącymi usługami - do adaptacji i rozwoju
- tereny zabudowy mieszkaniowej (z przewagą zabudowy wielorodzinnej) z towarzyszącymi usługami - do adaptacji i rozwoju
- tereny zabudowy o charakterze zagrodowym - do adaptacji
- tereny o funkcjach usługowych i uwspółmieszkaniowych - do adaptacji oraz wzmacnianie potencjału usługowego
- tereny usług sportu, kultury i rekreacji - do rozwoju, adaptacji oraz wzmacniania potencjału
- tereny zabudowy o funkcjach gospodarczych oraz technicznej obsługi miasta - do adaptacji i rozwoju w tym tereny wskazywane odrębnie - do proszekstacji i zmiany funkcji
- tereny ogrodnictwa i rekreacji indywidualnej - do adaptacji, zakaz przekształceń
- tereny zielonolubnej uprawy i rekreacji - lasy, parki, zbocza wysoczyzny, pomniki funkcji ekologicznej oraz rekreacyjnej - do adaptacji, uprządkowania oraz ochrony przed zmianą przeznaczenia
- tereny rekreacyjno-tereny polne w dolinie Woi - włącznie z zabudową suburbanową
- do odciążenia wyłozyszenia rolniczego, uzdźlone rekreacji, zakaz zmiany przeznaczenia
- tereny cmentarzy i poszerzenia cmentarzy
- tereny lasów - do adaptacji



OGRODNICTWA W ZAGOSPODAROWANIU

- położone w granicach Nadwiślańskiego Parku Krajobrazowego
- położone w granicach specjalnego obszaru ochrony ścisłej Natura 2000 PLH040025 Zamok Świecie
- położone w granicach obszaru zagrożonego powodzią (p=1%)
- położone w granicach strefy ochrony konserwatorskiej A oraz ochrony archeologicznej W
- położone w granicach strefy ochrony konserwatorskiej B oraz ochrony archeologicznej W
- położone w granicach strefy ochrony ekspozycji C
- położone w granicach strefy ochrony archeologicznej W
- pomniki przyrody

TERENY WSKAZYWANE DO PRZEKSZTAŁCEN

- teren poszerzenia cmentarza
- teren wskazywane do kompleksowej rewitalizacji przestrzennej i społecznej oraz wzmacniania potencjału funkcji mieszkalniczych
- teren wskazywane do przekształceń w celu eliminacji funkcji gospodarczych i rozwoju funkcji usługowych lub mieszkaniowych - rozwój w oparciu o mpz
- teren wymagający porównania szczegółowej koncepcji zagospodarowania; dopuszcza się przekształcanie w kierunku rozwoju funkcji usługowych typowych dla nowoczesnego centrum miasta lub usług podstawowych i wielkopowierzchniowych obiektów handlowych lub funkcji mieszkaniowych lub nowoczesnych czajalnisk; procektujnych - rozwój w oparciu o mpz
- teren planowanych wielkopowierzchniowych obiektów handlowych (o pow. sprzedaży ponad 2000 m²)
- teren osadników - do przekształceń w kierunku terenów usług sportu i rekreacji

TRANSPORT I INFRASTRUKTURA

- drogi krajowe, wojewódzkie, powiatowe - o podstawowym znaczeniu dla obsługi wewnętrznej i zewnętrznej miasta - do adaptacji, poprawy stanu technicznego i poprawy bezpieczeństwa ruchu
- drogi (głównie - do adaptacji, poprawy stanu technicznego i poprawy bezpieczeństwa ruchu)
- orientacyjny przebieg dróg planowanych - do szczegółowego wypracowania
- czarowanie dróg
- inny kolepowa - do adaptacji
- główna magistrala zaopracująca w wodę
- kanalizacja - główny kolektor tłoczny
- oczyszczalnia ścieków