

UCHWAŁA NR ... /20
RADY MIEJSKIEJ W ŚWIECIU

PROJEKT

z dnia ... lipca 2020 roku

w sprawie przystąpienia do sporządzenia miejscowego planu zagospodarowania przestrzennego dla części wsi Sulnowo, gmina Świecie

Na podstawie art. 18 ust. 2 pkt 5 ustawy z dnia 8 marca 1990 r. o samorządzie gminnym (Dz. U. z 2020 r. poz. 713) oraz art. 14 ust. 1 ustawy z dnia 27 marca 2003 r. o planowaniu i zagospodarowaniu przestrzennym (Dz. U. z 2020 r. poz. 293 i 1086), uchwała się, co następuje:

§ 1. Przystąpić do sporządzenia miejscowego planu zagospodarowania przestrzennego dla części wsi Sulnowo, gmina Świecie, w zakresie określonym na załącznikach graficznych Nr 1-4 do niniejszej uchwały.

§ 2. Wykonanie uchwały powierza się Burmistrzowi Świecia.

§ 3. Uchwała wchodzi w życie z dniem podjęcia.

Przewodniczący Rady Miejskiej

Jerzy Wójcik

RADCA PRAWNY

Przemysław Gornowicz

UZASADNIENIE

Zgodnie z art. 32 ust. 1 ustawy z dnia 27 marca 2003 r. o planowaniu i zagospodarowaniu przestrzennym (Dz. U. z 2020 r. poz. 293 z późn. zm.) w celu oceny aktualności studium i planów miejscowych wójt, burmistrz albo prezydent miasta dokonuje analizy zmian w zagospodarowaniu przestrzennym gminy, ocenia postępy w opracowywaniu planów miejscowych i opracowuje wieloletnie programy ich sporządzania w nawiązaniu do ustaleń studium, z uwzględnieniem decyzji zamieszczonych w rejestrach, o których mowa w art. 57 ust. 1-3 i art. 67, oraz wniosków w sprawie sporządzenia lub zmiany planu miejscowego.

Na tę okoliczność zostało podjęte Zarządzenie Nr 263/19 Burmistrza Świecia z dnia 2 października 2019 r. w sprawie wieloletniego programu sporządzania miejscowych planów zagospodarowania przestrzennego w gminie Świecie. W załączniku nr 1 do ww. zarządzenia zostały określone tereny przewidziane do sporządzania miejscowych planów zagospodarowania przestrzennego na lata 2017 – 2021. Zgodnie z ww. załącznikiem opracowanie planu miejscowego obejmującego wieś Sulnowo przewidziano na lata 2019 – 2021.

Głównym celem rozwoju gminy Świecie jest zapewnienie wysokiej jakości życia mieszkańcom. Cel ten realizowany jest przede wszystkim poprzez rozwój społeczny, lecz także przez tworzenie warunków sprzyjających powstawaniu nowej zabudowy. Zmiany ustaleń w obowiązujących miejscowych planach zagospodarowania przestrzennego wynikają przede wszystkim z tego, gdy ich zapisy i ustalenia nie odpowiadają już potrzebom dnia dzisiejszego. W związku z tym co pewien czas należy dokonywać weryfikacji i aktualizacji tego typu dokumentów, w celu ich dostosowania nie tylko do aktualnie występujących zapotrzebowań i zmian jakie zaszły w przestrzeni, ale również ograniczeń wynikających przepisami szczególnymi.

Właściciele nieruchomości położonych na terenach objętych przedmiotową uchwałą złożyli wnioski o dokonanie zmiany obowiązującego planu oraz objęcie nowych terenów planem miejscowym. Wnioski dotyczą zmian m.in. linii zabudowy, szerokości elewacji, kształtu dachu budynków.

Opracowanie miejscowego planu zagospodarowania przestrzennego dla tego terenu będzie czynić zadość ustaleniom zawartym w obowiązującym studium oraz umożliwi zachowanie idei ładu przestrzennego, o którym mowa w art. 2 pkt 1 ustawy o planowaniu i zagospodarowaniu przestrzennym poprzez ujednoczenia na tych terenach wymagań dotyczących nowej zabudowy w zakresie funkcji, parametrów, cech i wskaźników kształtowania zabudowy oraz zagospodarowania terenu, w tym gabarytów i formy architektonicznej obiektów budowlanych, linii zabudowy oraz intensywności wykorzystania terenu.

Mając powyższe argumenty na uwadze podjęcie niniejszej uchwały jest uzasadnione.

BURMISTRZ

Krzysztof Kulakowski

Starosta Świecki

MAPA EWIDENCJI GRUNTÓW

SKALA 1:2000

obr. Sulnowo 0019, ark. 1: dz. 842/7, 842/21

Załącznik nr 1
do uchwały Nr/20
Rady Miejskiej w Świeciu
z dnia lipca 2020 r.



Starosta Świecki

MAPA EWIDENCJI GRUNTÓW

SKALA 1:2000

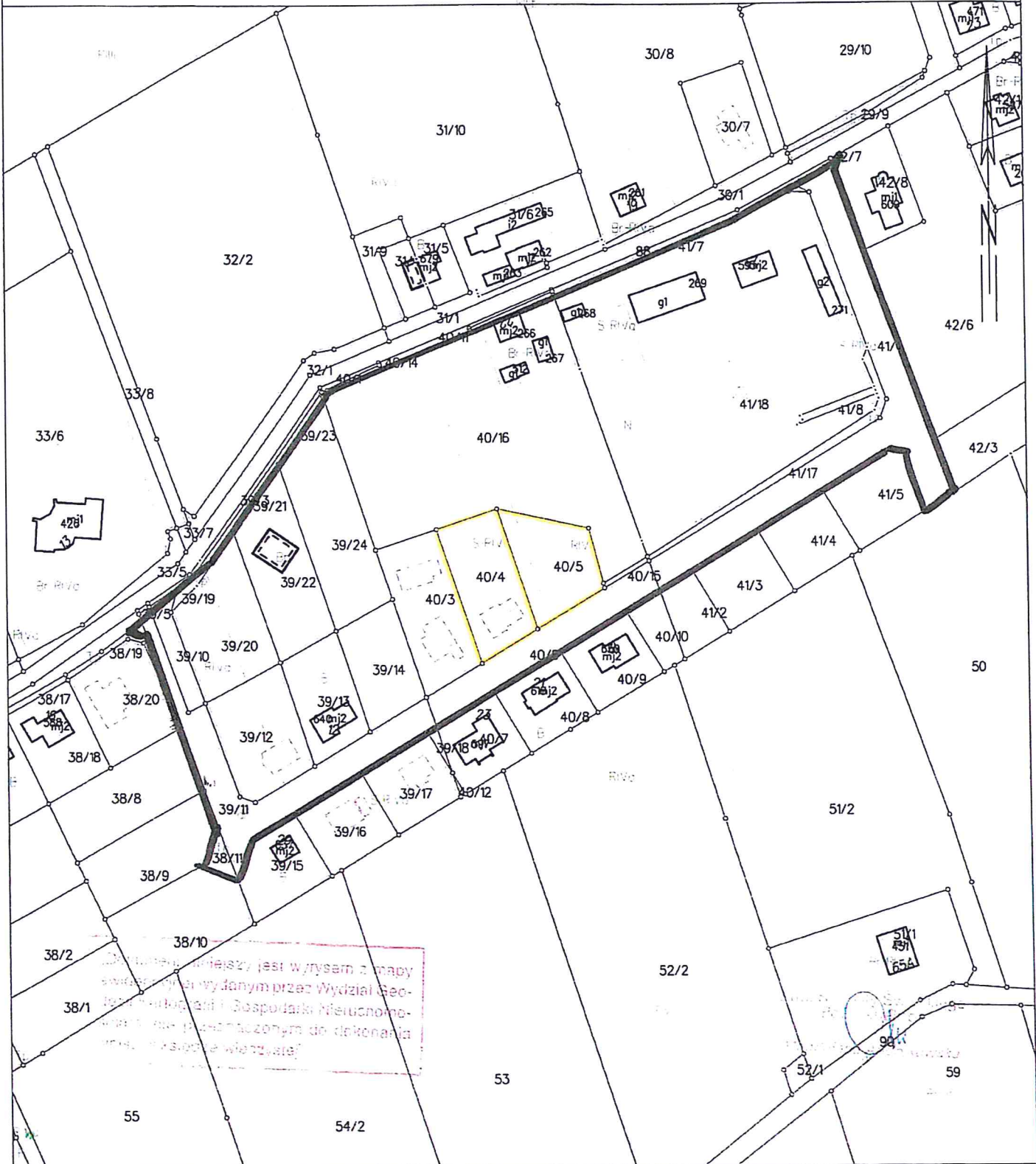
obr. Sulnowo 0019, ark. 2: dz. 40/4, 40/5

Załącznik nr 2

do uchwały Nr/20

Rady Miejskiej w Świeciu

z dnia lipca 2020 r.



Wskazany w niniejszym jest wyrys z mapy ewidencyjnej wydanej przez Wydział Geodezji i Gospodarki Nieruchomości Powiatu Świeckiego do dokonania zmian w sprawie wzięcia

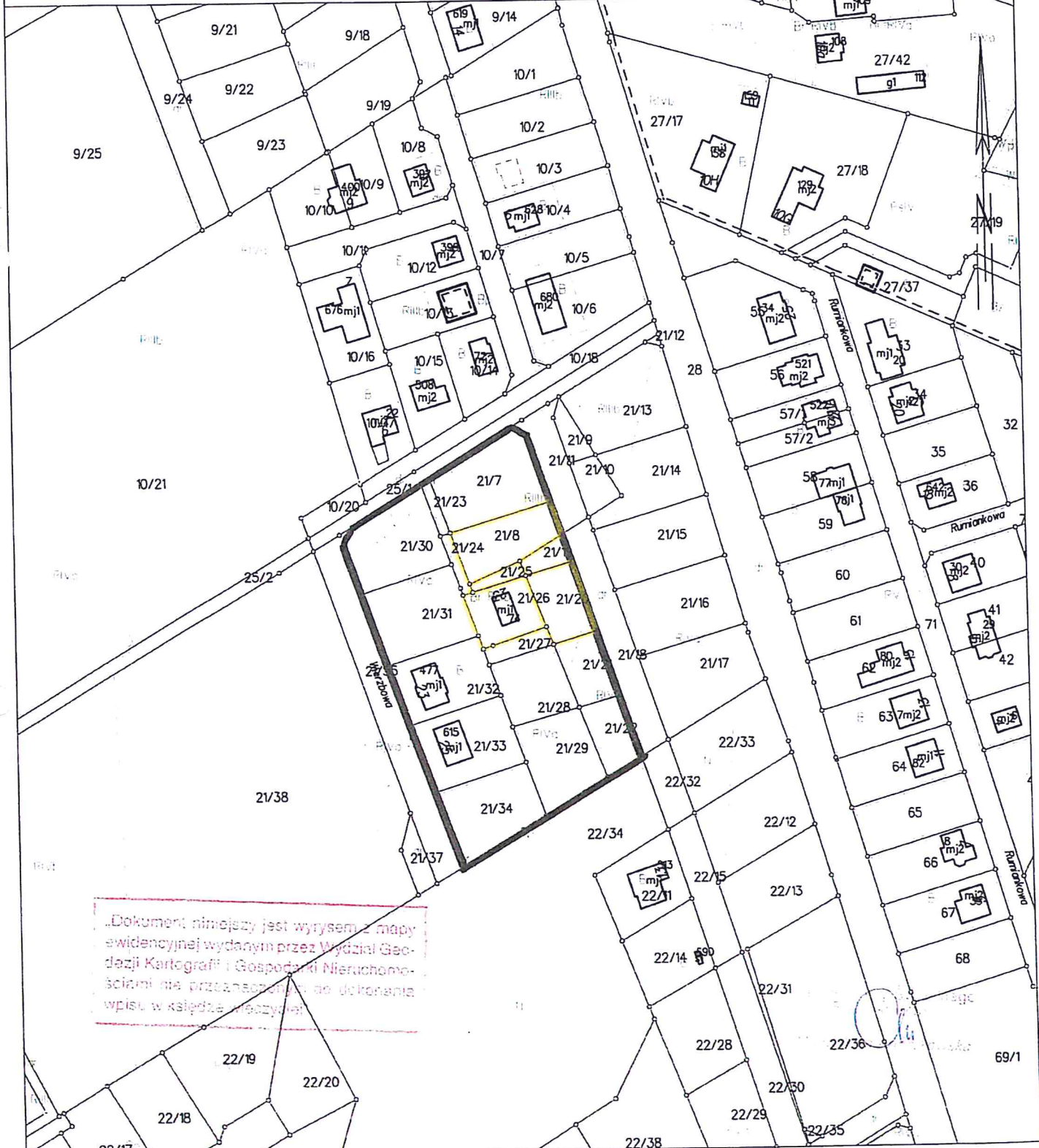
46/13/2019

MAPA EWIDENCJI GRUNTÓW

SKALA 1:2000

obr. Sulnowo 0019, ark. 3: dz. 21/8, 21/20, 21/25, 21/26

Załącznik nr 3
do uchwały Nr/20
Rady Miejskiej w Świeciu
z dnia lipca 2020 r.



„Dokument niniejszy jest wrysem z mapy ewidencyjnej wydanym przez Wydział Geodezji Kartografii i Gospodarki Nieruchomościami nie przeznaczony do dokonania wpisu w księdze wieczystej.

Załącznik nr 4
do uchwały Nr/20
Rady Miejskiej w Świeciu
z dnia lipca 2020 r. MAPA EWIDENCJI GRUNTÓW
obr. Sulnowo 0019, ark. 3: dz. 6/102, 7/135, 8/19, 9/17

Starosta Świecki

SKALA 1:2000



„Dokładem niniejszy jest wycisk z mapy ewidencyjnej wydanej przez Wydział Geodezji Kartografii i Gospodarki Nieruchomości mi. Świecie przeznaczonym do dokonania kroju w sprawie w/w działki”