

Informacja o stanie realizacji zadań oświatowych w gminie Świecie za rok szkolny 2012/2013.

Obowiązek sporządzenia i przedłożenia informacji o stanie realizacji zadań oświatowych gminy Świecie za rok szkolny 2012/2013 wynika z dyspozycji art. 5a, ust. 4 ustawy z dnia 7 września 1991r. o systemie oświaty:

Organ wykonawczy jednostki samorządu terytorialnego, w terminie do dnia 31 października, przedstawia organowi stanowiącemu jednostki samorządu terytorialnego informację o stanie realizacji zadań oświatowych tej jednostki za poprzedni rok szkolny, w tym o wynikach sprawdzianu i egzaminów, o których mowa w art. 9 ust. 1 pkt 1, 2 i 3 lit. b-f, w szkołach tych typów, których prowadzenie należy do zadań własnych jednostki samorządu terytorialnego.

Zadania oświatowe gminy Świecie

Zdania oświatowe gminy Świecie wynikają w szczególności z postanowień:

1. Ustawy z dnia 8 marca 1990r. o samorządzie gminnym /Tekst jednolity z 2001r. Dz. U. Nr 142 poz. 1591 z późn. zm./
2. Ustawy z dnia 7 września 1991r. o systemie oświaty, /Tekst jednolity z 2004r. Dz.U. Nr 256, poz. 2572 z późn. zm./
3. Ustawy z dnia 26 stycznia 1982r.- Karta Nauczyciela, /Tekst jednolity z 2006r. Dz. U. Nr 97 poz. 674 z późn. zm./

oraz przepisów wykonawczych do tych ustaw.

W art. 7 ust. 1 ustawy o samorządzie gminnym zapisano, że zaspakajanie zbiorowych potrzeb wspólnoty m.in. w zakresie edukacji publicznej należy do zadań własnych gminy.

W przepisach ustawy o systemie oświaty ustawodawca wskazał, iż w szczególności do zadań gminy należy:

1. zakładanie i prowadzenie przedszkoli w tym przedszkoli specjalnych, szkół podstawowych i gimnazjów,
2. zabezpieczenie bazy lokalowej i sprawności technicznej obiektów oświatowych oraz środków rzeczowych i finansowych dla działalności szkół,
3. możliwość tworzenia jednostek obsługi ekonomiczno-administracyjnej szkół i placówek lub organizowania wspólnej obsługi administracyjnej, finansowej i organizacyjnej prowadzonych szkół i placówek,
4. sprawowanie nadzoru nad działalnością szkoły lub placówki w zakresie spraw finansowych i administracyjnych.

W ustawie **Karta Nauczyciela**, wśród zadań gminy wymieniono m.in. następujące zadania:

1. stanowienie o wysokości niektórych składników wynagrodzenia nauczycieli,
2. zapewnienie szkole podstawowych warunków do realizacji przez nauczycieli zadań dydaktycznych, wychowawczych i opiekuńczych,

Ponadto zadania oświatowe gminy Świecie związane są z obowiązkiem:

1. inspirowania i realizacji zadań dla wsparcia procesu dydaktycznego i szkolnych programów wychowawczych,
2. kontrolowania spełniania przez uczniów obowiązku szkolnego i obowiązku nauki.

WPROWADZENIE

W roku szkolnym 2012/2013 w stosunku do roku szkolnego 2011/2012 liczba uczniów zmniejszyła się o 35, a liczba oddziałów o 1.

I. Stan organizacji szkół podstawowych i gimnazjów

	Wyszczególnienie	Liczba oddziałów	Liczba uczniów	w tym:						
				0	I	II	III	IV	V	VI
1.	Szkoła Podstawowa Nr 1 im. Wojska Polskiego	21	565	29	107	86	101	80	78	84
2.	Szkoła Podstawowa Nr 5 im. Polskich Olimpijczyków	11	248	44	39	42	42	33	22	26
3.	Szkoła Podstawowa Nr 7	14	324	0	51	48	51	61	64	49
4.	Szkoła Podstawowa Nr 8 im. Kazimierza Eksteina	22	525	0	101	98	91	91	71	73
5.	Szkoła Podstawowa w Czaplach im. Kornela Makuszyńskiego	7	100	23	10	13	11	11	17	15
6.	Szkoła Podstawowa w Grucznie im. Jana Pawła II	11	207	0	32	41	35	38	25	36
7.	Szkoła Podstawowa w Terespolu Pomorskim im. Tadeusza Kościuszki	7	104	19	12	11	16	14	16	16
8.	Szkoła Podstawowa w Wiągu im. Jana Brzechwy	7	107	14	18	16	14	17	14	14
	Razem	100	2180	129	370	355	361	345	307	313
1.	Gimnazjum Nr 1 im. Ziemi Świeckiej	13	347		132	108	107			
2.	Gimnazjum Nr 2	13	305		104	98	103			
3.	Gimnazjum Nr 3 im. Polskich Noblistów	11	278		106	96	76			
4.	Gimnazjum Nr 4 im. Jana Pawła II	5	100		34	24	42			
	Razem	42	1030		376	326	328			
	Ogółem	142	3210							

Uwaga: dane w tabeli powyżej są wg stanu na dzień 15.09.2012 r.

Uzupełnieniem oferty edukacyjnej w gminie Świecie jest Katolicka Szkoła Podstawowa im. Księdza Bernarda Sychty do której w roku szkolnym 2012/2013 uczęszczało 12 uczniów oraz Gimnazjum Katolickie im. Księdza Bernarda Sychty do którego uczęszczało w roku szkolnym 2012/2013 61 uczniów.

II. Stan organizacji przedszkoli publicznych

Lp.	Wyszczególnienie	Liczba oddziałów	Liczba uczniów*
1.	Przedszkole Publiczne Nr 1	5	139
2.	Przedszkole Publiczne Nr 2	4	89
3.	Przedszkole Publiczne Nr 3	4	92
4.	Przedszkole Publiczne Nr 4	5	132
5.	Przedszkole Publiczne Nr 6	3	81
6.	Przedszkole Publiczne Nr 7	5	138
7.	Przedszkole Publiczne Nr 8	5	140
8.	Przedszkole Publiczne Nr 9	3	80
9.	Przedszkole Publiczne Nr 11	3	61
Ogółem:		37	952

W roku szkolnym 2012/2013 w gminie Świecie funkcjonowały dwa przedszkola niepubliczne: „Lwiątko” oraz „Kangurek” do których uczęszczało średnio 110 dzieci.

W roku szkolnym 2012/2013 w przedszkolach, szkołach podstawowych i gimnazjach zatrudnionych było łącznie:

- a) 333 nauczycieli, w tym:
 - stażystów – 9
 - kontraktowych – 62
 - mianowanych – 65
 - dyplomowanych – 197
- b) 235 pracowników administracji i obsługi

W roku szkolnym 2012/2013 w stosunku do roku szkolnego 2011/2012 sieć przedszkoli, szkół podstawowych i gimnazjów uległa niewielkiej zmianie w związku z powstaniem Niepublicznego Przedszkola „Kangurek” oraz Katolickiej Szkoły Podstawowej im. Ks. Bernarda Sychty. Sieć szkół podstawowych i gimnazjów w gminie Świecie zabezpieczała w pełni aktualne potrzeby mieszkańców gminy, a sieć publicznych przedszkoli stwarzała możliwość korzystania z usług przedszkoli dla około 92 % dzieci w wieku przedszkolnym i zasadniczo odpowiadała obserwowanemu popytowi. W wyniku przeprowadzonego w kwietniu 2013 r. naboru do przedszkoli publicznych, wszyscy chętni, którzy w tym czasie chcieli zapisać dziecko do przedszkola mieli taką możliwość. W ramach tej sieci gwarantujemy także opiekę nad dziećmi niepełnosprawnymi w Przedszkolu nr 2 w którym były trzy oddziały integracyjne oraz w Szkole Podstawowej nr 1, w której prowadzimy jeden oddział dla dzieci ze spektrum autyzmu. Poniżej przedstawione są dane dotyczące liczby

dzieci o rozmaitych niepełnosprawnościach uczących się w naszych szkołach. Warto zwrócić uwagę, że gminie Świecie ponad 25% uczniów uczestniczy w zajęciach dydaktyczno-wyrównawczych mając rozmaite problemy z opanowaniem podstawy programowej.

Uczniowie z orzeczeniami PP-P	Liczba
O upośledzeniu w stopniu lekkim	31
O upośledzeniu w stopniu umiarkowanym/znacznym	4
Niesłyszący i słabo słyszący	16
Niewidomi i słabo widzący	16
Z chorobami przewlekłymi	13
Z niepełnosprawnością ruchową	13
Niedostosowanych społecznie	5
Zagrożonych uzależnieniem lub zaburzeniami zachowania	20
Z autyzmem, zespołem Aspergera	9
Uczniowie z orzeczeniami lub opiniami PP-P	Liczba
O dysleksji	95
O dostosowaniu wymagań edukacyjnych do indywidualnych potrzeb	242
Objęci nauczaniem indywidualnym	70
Objęci rewalidacją	73
Uczniowie uczestniczący w zajęciach specjalistycznych	Liczba
Dydaktyczno-wyrównawczych	772
Logopedycznych	391
Socjoterapeutycznych	209

Baza wszystkich placówek posiada dobry standard i każdego roku prowadzone są prace remontowe mające na celu utrzymanie, a często także podniesienie standardu pomieszczeń i urządzeń znajdujących się w poszczególnych placówkach. Szkoły podstawowe, gimnazja oraz przedszkola są dobrze wyposażone w pomoce dydaktyczne właściwe dla każdego typu placówek. Każda ze szkół ma pracownię komputerową, oraz kuchnię w której przygotowujemy posiłki dla dzieci. Dzięki całemu procesowi inwestycji oświatowych zapoczątkowanych od momentu przejęcia szkół w 1990 r. wszystkie szkoły mają swoje sale gimnastyczne.

III. Zajęcia pozalekcyjne

Szkoły zapewniają uczniom bogatą ofertę zajęć pozalekcyjnych i świetlicowych, które wzmacniają ofertę edukacyjną. Dzięki temu każdy chętny uczeń może znaleźć dla siebie taki rodzaj zajęć, które umożliwiają rozwój jego dodatkowych zainteresowań, nawet tych niezwiązanych z realizacją programu dydaktycznego szkoły. Poniżej przedstawione jest zestawienie zbiorcze dotyczące różnych rodzajów zajęć.

Liczba dzieci/uczniów	Liczba oddziałów	Zajęcia pozalekcyjne		
		Nazwa koła/zajęć	liczba uczniów	liczba kół
3081	138	informatyczne	144	13
		techniczne	61	5
		przedmiotowe	747	57
		artystyczne	590	36
		sportowe	866	60
		turystyczno-krajobrazowe	71	6
		inne (wolontariat, pierwsza pomoc przedmedyczna, liga zadaniowa, zajęcia: psychoedukacyjne, dydakt.-wyrówn., rewalidacyjne, specjalistyczne)	1409	157

IV. Udział w konkursach i zawodach przedmiotowych

Bogata oferta zajęć pozalekcyjnych przekłada się także na udział uczniów w konkursach, olimpiadach i zawodach przedmiotowych. Poniższa tabela jest zestawieniem liczby uczniów w szkołach podstawowych, którzy w konkursach na szczeblu gminy, powiatu, województwa i kraju otrzymali co najmniej wyróżnienie.

Ogółem na 142 konkursy na szczeblu powiatowym, wojewódzkim lub ogólnopolskim 150 uczniów uzyskało wyróżnienia lub też uzyskało miejsca od I do III. Pierwsze miejsca w konkursie ogólnopolskim uzyskali uczniowie z SP1 oraz SP7 w *Konkursie matematycznym „Kangur”*

Szkoły podstawowe					
Konkursy-szczebel		Gminy	Powiatu	Wojew.	Ogólnopolski
Liczba uczniów uczestniczących w konkursach i zawodach na szczeblu:		1573	793	387	383
Liczba laureatów konkursów i zawodów na szczeblu:	I miejsca	54	33	3	2
	II miejsca	52	29	4	0
	III miejsca	45	29	2	0
	wyróżnienia	37	14	18	16
Liczba konkursów i zawodów w których uczestniczyła szkoła		168	83	42	17

Poniżej przedstawione są dane dotyczące gimnazjów. Na ogółem zorganizowanych 97 konkursów na szczeblu powiatowym, wojewódzkim lub ogólnopolskim aż 214 uczniów z naszych gimnazjów uzyskało wyróżnienia lub też zajęło miejsce wśród zwycięzców. Pierwsze miejsca w konkursie ogólnopolskim uzyskali uczniowie z G2(4 osoby) w konkursie *Pierwsza pomoc przedmedyczna* oraz G3 (1 osoba) w konkursie *Liga zadaniowa*.

Gimnazja					
Konkursy-szczebel		Gminy	Powiatu	Wojew.	Ogólnopolski
Liczba uczniów uczestniczących w konkursach i zawodach na szczeblu:		1090	418	109	43
Liczba laureatów konkursów i zawodów na szczeblu:	I miejsca	160	97	2	5
	II miejsca	79	36	1	0
	III miejsca	60	27	7	0
	wyróżnienia	19	25	9	5
Liczba konkursów i zawodów w których uczestniczyła szkoła		123	58	27	12

V. Sprawdziany i egzaminy zewnętrzne

1. Sprawdzian wiadomości dla klas VI

Zestaw zadań przeprowadzonych w szkołach podstawowych sprawdzał pięć kategorii umiejętności:

- czytanie,
- pisanie,
- rozumowanie,
- korzystanie z informacji,
- wykorzystanie wiedzy w praktyce.

Co roku badane są inne treści z zakresu wymienionych powyżej umiejętności.

Umiejętności z obszaru *czytanie* sprawdzono dziesięcioma zadaniami zamkniętymi. Badano biegłość w czytaniu dwóch tekstów: popularnonaukowego i poetyckiego. Średnia wyników w zakresie tej kategorii dla naszej gminy wyniosła 6,95 pkt. i była nieznacznie niższa od średniej powiatowej (7,08 pkt.) i oraz od średniej wojewódzkiej (7,16 pkt.). W grupie szkół, które uzyskały średnią powyżej średniej wojewódzkiej znalazła się SP8(7,38).

Umiejętność *pisania* sprawdzono dwoma zadaniami otwartymi. Uczniowie redagowali zwięzłą odpowiedź na zadane pytanie oraz dłuższą wypowiedź na podany temat. Sprawdzano także umiejętności przestrzegania poprawności językowej, ortograficznej i interpunkcyjnej. Średnia

wyników dla naszej gminy w tej kategorii wyniosła 6,07 pkt. i jest to wynik niższy od średniej powiatu(6,08 pkt.) jak i województwa(6,57 pkt.). W grupie szkół, które uzyskały wynik powyżej średniej wojewódzkiej znalazła się SP8(6,62), powiatowej SP7(6,09) oraz SP Gr(6,11).

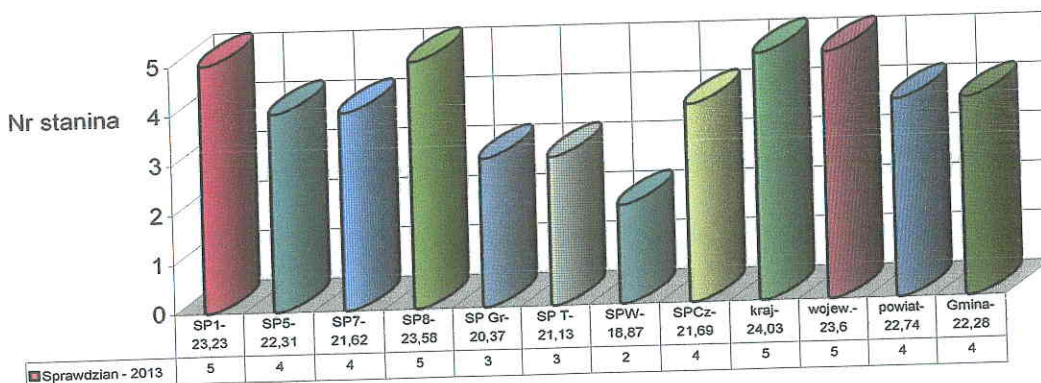
Umiejętności w zakresie **rozumowania** sprawdzono czterema zadaniami zamkniętymi i dwoma otwartymi. Badały one przede wszystkim umiejętności rozpoznawania charakterystycznych cech i własności liczb oraz figur. Średnia wyników dla naszej gminy(3,74 pkt.) jest porównywalna do średniej powiatowej(3,86 pkt.) i nieco niższa od średniej wojewódzkiej (3,96 pkt.). W grupie szkół, które uzyskały średnią powyżej średniej powiatowej znalazła się SP8(3,88) a wojewódzkiej: SP1(3,98), SP5(4,15), oraz SP Ter(4).

Umiejętności z obszaru **korzystanie z informacji** sprawdzono czterema zadaniami zamkniętymi. Badano nimi, czy uczeń umie posługiwać się źródłem informacji. Średnia wyników dla naszej gminy(2,29 pkt.) jest porównywalna do średniej dla powiatu (2,36 pkt.) i niższa od średniej wojewódzkiej(2,43). W grupie szkół, które uzyskały średnią powyżej średniej powiatowej znalazły się SP1(2,37), SP8(2,47).

Umiejętności z obszaru **wykorzystywanie wiedzy w praktyce** sprawdzono dwoma zadaniami zamkniętymi i dwoma otwartymi. Uczniowie musieli się wykazać umiejętnościami wykonania obliczeń dotyczących wagi, długości, powierzchni i objętości. Średnia wyników dla naszej gminy(3,23 pkt.) jest niższa od średniej dla powiatu (3,36 pkt.) i niższa od średniej wojewódzkiej(3,49). W grupie szkół, które uzyskały średnią powyżej średniej wojewódzkiej znalazły się SP1(3,87), SP7(3,68), SPCz(3,54).

Ogółem uzyskany wynik w skali staninowej dziewięciostopniowej sytuuje naszą gminę w kategorii wyników średnich (4 poziom w skali). W gminie Świecie było 26% uczniów(32% rok wcześniej)w strefie wyników niskich, 57%(53% rok wcześniej)w strefie wyników średnich i 17%(15% rok wcześniej) w strefie wyników wysokich. Wyniki te są w poszczególnych szkołach szczegółowo analizowane pod kątem zakresu umiejętności poddanych badaniu. Okręgowa Komisja Egzaminacyjna w każdym opracowaniu dotyczącym wyników sprawdzianów w szkołach podstawowych podkreśla, że ponieważ co roku badane są inne treści w zakresie sprawdzanych umiejętności to wynik sprawdzianu nie jest jedyną miarą osiągnięć ucznia w tym zakresie. Niemniej całość sprawdzianu pozwala, po uwzględnieniu wszystkich warunków charakterystycznych dla danej szkoły, na analizę efektów kształcenia oraz odpowiednie planowanie pracy dydaktycznej. Szczególnie są tu drobniawczo analizowane te umiejętności, które co roku w ocenie OKE kwalifikowane są dla naszych szkół jako trudne.

Wyniki ze sprawdzianu przeprowadzonego w szkołach podstawowych w skali staninowej 9-cio stopniowej w gminie Świecie



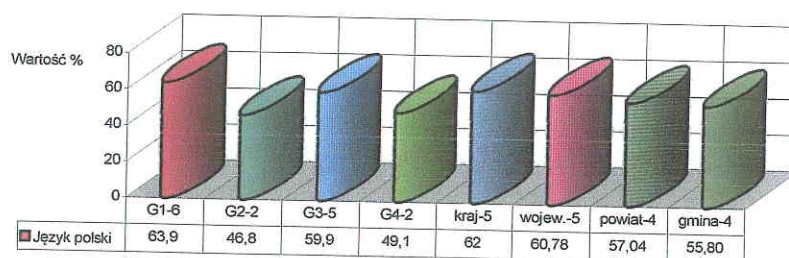
2. Egzamin gimnazjalny

W roku szkolnym 2012/2013 egzamin gimnazjalny zawierał pięć lub sześć egzaminów dla każdego ucznia obejmujących zakres języka polskiego (zestawy **GH-P**), historii i wiedzy o społeczeństwie (zestawy **GH-H**), matematyki (zestawy **GM-M**), przedmiotów przyrodniczych- biologii, chemii, fizyki i geografii (zestawy **GM-P**) oraz języka nowożytnego na poziomie podstawowym obowiązkowym dla każdego ucznia (np. zestaw podstawowy z języka angielskiego -zestaw **GA-P**) i języka nowożytnego na poziomie rozszerzonym obowiązkowym dla uczniów, którzy w gimnazjum kontynuowali naukę języka obcego rozpoczętą w szkole podstawowej. Uczniowie, których obowiązuje poziom rozszerzony muszą najpierw zdawać poziom podstawowy, który jest obowiązkowy dla wszystkich. Do poziomu rozszerzonego mogą przystąpić także pozostali gimnazjaliści, jeśli zechcą sprawdzić poziom swoich umiejętności językowych. Gimnazjaliści, przystępujący do trzeciej części egzaminu na obu poziomach, rozwiązują zadania z tego samego języka.

Część humanistyczna z zakresu języka polskiego

Zestaw standardowy zawierał 22 zadania, wśród których było 20 zadań zamkniętych oraz 2 zadania otwarte wymagające od ucznia samodzielnego formułowania odpowiedzi (wyjaśnienia i rozprawki). Wśród zadań zamkniętych dominowały zadania wyboru wielokrotnego, w których uczeń wybierał jedną z podanych odpowiedzi. Wystąpiły również zadania, w których uczeń musiał ocenić prawdziwość podanych stwierdzeń lub uzasadnić poprawność wybranej odpowiedzi. Zadania otwarte wymagały od gimnazjalistów sformułowania zapytania dotyczącego problemu językowego skierowanego do językoznawcy oraz napisania charakterystyki wybranego bohatera literackiego. Zestaw zadań był dla zdających umiarkowanie trudny.

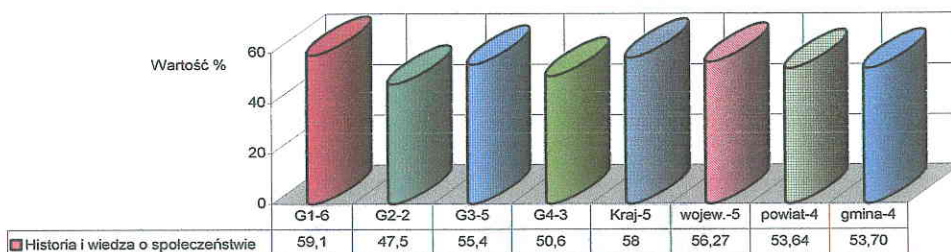
Wyniki z części humanistycznej z zakresu języka polskiego egzaminu gimnazjalnego w skali staninowej 9-cio stopniowej w gminie Świecie



Część humanistyczna z zakresu historii i wiedzy o społeczeństwie.

Zestaw standardowy zawierał 24 zadania zamknięte, w tym 20 zadań z historii i 4 zadania z wiedzy o społeczeństwie. Dominowały zadania wyboru wielokrotnego, w których uczeń wybierał jedną z podanych odpowiedzi. Wystąpiły również zadania, które miały inną formę, np. na dobieranie oraz takie, w których uczeń musiał ocenić prawdziwość podanych stwierdzeń. Zestaw zadań był dla zdających umiarkowanie trudny.

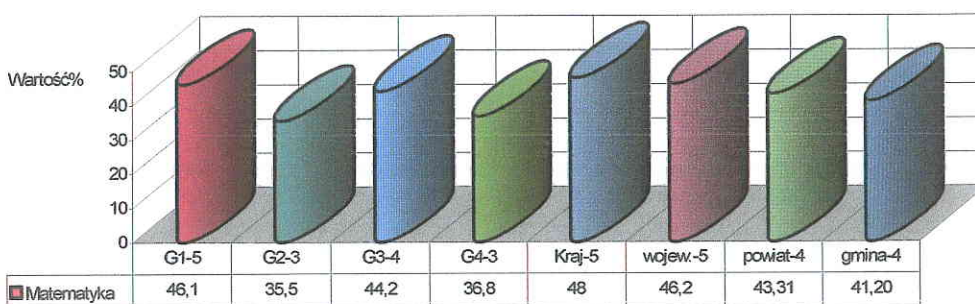
Wyniki z części humanistycznej z zakresu historii i wiedzy o społeczeństwie egzaminu gimnazjalnego w skali staninowej 9-cio stopniowej w gminie Świecie



Część matematyczno-przyrodnicza z zakresu matematyki

Zestaw standardowy zawierał 23 zadania, wśród których było 20 zadań zamkniętych i 3 zadania otwarte. Zadania sprawdzały stopień spełnienia przez uczniów kończących naukę w gimnazjum wymagań ogólnych i szczegółowych opisanych w podstawie programowej kształcenia ogólnego. Wśród zadań zamkniętych dominowały zadania wyboru wielokrotnego, w których uczeń wybierał jedną z podanych odpowiedzi. W sześciu zadaniach mających formę prawda-fałsz uczniowie musieli ocenić prawdziwość podanych stwierdzeń. Zadania otwarte wymagały od gimnazjalisty samodzielnego przeprowadzenia rozwiązania. Zestaw zadań był dla ogółu zdających trudny.

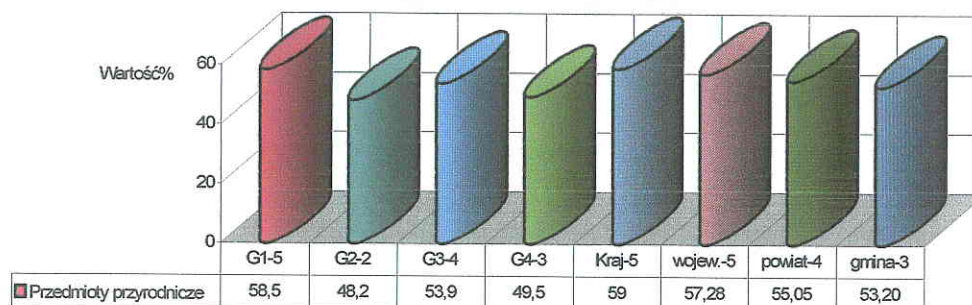
Wyniki z części matematyczno-przyrodniczej w zakresie matematyki egzaminu gimnazjalnego w skali staninowej 9-cio stopniowej w gminie Świecie



Część matematyczno-przyrodnicza z zakresu przedmiotów przyrodniczych

Zestaw standardowy zawierał 24 zadania zamknięte i składał się z czterech części przedmiotowych: biologii, chemii, fizyki i geografii. Zadania sprawdzały stopień spełnienia przez uczniów kończących naukę w gimnazjum wymagań ogólnych i szczegółowych opisanych w podstawie programowej kształcenia ogólnego. Każdy z przedmiotów reprezentowany był przez sześć zadań różnego typu: wyboru wielokrotnego, prawda-fałsz, na dobieranie. Zestaw zadań był dla zdających umiarkowanie trudny.

Wyniki z części matematyczno-przyrodniczej w zakresie przedmiotów przyrodniczych egzaminu gimnazjalnego w skali staninowej 9-cio stopniowej w gminie Świecie

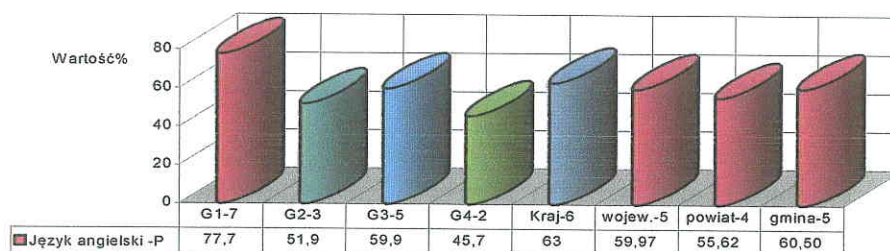


Część z języka obcego nowożytnego na poziomie podstawowym.

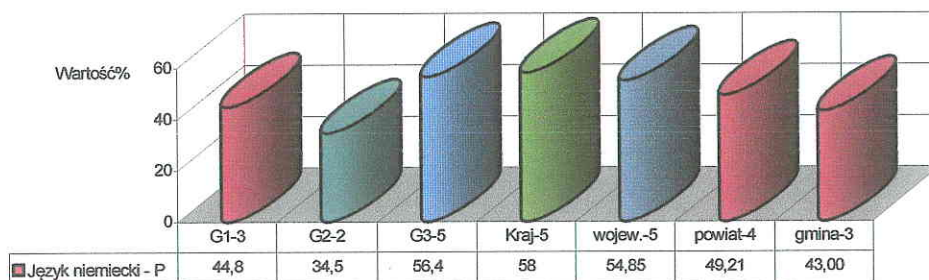
Zestaw standardowy zawierał zadania zamknięte mające różną formę, w tym: wyboru wielokrotnego z jedną odpowiedzią poprawną, prawda--fałsz oraz na dobieranie. Zadania były ujęte w jedenaście wiązek i sprawdzały stopień spełnienia przez uczniów kończących naukę w gimnazjum wymagań ogólnych i szczegółowych opisanych w podstawie programowej kształcenia ogólnego. W naszych gimnazjach podstawowym językiem obcym jest język angielski, a drugim językiem obowiązkowym jest język niemiecki. Dodatkowo chętni uczniowie uczą się języka francuskiego i rosyjskiego.

Każdy uczeń mógł zdecydować z jakiego języka obcego będzie zdawał egzamin. W naszych gimnazjach 269 uczniów zdawało egzamin z języka angielskiego, 48 uczniów z języka niemieckiego, 4 uczniów z języka rosyjskiego i 2 uczniów z języka francuskiego. Poniżej przedstawione są wyniki egzaminów z części podstawowej języka angielskiego.

Wyniki z języka angielskiego w zakresie podstawowym egzaminu gimnazjalnego w skali staninowej 9-cio stopniowej w gminie Świecie



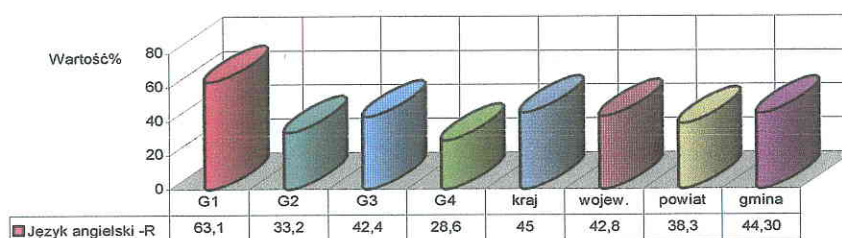
Wyniki z języka niemieckiego w zakresie podstawowym egzaminu gimnazjalnego w skali staninowej 9-cio stopniowej w gminie Świecie



Część z języka obcego nowożytnego na poziomie rozszerzonym.

Zestaw standardowy zawierał zadania zamknięte różnego typu (wyboru wielokrotnego, prawda-falsz oraz na dobieranie) ujęte w pięć wiązek. Zadania te sprawdzały rozumienie ze słuchu oraz rozumienie tekstów czytanych. Zestawy zawierały również zadania otwarte, sprawdzające umiejętność stosowania środków językowych, oraz jedno zadanie otwarte krótkiej odpowiedzi, w którym uczeń musiał stworzyć krótki e-mail. Zadania sprawdzały stopień spełnienia przez uczniów kończących naukę w gimnazjum wymagań ogólnych i szczegółowych opisanych w podstawie programowej kształcenia ogólnego. Egzamin ten zdawało 268 uczniów z języka angielskiego oraz 1 z języka niemieckiego.

Wyniki z języka angielskiego w zakresie rozszerzonym egzaminu gimnazjalnego w gminie Świecie



Uczeń piszący egzamin rozszerzony z języka niemieckiego uzyskał średni wynik 78%. Był on wyższy zarówno od średniej krajowej(40%) jak i wojewódzkiej(37,02%).

BURMISTRZ
Tadeusz Pogoda
Tadeusz Pogoda

